



مذكرة خاصة بطلابي اللجوء

بخصوص إجراءات اللجوء في حالة
الأحكام العرفية أو حالة الطوارئ أو
نظام إدارة الكوارث

لقد تقدمت بطلب للجوء في ليتوانيا، مدعياً بأنه لا يمكنك العودة إلى بلدك الأصلي بسبب خطر التعرض إلى الاضطهاد أو الحرب أو العنف. تعتبر ملتصماً للجوء من اللحظة التي تُقدم فيها طلب اللجوء. وكونك ملتصماً للجوء يعطيك بعض الحقوق ويلزمك بالامتثال للمتطلبات الواردة في دستور جمهورية ليتوانيا والقوانين الأخرى. تمر ليتوانيا حالياً بحالة طوارئ بسبب الزيادة الكبيرة في تدفقات الهجرة، لذا يوفر لك هذا الدليل معلومات مهمة بشأن إجراءات اللجوء في حالة الأحكام العرفية أو حالة الطوارئ أو نظام إدارة الكوارث.



معلومات مهمة: قد أعدت المعلومات الواردة في هذه المذكرة وفقاً للقانون المعمول به. ويمكن تعديل القوانين واللوائح أو يُضاف إليها بمرور الوقت. إذا كانت لديك أية أسئلة، فاسأل أحد موظفي إدارة الهجرة أو أحد المحامين، الذي سيتمكن من تزويدك بمزيد من المعلومات بشأن إجراءات اللجوء وحقوقك والتزاماتك.



أين وكيف يمكنني طلب اللجوء؟

في حالة الأحكام العرفية أو حالة الطوارئ أو نظام إدارة الكوارث، يمكنك طلب اللجوء:

(1) عند نقاط التفتيش الحدودية أو مناطق العبور، إلى دائرة حرس حدود الدولة؛

(2) في أراضي جمهورية ليتوانيا، إذا دخلت جمهورية ليتوانيا بصورة قانونية، إلى إدارة الهجرة؛

(3) في بلد أجنبي، إلى البعثات الدبلوماسية أو المكاتب القنصلية لجمهورية ليتوانيا (لا يمكنك في الوقت الحالي إلا طلب اللجوء في جمهورية ليتوانيا في سفارة جمهورية ليتوانيا في بيلاروس).

إذا لم تتقدم بطلب اللجوء وفقاً للشروط الواردة أعلاه، فلن يُقبل طلب اللجوء بموجب القانون المعمول به، ولكن إجراءات طلب اللجوء سيتم شرحها لك.

إذا عبرت الحدود بصورة غير مشروعة، فإن دائرة حرس حدود الدولة ستقرر ما إذا كان سيُقبل طلب اللجوء، مع مراعاة قابلية التعرّض للأذى أو الظروف الفردية الأخرى.

تتوفر استمارة طلب اللجوء مجاناً ويجب تقديمها شخصياً، أو يجوز لأحد أفراد الأسرة البالغين أن يقدم طلباً بالنيابة عن أحد أفراد الأسرة القاصرين. يمكن تقديم طلبك للجوء شفويًا أو خطياً، ولكن من الضروري ذكر الأسباب الرئيسية لطلب اللجوء والتفاصيل الدقيقة المتعلقة بك: اسمك وتاريخ ميلادك وأي وثائق لديك.

من المسؤول عن النظر في طلب اللجوء؟

لا يعني التقدم بطلب للجوء في ليتوانيا بالضرورة أنه سيُنظر في طلب اللجوء في ليتوانيا. إذا كان أفراد أسرتك، زوجتك، أطفالك القُصر إذا كنت قاصراً، والدتك أو والدك، يعيشون في دولة أخرى من دول الاتحاد الأوروبي، أو إذا كنت قد جئت إلى ليتوانيا من إحدى دول الاتحاد الأوروبي الأخرى الذي تقدمت فيه بطلب اللجوء، أو إذا كنت قد حصلت من قبل على تأشيرة أو تصريح إقامة صادر عن تلك الدولة، فقد تكون تلك الدولة التابعة للاتحاد الأوروبي مسؤولة عن النظر في طلب اللجوء. وفي هذه الحالة، قد تقرر إدارة الهجرة عدم النظر في طلبك للجوء وإحالة الطلب إلى إحدى دول الاتحاد الأوروبي الأخرى، التي ستكون مسؤولة عن النظر في طلبك للجوء. ومن المهم أن تقدم كل المعلومات عن أفراد أسرتك الذين يعيشون في دول الاتحاد الأوروبي الأخرى على وجه السرعة، حتى يتسنى استكمال إجراءات تحديد الدولة المسؤولة قبل اتخاذ القرار الأول بشأن طلب اللجوء.

إذا كان أفراد أسرتك يقيمون في إحدى دول الاتحاد الأوروبي الأخرى، يجب تقديم الموافقة الخطية على جمع شمل الأسرة بينك وبين أفراد أسرتك إلى إدارة الهجرة لتحديد مسؤولية النظر في طلبك للجوء في الدولة التابعة للاتحاد الأوروبي.

إذا كان طلبك للجوء لا يزال معلقاً في ليتوانيا، فستنظر إدارة الهجرة في طلبك للجوء.

متى وكيف يمكنني تفسير أسبابي لطلب اللجوء في ليتوانيا؟

سيجري أخصائي أو مسؤول مقابلة أولية معك، وجمع أي وثائق لديك ويأخذ صورتك وبصمات أصابعك عندما تتقدم لطلب اللجوء. والغرض من هذا الاستبيان هو جمع معلومات عنك وعن أفراد أسرتك الذين أتوا معك، وعن طريق وصولكم، والبيانات اللازمة لتحديد الدولة المسؤولة عن النظر في طلبك للجوء وأسباب هذا الطلب للجوء.

يجري أخصائي من إدارة الهجرة مقابلة أساسية قبل اتخاذ قرار اللجوء لإعطائك فرصة لشرح أسباب طلبك للجوء بالتفصيل ولتزويد وثائق تدعم أسبابك التي لم تقدمها من قبل. تكون هذه المقابلات سرية ولن يتم الكشف عنها علناً أو نقلها إلى السلطات في بلدك الأصلي. وتلتزم إدارة

يحضر المترجم الفوري أثناء إجراء جميع المقابلات، إذا اقتضى الأمر. أثناء المقابلة:

• تأكد من أنك تفهم المترجم الفوري جيداً. إذا كنت لا تفهم المترجم الفوري، فاحرص على إخبار الشخص الذي يجري المقابلة.

• يتعين على المترجم الفوري أن يترجم فقط ما تقوله أنت والشخص الذي يجري المقابلة، دون أن يضيف رأيه الشخصي.

الهجرة وغيرها من السلطات العامة والمحامين والمترجمين الشفويين المشاركين في إجراءات اللجوء بعدم الكشف عن المعلومات الواردة في ملف اللجوء. تعتبر جميع المعلومات التي تقدمها ضرورية لكي يثبت الأخصائي الذي ينظر في طلبك اللجوء الظروف ذات الصلة ويتخذ قراراً بشأن ما إذا كانت أسباب طلبك اللجوء متوافقة مع أسباب اللجوء بشكل عام. أثناء المقابلة:

• اشرح المخاطر التي تواجهها في بلدك الأصلي وأسبابها؛

• تعاون مع موظف قضية اللجوء وافصح عن جميع الظروف. يمكن أن تتخذ إدارة الهجرة قراراً منطقياً وقانونياً إذا بذلت جهداً بحسن نية لإثبات طلبك اللجوء؛

• يرجى تقديم كل الوثائق والأدلة الأخرى المتاحة (بما في ذلك في شكل إلكتروني) لدعم طلبك في أقرب وقت ممكن. وإذا لم تتمكن من تقديم الوثائق، فإن إدارة الهجرة ستقيم الظروف التي قدمتها وقد تقرر منحك اللجوء، شريطة أن يكون ملف طلبك مفصلاً وكاملاً ومتربطاً ومتسقاً مع المعلومات التي جمعتها إدارة الهجرة؛

• شارك في الاستبيانات المقررة؛

• إذا كان لديك أي أسئلة، يرجى توضيح الظروف التي ذكرتها.

إذا لم تتعاون مع إدارة الهجرة في النظر في طلبك اللجوء، أو لم تحضر المقابلات، أو رفضت الإجابة على أسئلة المقابلة، أو فشلت في الكشف عن المعلومات أو المستندات المتعلقة بالنظر في طلبك اللجوء، أو قدمت مستندات مزورة أو معلومات غير صحيحة أو عرقلت النظر في قضية طلبك اللجوء، فقد تثير شكوكاً معقولة بشأن مصداقيتك لدى إدارة الهجرة وتتخذ قراراً برفض منحك اللجوء.



هل يمكن إجراء تحقيقات إضافية عند النظر في طلب اللجوء؟

قد تعرض إدارة الهجرة إجراء اختبار لتحديد العمر أو اختبار الحمض النووي إذا كانت هناك أي شكوك بشأن عمرك أو صلة أسرتك بالأقارب الذين أتوا للعيش معك أو الذين يعيشون في ليتوانيا. تُجرى هذه الاختبارات فقط بموافقتك.

إذا كان الدافع وراء طلب اللجوء هو العنف البدني الذي تعرضت له، يجوز لإدارة الهجرة أن تقترح إجراء فحص طبي بموافقتك. ومن المهم إجراء هذا الفحص لأنه قد يؤكد علامات العنف الذي تعرضت له في الماضي. وإذا لم تعرض إدارة الهجرة إجراء فحص طبي، لكنك تعتقد أن نتائج هذا الفحص يمكن أن تدعم قصتك، فإن لك الحق في ترتيب فحص طبي من تلقاء نفسك وعلى نفقتك الشخصية وتقديم النتائج إلى إدارة الهجرة.

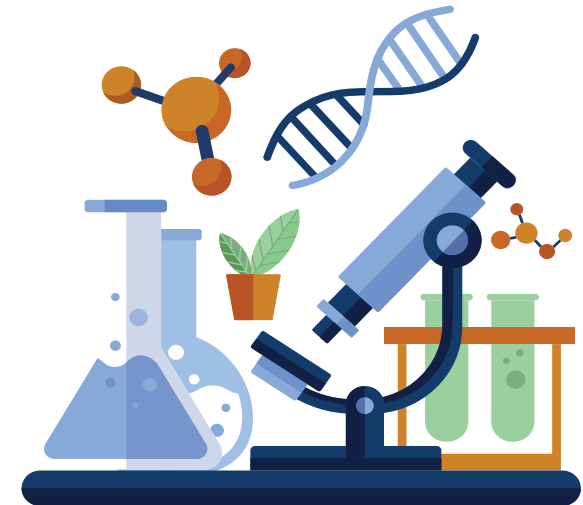
هل سيحضر محامي مقابلي؟

يحق لك خلال المقابلات أن تطلب حضور محام يقدم المساعدة القانونية المجانية التي تكفلها الدولة. إذا أردت حضور محام أثناء المقابلة، فعليك إبلاغ المسؤول أو أخصائي المقابلة. ويمكنك أيضاً أن تطلب مشاركة محام في المقابلة من خلال تقديم طلب مسبق عن طريق إرسال بريد إلكتروني إلى teisines.paslaugos@migracija.gov.lt (بالبريد الإلكتروني لتحديد رمز LTU الخاص بك للمساعدة في التعرف على هويتك) أو من خلال تسليمه إلى الموظف المسؤول أو الموظف في المركز الذي تقيم فيه.

تتوفر أيضاً المساعدة القانونية المجانية من فريق القانوني لمنظمة الصليب الأحمر اللتوانية (يُشار إلى جهات الاتصال في نهاية المذكرة).

يمكنك دعوة محامي المساعدة القانونية الذي عينته للمقابلة من تلقاء نفسك وعلى نفقتك الشخصية. إذا كنت تريد محاميك أن يكون حاضراً في المقابلة، فأبلغ إدارة الهجرة مسبقاً.

تُعد مشاركتك في المقابلة وتقديم المعلومات الكاملة إلى إدارة الهجرة بشأن أسباب طلبك للجوء أمراً ضرورياً، حتى في حالة وجود محام.



ما هي القرارات التي يمكن أن تتخذها إدارة الهجرة بعد النظر في قضية اللجوء؟

تمنح ليتوانيا نوعين من اللجوء: صفة اللاجئ والحماية الفرعية.

• تُمنح صفة اللاجئ لمنتمس اللجوء الذي يكون خارج البلد الذي يحمل جنسيته، بسبب خوفه المبرر من التعرض للاضطهاد لأسباب تتعلق بالعرق أو الدين أو الجنسية أو الانتماء إلى فئة اجتماعية معينة أو رأي سياسي معين، ويكون غير قادرًا أو يخشى أن يستفيد من حماية ذلك البلد، أو من لا يحمل جنسية البلد الأجنبي المعني، أو الذي يكون خارج البلد الذي كان يقيم فيه بصفة اعتيادية ولا يستطيع أو يخشى العودة إليه للأسباب المذكورة أعلاه.

• تُمنح الحماية الفرعية لمنتمس اللجوء الذي يوجد خارج بلده الأصلي ولا يستطيع العودة إلى هناك بسبب خوفه المبرر من أنه: (١) سيتعرض للتعذيب أو العقوبة القاسية أو المعاملة غير الإنسانية أو المهينة؛ (٢) يوجد خطر التعرض إلى عقوبة الإعدام أو تنفيذها؛ (٣) يوجد تهديد خطير وشخصي لحياته أو صحته أو سلامته أو حريته نتيجة لأعمال العنف العشوائية في نزاع مسلح دولي أو داخلي.

قد تقرر إدارة الهجرة أيضًا عدم منحك اللجوء في ليتوانيا. وفي مثل هذه الحالات، سيتوجب عليك العودة إلى بلدك الأصلي. ومع ذلك في بعض الحالات، إذا لم يُمنح اللجوء، يجوز لإدارة الهجرة أن تقرر إصدار رخصة إقامة مؤقتة في ليتوانيا لا يتعلق بمنح اللجوء. يُتخذ هذا القرار عندما لا يستوفي ملتمس اللجوء أسباب اللجوء، ولكن ملتمس اللجوء قاصر بمفرده ولم يعود إلى بلد أجنبي، ولا يستطيع ملتمس اللجوء مغادرة جمهورية ليتوانيا لأسباب إنسانية (مثل، لا يمكن إعادة ملتمس اللجوء إلى بلد أجنبي أو طرده من ليتوانيا لأسباب إنسانية) (مثل المرض)، أو لا يمكن إعادة ملتمس اللجوء إلى بلد أجنبي أو طرده من ليتوانيا لأن ذلك ينتهك مبدأ عدم الإعادة القسرية (مثل، عندما تثبت إدارة الهجرة أن حياة الشخص أو حريته معرضة للخطر أو قد يتعرض للتعذيب في بلده الأصلي).

بمجرد اتخاذ قرار منحك اللجوء أو رفضه، يجب إبلاغك بالقرار بلغة تفهمها وإعطائك نسخة منه. يجب أن ينص القرار على الأسباب الفعلية والقانونية للقرار وأن يقدم معلومات حول كيفية الاستئناف، إذا اقتضى الأمر.

من ينظر في طلبي للجوء وكيف يتم ذلك؟

تنظر إدارة الهجرة في طلبات اللجوء. ويجري تحقيق كامل ومستقل ونزيه قبل اتخاذ قرار. وخلال هذه العملية، ستدرس إدارة الهجرة المعلومات التي قدمتها، فضلاً عن جمع معلومات إضافية حول الظروف التي أشرت إليها في طلبك للجوء. وستُقيم إدارة الهجرة بعد جمع كل المعلومات اللازمة ما إذا كانت الظروف المحددة تفي بأسباب اللجوء وتصدر قراراً خطياً وسيتم إخطارك بالقرار الخطي الصادر عن إدارة الهجرة فيما يتعلق بك. يجب أن ينص القرار على الأسباب الفعلية والقانونية للقرار وأن يقدم معلومات حول كيفية الاستئناف، إذا اقتضى الأمر.

يمكنك تقديم وثائق وأدلة أخرى لدعم الوقائع المذكورة في طلبك للجوء قبل المقابلة وأثناء إجرائها وعقب انتهائها. ويمكن تقديم الأدلة إلى إدارة الهجرة عن طريق إرسال بريد إلكتروني إلى info@migracija.gov.lt (عند تقديم الطلب بالبريد الإلكتروني، يرجى الإشارة إلى رمز ILTU الخاص بك، الذي سيساعد في التعرف على هويتك).

كم سيستغرق البت في طلبي للجوء؟

يمكن البت في طلبات اللجوء بشكل عام أو عاجل.

يجب النظر في طلبات اللجوء في غضون 10 أيام عمل بموجب الإجراء العاجل، ويجب النظر في طلبات اللجوء في غضون 6 أشهر من تاريخ تقديم طلب اللجوء بموجب الإجراء الموحد. وتهدف إدارة الهجرة إلى اتخاذ قرار اللجوء في أقرب وقت ممكن في حالة الأحكام العرفية أو حالة الطوارئ أو نظام إدارة الكوارث.

لماذا يمكن أن يتوقف النظر في طلب لجوء؟

يجب أن تكون في ليتوانيا في الوقت الذي يتم فيه النظر في طلبك للجوء. إذا غادرت ليتوانيا أثناء النظر في طلبك للجوء، أو إذا لم تتمكن إدارة الهجرة من الاتصال بك لمدة 72 ساعة لأسباب أخرى، فسينتهي النظر في طلبك.

إذا قررت عدم انتظار قرار إدارة الهجرة، وترك ليتوانيا وطلب اللجوء في إحدى دول الاتحاد الأوروبي الأخرى، يجوز لتلك الدولة إعادتك إلى ليتوانيا لاستكمال النظر في طلبك للجوء هناك، بمجرد معرفتها أن بصمات أصابعك أخذت في ليتوانيا.

متى وكيف يمكنني سحب طلبي للجوء؟

إذا لم تعد ترغب في طلب اللجوء في ليتوانيا، يجوز لك في أي وقت سحب طلب اللجوء من خلال إبلاغ إدارة الهجرة خطياً على عنوان البريد الإلكتروني التالي: info@migracija.gov.lt وفي هذه الحالة، لن يتم النظر في طلبك، وسيتم سحب طلبك للعودة إلى بلدك الأصلي.

ماذا يمكنني أن أفعل إذا لم أتفق مع قرار إدارة الهجرة بعدم منح اللجوء؟

إذا قررت إدارة الهجرة عدم منحك اللجوء، يمكنك الاستئناف ضد القرار. عندما يخبرك المسؤول أو الموظف بالقرار، إذا لم توافق على القرار، يرجى إبلاغ المسؤول أو الموظف بذلك، واذكر أنك لا توافق على القرار، وأنت ترغب في الاستئناف ضده، وأنت ترغب في الاستفادة من المساعدة القانونية المجانية التي تكفلها الدولة (مثل، مساعدة من محام، مدفوع أجره من قبل الدولة، في الاستئناف ضد القرار). وتعني المساعدة المجانية التي تكفلها الدولة أن المحامي المعين لك سيتولى إعداد الشكوى أمام المحكمة ويمتلك في الجلسة. ويمكنك أيضاً تعيين محامٍ آخر من اختيارك على نفقتك الشخصية لتمثيلك في الاستئناف ضد قرار إدارة الهجرة. وفي هذه الحالة، لن تحصل على المساعدة القانونية التي تكفلها الدولة.

يمكن استئناف قرار إدارة الهجرة أمام المحكمة الإدارية الإقليمية في غضون 7 أيام من تاريخ الإبلاغ بالقرار في حالة إعلان الأحكام العرفية أو حالة الطوارئ أو نظام إدارة الكوارث. وبما أن قضايا اللجوء يُستمع إليها عادةً شفويًا في المحكمة، ستتاح لك فرصة حضور جلسة الاستماع وإبداء آرائك. ويجوز للمحكمة أن تقرر إحالة قضية اللجوء إلى إدارة الهجرة للنظر فيها من جديد أو عدم تأييد استئنافك.

إذا لم تؤيد المحكمة استئنافك ولا تتفق أنت مع القرار، فعليك أن تخبر المحامي الذي يُملك والذي سينقل قرارك بعدم الموافقة على القرار وبأنك تريد الاستفادة من المساعدة القانونية المجانية التي تكفلها الدولة للاستئناف ضد القرار. يمكنك أيضاً إرسال رسالة بريد إلكتروني إلى teisines.paslaugos@migracija.gov.lt

لإخطار خلافك مع القرار ورغبتك في الاستفادة من المساعدة القانونية المجانية التي تكفلها الدولة (استخدم رمز ILTU الخاص بك في البريد الإلكتروني للمساعدة في التعرف على هويتك). ويمكنك أيضاً توكيل المحامي الذي عينته من قبل على نفقتك الشخصية للاستئناف ضد القرار. ينبغي تقديم الاستئناف إلى المحكمة الإدارية العليا في ليتوانيا في غضون 14 يوماً من تاريخ صدور الحكم. يجوز للمحكمة الإدارية العليا في ليتوانيا أن تقرر إحالة قضية اللجوء إلى إدارة الهجرة لإعادة النظر فيها أو رفض استئنافك. وإذا لم تكن شكواك مستوفية، يكون هذا القرار نهائياً ولا يخضع للاستئناف. وفي هذه الحالة، سيتوجب عليك العودة إلى بلدك الأصلي.

يتعين على المحكمة الإدارية الإقليمية أن تنظر في الاستئناف وأن تصدر قراراً في غضون شهرين من تاريخ تلقي الاستئناف، وعلى المحكمة الإدارية العليا في ليتوانيا أن تنظر في الاستئناف وأن تصدر قراراً في غضون شهر واحد من تاريخ تلقي الاستئناف.

إذا كنت قد مُنحت المساعدة القانونية التي تكفلها الدولة، فليس عليك دفع أتعاب المحامي الذي يمتلك. فهو سيفعل كل شيء مجاناً وقد لا يطلب منك أي تكاليف إضافية. إذا طلب منك المحامي المُكلف من قبل الدولة أي تكاليف إضافية مقابل خدماته، يرجى التواصل مع دائرة الهجرة على البريد الإلكتروني pranesk@migracija.gov.lt



لماذا يتم تقييد حريتي في التنقل وعلى أي أساس يحدث ذلك؟

في حالة إعلان الأحكام العرفية أو إعلان حالة الطوارئ أو نظام إدارة الكوارث، يعتبر أن وصول ملتمسي اللجوء الذين يجري النظر في طلبات لجونهم على وجه الاستعجال غير مقبول في أراضي ليتوانيا وأن حريتهم في التنقل مقيدة. تنص المادة 140⁸ من قانون الوضع القانوني للأجانب على تقييد حرية التنقل. يمكن تقييد حرية التنقل لمدة 6 أشهر اعتباراً من تاريخ التسجيل في نظام معلومات الهجرة في ليتوانيا. يلجأ ملتمسوا اللجوء إلى نقاط العبور الحدودية أو مراكز التفتيش الحدودية التابعة لدائرة حرس حدود الدولة مع فرض قيود على حقهم في حرية التنقل.

تقوم إدارة الهجرة أو دائرة حرس حدود الدولة بعد 6 أشهر بتقييم الظروف لتحديد ما إذا كانت هناك أسباب تدعو إلى الاعتقاد بأنك قد تهرب وقد تقرر وضعك في مركز بدون الحق في حرية التنقل لفترة أقصاها 6 أشهر من تاريخ اتخاذ قرار تقييد حرية التنقل.

تعد الظروف التالية مناسبة لتحديد ما إذا كان يوجد خطر الهروب:

(1) ما إذا كان لديك وثائق إثبات هوية وما إذا كنت تتعاون لأغراض تحديد الهوية؛

(2) ما إذا كنت تمتلك لتدابير بديلة للاحتجاز فرضتها المحكمة؛

(3) ما إذا كنت قد انتهكت إجراء الرحيل المؤقت بعد إقامتك في المركز؛

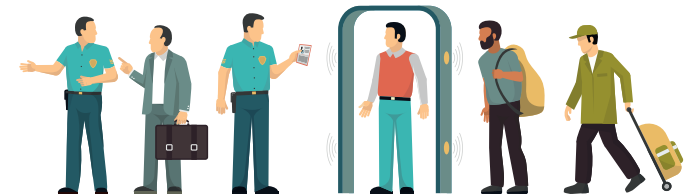
(4) ما إذا كنت قد قدمت طلب لجوء أثناء مرحلة التحقيق السابقة للمحاكمة بشأن المعابر الحدودية غير النظامية التي بدأت بالفعل، تجنباً للمسؤولية الجنائية للعبور غير النظامي للحدود؛

(5) ما إذا كان وجودك يمكن أن يُشكّل تهديداً للسلم العام؛

(6) عدم تعاونك مع المسؤولين أو الموظفين العموميين أثناء النظر في طلبك للجوء أو عند النظر في مسألة عودتك؛

(7) غادرت جمهورية ليتوانيا أو حاولت مغادرتها بصورة غير مشروعة أثناء النظر في طلبك للجوء.

إذا لم تقدم المراكز الخدمات الطبية و/أو الاجتماعية و/أو التعليمية و/أو خدمات التزويد بالأطعمة والمشروبات و/أو غيرها من الخدمات الضرورية أو عدم توفر الدعم النفسي، فقد يُسمح لك بمغادرة المركز مؤقتاً لتلقي هذه الخدمات أو شراء الطعام بإذن من مدير المركز.



ماذا يمكنني أن أفعل إذا لم أوافق على قرار صادر من إدارة الهجرة أو دائرة حرس حدود الدولة لتقييد حريتي في التنقل؟

يجوز الاستئناف ضد قرار صادر عن إدارة الهجرة أو دائرة حرس حدود الدولة بفرض قيود على حرية تنقل شخص ما داخل المركز أمام المحكمة في غضون 14 يوماً من تاريخ الإبلاغ بالقرار. تتمتع بالحق في المساعدة القانونية المجانية عندما تطلب من المحكمة إعادة النظر في قرار يقيّد حرية تنقلك. يمكن الاستئناف ضد قرار المحكمة بعدم تأييد شكاوك أمام المحكمة الإدارية العليا في ليتوانيا. تنتظر المحكمة الإدارية العليا في ليتوانيا في الاستئناف وتصدر قراراً فيما لا يتجاوز 10 أيام من تاريخ تلقي الاستئناف.

في أي حالة يمكن احتجازي؟

قد يتم احتجازك بأمر من المحكمة:

- (1) من أجل إثبات هويتك وجنسيتك؛
 - (2) إذا كنت قد دخلت جمهورية ليتوانيا بصورة غير مشروعة عن طريق عبور حدود دولة جمهورية ليتوانيا؛
 - (3) من أجل تحديد الأسباب التي يستند إليها طلب اللجوء (حيث لا يمكن الحصول على معلومات عن الأسباب بدون القبض على ملتمس اللجوء)؛
 - (4) عندما يُصدر قراراً بعودتك إلى بلدك الأصلي وتُقدم طلباً للجوء مرة أخرى؛
 - (5) عندما يكون الهدف هو نقلك إلى إحدى دول الاتحاد الأوروبي الأخرى المسؤولة عن النظر في طلب اللجوء؛
 - (6) عندما يُشكّل وجودك في جمهورية ليتوانيا تهديداً لأمن الدولة أو للسلم العام.
- قد تُفرض التدابير البديلة التالية للاحتجاز بقرار من المحكمة:
- (1) زيارة دورية إلى إدارة الهجرة المعينة أو دائرة حرس حدود الدولة؛
 - (2) إخطار إدارة الهجرة أو دائرة حرس حدود الدولة، حسب الإقتضاء، بأماكن تواجدك عن طريق وسائل اتصال في وقت محدد؛
 - (3) إسناد الإشراف إلى مواطن من جمهورية ليتوانيا أو أجنبي يقيم بصورة قانونية في جمهورية ليتوانيا، إذا كان هذا الشخص قد تعهد برعايته وإعالتة؛
 - (4) الإقامة في المركز بدون قيود على حرية التنقل؛
 - (5) الإقامة في المركز، مع التمتع بالحق في التنقل داخل منطقة الإقامة فقط.

إذا تقدمت بطلب للحصول على بديل للاحتجاز عندما تريد أن تعيش بمفردك، فعليك أن تقدم وثائق تثبت أنه سيكون لديك مكاناً لتعيش فيه وأنك ستتمكن من الحفاظ عليه وستمتثل للإجراءات والقواعد المعمول بها.

إلى متى يمكن أن يتم احتجازي؟

تتخذ المحكمة قرار احتجاز أو فرض تدبير بديل للاحتجاز. وعادةً ما يضع قرار المحكمة مهلة تصل إلى 6 أشهر للاحتجاز أو فرض تدبير بديل للاحتجاز. وفي نهاية فترة الاحتجاز هذه، سترجع المحكمة أسباب احتجازك. ويمكن تمديد فترة الاحتجاز إلى 6 أشهر. وفي حالة عدم منحك اللجوء واتخاذ قرار بإعادتك إلى بلدك الأصلي، يمكن احتجازك لمدة تصل إلى 18 شهراً.

هل يمكنني استئناف قرار المحكمة باحتجازي؟

يمكن استئناف قرار المحكمة باحتجازك أو فرض تدبير بديل لاحتجازك أمام المحكمة الإدارية العليا في ليتوانيا. تنتظر المحكمة الإدارية العليا في ليتوانيا في الاستئناف وتصدر قراراً فيما لا يتجاوز 10 أيام من تاريخ تلقي الاستئناف.

إذا كنت قد احتجزت وتعتقد أن أسباب احتجازك لم تعد سارية، فمن حَقك أيضاً أن تطلب من المحكمة إعادة النظر في أمر الاحتجاز. يحق لك الحصول على مساعدة قانونية مجانية من الدولة عندما تتقدم بطلب إلى المحكمة لإعادة النظر في احتجازك.

ما الحقوق التي أتمتع بها أثناء النظر في طلب اللجوء؟

بوصفك ملتمساً للجوء، فأنت تتمتع بالحقوق التالية في جمهورية ليتوانيا:

- (1) الاستفادة من شروط استقبال المواد (الإسكان والغذاء والكساء) عند الإقامة في أماكن الإقامة التي تحددها مؤسسات جمهورية ليتوانيا وأماكن الاحتجاز وكذلك نقاط المراقبة في منطقتي الحدود والعبور؛
- (2) تلقي معلومات حول حقوقك وواجباتك مجاناً وكذلك معرفة عواقب عدم الإمتثال لها أثناء النظر في طلب منح اللجوء، فضلاً عن معلومات تتعلق بالنظر في طلب منح اللجوء؛
- (3) إدارة الوثائق المُصدقة المتعلقة بالنظر في طلب منح اللجوء وإضفاء الطابع الرسمي عليها؛
- (4) استخدام المساعدة القانونية التي تكفلها الدولة؛
- (5) الحصول على تعويض عن استخدام وسائل النقل العام عندما يكون الاستخدام مرتبطاً بالنظر في طلب منح اللجوء؛
- (6) الاستفادة مجاناً من خدمات المترجم الشفوي؛
- (7) تلقي الرعاية الطبية والمساعدة النفسية والخدمات الاجتماعية اللازمة مجاناً في مركز تسجيل الأجانب أو مركز استقبال اللاجئين؛

معلومات مهمة حول جهات الاتصال:

المفوضية السامية للأمم المتحدة لشؤون اللاجئين في جمهورية ليتوانيا
A. Jakšto g. 12, 01105 Vilnius
الهاتف: +370 5 210 7416
البريد الإلكتروني: swestprotection@unhcr.org
www.unhcr.se/lt/home.html
تقدم المفوضية السامية للأمم المتحدة لشؤون اللاجئين المعلومات والمشورة المتعلقة بإجراءات اللجوء والمساعدة المتاحة لملتزمسي اللجوء واللاجئين في ليتوانيا.

مكتب فيلنيوس التابع للمنظمة الدولية للهجرة (IOM)
A. Jakšto g. 12, 01105 Vilnius
الهاتف: +370 5 261 0115
البريد الإلكتروني: iomvilnius@iom.lt
www.iom.lt

تقدم المنظمة الدولية للهجرة المساعدة في العودة الطوعية، التي تُمارس وفقاً لاحتياجات الشخص وتضمن العودة الآمنة إلى الوطن. تقدم المنظمة الدولية للهجرة أيضاً المساعدة في مجال إعادة الإدماج للأشخاص الذين يحتاجون إلى المساعدة في الاستقرار في بلدانهم الأصلية.

جمعية الصليب الأحمر في ليتوانيا
A. Juozapavičiaus g. 10A, 09311 Vilnius,
الهاتف: +370 5 212 7322
البريد الإلكتروني: legal@redcross.lt
www.redcross.lt

تقدم جمعية الصليب الأحمر في ليتوانيا المساعدة القانونية والإنسانية فضلاً عن المساعدة في تعقب أفراد الأسرة وأقاربها.

مؤسسة كاريتاس لأبرشية فيلنيوس
Kalvarijų g. 39, Vilnius
الهاتف: +370 673 24 225
البريد الإلكتروني: kulturunamai@vilnius.caritas.lt
www.vilnius.caritas.lt

المساعدة القانونية التي تكفلها الدولة
teisines.paslaugos@migracija.gov.lt: البريد الإلكتروني:

إدارة الهجرة
L. Sapiegos g. 1, 10312 Vilnius
الهاتف: 8 707 67000 or +370 5 271 7112
البريد الإلكتروني: info@migracija.gov.lt
www.migracija.lt

مركز تسجيل الأجانب في بابريدي
Vilniaus g. 100, 18177 Pabradė,
Švenčionys district
الهاتف: +370 387 53 401
البريد الإلكتروني: urc.sekretore@vsat.vrm.lt

مركز تسجيل الأجانب في مدينيتكاي
Pasieniečių g. 11, Medininkų kaimas, Vilniaus rajonas
الهاتف: +370 687 58406 or +370 646 64688
البريد الإلكتروني: v03358@vsat.vrm.lt

مركز تسجيل الأجانب في كيرتاي
J. Biliūno g. 14B, Kybartai, Vilkaviškio rajonas
الهاتف: +370 695 60409 or +370 646 64621
البريد الإلكتروني: kybartu.urbudetojas@vsat.vrm.lt

مركز استقبال اللاجئين في روكلا
Karaliaus Mindaugo g. 18, 55283 Rukla, Jonava district
الهاتف: +370 3 497 3377 or +370 698 48776
البريد الإلكتروني: centras@rppc.lt
www.rppc.lt

مركز استقبال اللاجئين في ناوجينيكاي
A. Jaroševičiaus str 10B, Vilnius
الهاتف: +370 689 41315 or +370 672 14051
البريد الإلكتروني: naujininkai@rppc.lt

٨) تقديم طلب إلى ممثلي مفوضية السامية للأمم المتحدة لشؤون اللاجئين والمنظمات الأخرى التي توفر المساعدة القانونية المتخصصة أو المشاورات لملتزمسي اللجوء وتلبيتهم بشروط تكفل الخصوصية (بما في ذلك نقاط العبور الحدودية أو مناطق العبور)؛

٩) الاستفادة من شروط الاستقبال التي تلبى الاحتياجات المتخصصة بعد أن يتم إسنادك إلى الأشخاص المعرضين للخطر؛

١٠) يحق للقاصرين الدراسة في المدارس التي تتبع التعليم العام أو البرنامج / البرامج المهنية دون تأخير وفي غضون ما لا يتجاوز عن ٣ أشهر من تاريخ تقديم طلب اللجوء؛

١١) الحق في العمل، إذا لم تتخذ إدارة الهجرة قراراً بشأن منح اللجوء في جمهورية ليتوانيا في غضون ٦ أشهر من تاريخ تقديم طلب اللجوء، وليس بسبب خطأ من قبل طالب اللجوء. إذا أعلنت الأحكام العرفية أو حالة الطوارئ أو نظام إدارة الكوارث بسبب تدفق أعداد كبيرة من الأجانب، فقد تكون حقوق ملتزمسي اللجوء المذكورة أعلاه مقيدة بصورة مؤقتة ومتناسبة إذا تعذر ضمانها لأسباب موضوعية ومبررة. وعلى الرغم من القيود المفروضة، فإن حق ملتزمسي اللجوء في الحصول على شروط استقبال المواد وتوفير الرعاية الطبية الأساسية والمساعدة القانونية التي تكفلها الدولة يجب أن يُكفل دائماً، وبالنسبة للأشخاص المعرضين للخطر يجب أن تتوفر لهم أيضاً شروط استقبال تلبى احتياجاتهم الخاصة.

ما المسؤوليات التي تقع على عاتقي أثناء عملية طلب اللجوء؟

بوصفك ملتزمساً للجوء، فعليك القيام بالواجبات التالية:

١) دعم الدستور والقوانين وغيرها من الإجراءات القانونية لجمهورية ليتوانيا؛

٢) الوفاء بالواجبات المقررة لملتزمسي اللجوء بموجب قرارات إدارة الهجرة والمحكمة؛

٣) السماح بإجراء فحص طبي شامل؛

٤) تقديم جميع الوثائق المتاحة وشرح كامل ودقيق لأسباب طلب اللجوء وهوية طالب اللجوء وكذلك الظروف المحيطة بدخولك إلى جمهورية ليتوانيا ومحل إقامتك فيها، إلى جانب التعاون مع الموظفين العموميين في السلطات المختصة أثناء النظر في طلب اللجوء؛

٥) أن تعلن خطيئاً أثناء المقابلة التي ستجريها معك السلطات، التي تلقت طلب اللجوء، في نموذج حر عن الموارد والأصول المملوكة في جمهورية ليتوانيا، وكذلك أن تعلن إدارة الهجرة خطيئاً في نموذج حر عن الأموال، التي وردت خلال الفترة التي مُنح فيها الحق بالبقاء في جمهورية ليتوانيا والقيام بذلك في غضون ثلاثة أيام بعد استلامها؛

٦) إبلاغ إدارة الهجرة فوراً بالتغييرات التي طرأت على مكان الإقامة، وفي حالة اتخاذ إدارة الهجرة قراراً بالسماح بالإقامة في مكان الإقامة المختار؛

٧) عدم مغادرة جمهورية ليتوانيا بدون تصريح من إدارة الهجرة أثناء النظر في طلب اللجوء.



يتضمن هذا الكتيب معلومات موجزة عن إجراءات اللجوء والحقوق والواجبات الرئيسية لملتزمي اللجوء، فضلاً عن العواقب المحتملة لعدم الامتثال لهذه الواجبات. ويكمن الغرض الوحيد من هذا الكتيب في تقديم المعلومات، لأنه لا ينشئ أو بنطوي عليه أي حقوق أو التزامات قانونية. وإذا احتجت إلى توضيحات إضافية بشأن المعلومات المقدمة في هذا الكتيب أو أردت معرفة المزيد حول تقييم طلبك، يرجى التواصل مع إدارة الهجرة. ويمكنك أيضاً التواصل مع الفريق القانوني للصليب الأحمر في ليتوانيا للحصول على مزيد من المشورة والنصح على البريد الإلكتروني legal@redcross.lt أو الاتصال عبر الهاتف على +370 5 212 7322