



ZANYARÎ JI BO PENAXWAZAN

Di derbarê proseyên penaberiye yên di
rewşa şerî de, rewşeke awarte yan
rejîmeke rêveberiya karesatê de

Te daxwaza penaberiyê li Lîtvanyayê kiriye, bi îdiaya ku tu nikarî vege-
rî welatê xwe ji ber metirsiya çewisandin, şer û tundiyê. Ji gava ku tu
serlêdana penaberiyê dikî, tu wekî penaxwaz tê hesibandin. Penaber bûn
hin mafan dide te û te mecbûr dike ku tu bi pêwîstiyên ku di Destûra
Bingehîn a Komara Lîtvanyayê û qanûnên din de hatine destnîşankirin bi
çîh bînî. Lîtvanya niha di rewşeke awarte de ye ji ber zêdebûna berbiçav
di hejmarê penaberan de, ji ber vê yekê ev rênişander li ser proseya
penaberiyê di demê rewşa şer, rewşeke awarte yan rejîmeke rêveberiya
karesatê de agahdarîyên girîng dide we.



GIRÎNG: Agahiyên ku di vê pirtûkokê de cih digirin li gorî
qanûnên derbasdar ên niha hatine amadekirin. Dibe ku
qanûn û rêzîkname paşî werin guhertin yan zêdekirin. Eger
pîrsên we hebin, ji endamekî karmendê Daîreya Koçê yan
jî parêzerekî bipirsin, ku ew ê bikaribin bêtir agahdariyan li
ser proseya penaberiyê û maf û erkên we bidin we.

Ez dikarim li ku û çawa serlêdana penaberiyê bikim?

Di rewşa şerî, rewşa awarte yan rejîma rêveberiya karesatê de, hûn dikarin
serlêdana penaberiyê bikin:

- 1) Li nuqteyên kontrolê yê sînor an herêmên derbasbûnê - ji Xizmet-
gûzarî ya Parastina Sînor a Dewletê;
- 2) Li axa Komara Lîtvanyayê, eger hûn bi qanûnî ketine Komara Lîtvanyayê - li Daîreya Koçê;
- 3) Li welatekî biyanî - li sazîyên mîsyonên dîplomatîk an nivîsgehên kon-
sulxaneyê yê Komara Lîtvanyayê (niha, hûn dikarin tenê li Balyozx-
aneyê Komara Lîtvanyayê li Belarûsê serlêdana penaberiyê li Komara
Lîtvanyayê bikin).

Eger hûn li gorî şert û mercên ku li jor hatine destnîşankirin serlêdana
penaberiyê nekin, dê serlêdana we ya penaberiyê li gorî qanûnên gun-
can neyê pejirandin, lê prosedûra serlêdana penaberiyê dê ji we re were
şîrovekirin.

Eger we bi qaçaxî sînor derbas kiribin, Xizmetgûzarîya Parastina Sînor a
Dewletê dê biryarê bide ka serlêdana we ya penaberiyê qebûl bikin an
na, li gorî rewşên taybet yê alîkarîyê an rewşên din ên kesane.

Forma serlêdana penaberiyê belaş e û divê serlêdan bi destê kesî were

şandin, an jî endamekî malbatê yê mezin dikare li ser navê endamekî
piçûk ê malbatê serlêdanê bike. Serlêdana we ya penaberiyê dikare bi
devkî an bi nivîskî were kirin, lê girîng e ku sedemên sereke yê ser-
lêdana penaberiyê û hûrguliyên xwe yê rast diyar bikin: nav û demê
jidayikbûnê, û her belgeyek ku we hebe.



Ki ji lêkolîna serlêdana we ya penaberiyê berpîrsiyar e?

Tserlêdana ji bo penaberiyê li Lîtvanyayê nayê wê wateyê ku gerek ser-
lêdana we ya penaberiyê dê li Lîtvanyayê were şopandin. Eger endamên
malbata we - hevîna we, zarokên we yê piçûk heke hûn piçûk in, dê an
bavê we - li welatekî din ê Yekîtiya Ewropayê bijîn, an heke hûn ji welatek
din ê Yekîtiya Ewropayê hatine Lîtvanyayê ku we serlêdana penaberiyê
lê kiriye, yan heke we hebe, berê xwedan vîze yan destûra rûniştinê ya
ku ji hêla wî welatî ve hatiye dayîn bin, ew welatê YEyê dibe ku ji lêkolîna
serlêdana we ya penaberiyê berpîrsiyar be. Di vê rewşê de, Daîreya Koçê
dikare biryarê bide ku serlêdana we ya penaberiyê lêkolîn neke û serlê-
dana we ya penaberiyê veguhezîne welatekî din ê Yekîtiya Ewropayê,
ku dê berpîrsiyarê lêkolîna serlêdana we ya penaberiyê be. Girîng e ku
hûn hemî agahdarîyên li ser endamên malbatê yê ku li welatên din ên
Yekîtiya Ewropî dijîn bê zûtîrîn dem bidin, da ku proseya destnîşankirina
welatê berpîrsiyar were qedandin berî ku biryara yekem li ser serlêdana
we ya penaberiyê were dayîn.

Eger endamên malbata we li welatekî din yê Yekîtiya Ewropî rûdin, divê
razîbûna nivîskî ji bo lihevhatina malbatê di navbera we û endamên mal-
bata we de ji Daîreya Koçê re were şandin da ku berpîrsiyariya lêkolîna
serlêdana we ya ji bo penaberiyê li welatê Yekîtiya Ewropayê diyar bike.

Eger biryara serlêdana we ya penaberiyê hîn jî li Lîtvanya nehatiye dayîn,
Daîreya Koçê dê serlêdana we ya penaberiyê lêkolîn bike.

Ez kingê û çawa dikarim sedemên xwe yên serlêdana penaberiyê li Lîtvanyayê rave bikim?

Dema ku hûn serlêdana penaberiyê dikin, pisporek an efserek dê **hevpeyvîneke destpêkê** bike, belgeyên ku we hene berhev bike, wêne û şopa tiliyên we bigire. Armanca vê hevpeyvînê komkirina agahiyan li ser we û endamên malbata we ye ku bi we re hatine, riya hatina we, daneyên pêwîst ji bo destnîşankirina kîjan welat ji lêkolîna serlêdana we ya penaberiyê û sedemên we yên serlêdana penaberiyê berpirsiyar e.



Berî ku biryara penaberiyê we were dayîn, pisporek ji Daîreya Koçê hevpeyvîneke bingehîn pêk tîne da ku derfetê bide we ku hûn bi hûrgulî şirove bikin ka çima we serlêdana penaberiyê kiriye, û belgeyên ku piştewaniya sedemên we dike pêşkêş bikin ku ku we berê nedane.

Hevpeyvîn nehênî ne û agahdarî dê ji raya giştî re neyê eşkere kirin an ji rayedarên welatê we re neyê şandin. Daîreya Koçê û rayedarên din ên giştî, parêzer û wergêr ku di pêvajoya penaberiyê de cih digirin, mecbûr in ku agahdariya di dosyaya penaberiyê de eşkere nekin. Hemî agahdariya ku hûn didin, ji bo pisporekê ku serlêdana we ya penaberiyê dikole hewce ye ku rewşên têkildar destnîşan bike û biryarê bide ka hincetên daxwaza we ya penaberiyê li gorî rênmayên penaberiyê ne yan na.

Di dema hevpeyvînê de:

- Vebibêjin ku hûn li welatê xwe yê resen de bi çi metirsiyan re rû bi rû dimînin û ji ber çi sedeman vê karên xirab ji we re bê kirin;
- Bi xebatkarê doza penaberiyê re hevkarîyê bikin û hemû rewşan eşkere bikin. Daîreya Koçê dikare biryareke maqûl û yasayî bide eger hûn bi dilnizmî hewl bidin da ku daxwaza penaberîya xwe piştrast bikin;
- Ji kerema xwe hemî belgeyên berdest û delîlên din (tevî di forma elek-

tronîkî de) pêşkêş bikin da ku di zûtirîn dem de piştgirî bidin dazwaziya xwe. Eger hûn nikaribin belgeyan bidin, Daîreya Koçê dê rewşên ku we pêşkêş kirine binirxîne û dibe ku biryar bide ku mafê penaberiyê bide we, bi şertê ku hesabê we bi hûrgulî, temam, hevgirtî û bi agahdariya ku ji hêla Daîreya Koçê ve hatiye berhev kirin re hevaheng be.;

- Di hevpeyvînê destnîşankirî de amade bibin;
- Eger pirsên we hebin, ji kerema xwe rewşên ku we destnîşan kirine zelal bikin.

Eger hûn di demê lêkolîna serlêdana penaberîya xwe de bi Daîreya Koçê re hevkarîyê nekin, beşdarî hevpeyvînan nebin, bersiva pirsên hevpeyvînê nedin, agahî an belgeyên têkildar ên lêkolîna serlêdana xwe ya penaberiyê eşkere nekin, belgeyên ne rast bidin, agahiyên ne rast an bi awayekî din vekolîna doza penaberîya xwe asteng bikin, dibe ku Daîreya Koçê di derbarê pêbawerîya we de gumanên maqûl hebin û biryarek redkirina dayîna penaberiyê bide we.

Gelo dê wergêr di hevpeyvîna min de amade be?

Eger hewce be, wergêrekê di hemî hevpeyvînan de amade be. Di dema hevpeyvînê de:

- Piştrast bin ku hûn wergêrê devkî baş fam dikin. Eger hûn wergêrî fêm nakin, bi rastî ji hevpeyvîner re bibêjin.
- Divê wergêr tenê tiştên ku hûn û hevpeyvînerê dibêjin wergerîne, bêyî ku nêrîna xwe ya kesane lê zêde bike.



Gelo dê di dema hevpeyvîna min de parêzerek amade be?

Di dema hevpeyvînan de, mafê we heye ku hûn daxwaza amadebûna parêzerekî bikin ku alîkariya zagonî ya bêpere ji hêla dewletê ve garantî dike. Eger hûn bixwazin ku parêzerek di dema hevpeyvînê de amade be, divê hûn karmend an pisporê hevpeyvînê agahdar bikin. Herwiha hûn dikarin bi şandina daxwazeke pêşwext bi e-nameyê ji bo **teisines.paslaugos@migracija.gov.lt** daxwaza beşdarbûna parêzerek di hevpeyvînê de bikin (gava ku hûn bi e-nameyê serlêdan dikin, bi e-nameyê ji bo ku koda xwe ya ILTU diyar bike da ku hûn nas bikin) an jî bi radestkirina wê ji berpirsiyar an karmendê li navenda ku hûn lê bi cih bûne.

Alîkariya dadrêsiya belaş ji tîma dadrêsiya Xaça Sor a Lîtvanyayê jî heye (rêyên têkiliyê di dawiya vê pirtûkokê de hatîne destnîşan kirin).

Li ser însiyatîfa xwe û bi lêçûn û xercên xwe, hûn dikarin parêzerekî arîkariya qanûnî ya ku ji hêla we ve hatiye peywidarkirin vexwînin hevpeyvînê. Eger hûn dixwazin parêzerê we di hevpeyvînê de amade be, berê Daîreya Koçê agahdar bikin.

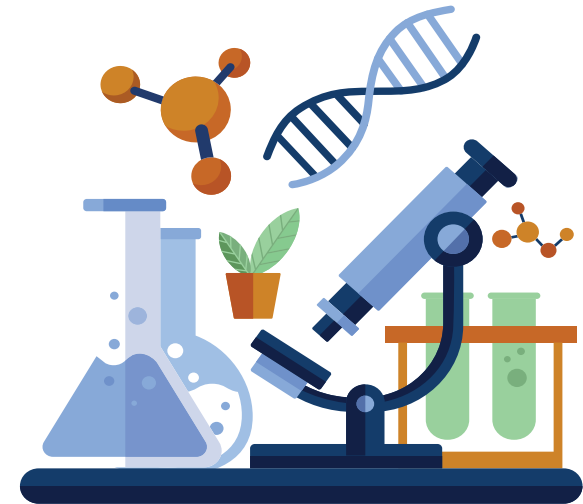
Tevlîbûna we di hevpeyvînê de û dayîna agahiyên dirist ji Daîreya Koçê re li ser sedemên serlêdana we ya penaberiyê girîng e, tevî ku parêzerek amade be.



Gelo di dema lêkolîna serlêdana penaberiyê de lêkolînên zêde dikarin bîn kirin?

Daîreya Koçê dikare testa diyarkirina temen an jî testa DNA-yê bike eger guman li ser temenê we an têkiliyên malbata we bi xizmên ku hatine cem we an jî li Lîtvanyayê dijîn hebin. Ev test tenê bi destûra we tên kirin.

Eger serlêdana we ya penaberiyê ji ber tundûtûjîya bedenî ya ku hûn tûşî bûne, Daîreya Koçê dikare bi razîbûna we muayeneyek bijîşkî pêşniyar bike. Ev muayeneyek girîng e ji ber ku ew dikare nîşanên tundûtûjîya berê piştrast bike. Eger Daîreya Koçê pêşniyara muayeneya bijîşkî neke, lê hûn bawer dikin ku encamên muayeneyekê wiha dikare çîroka we piştrast bike, mafê we heye ku bi însiyatîfa xwe û bi lêçûn û xercên xwe muayeneyekê bijîşkî saz bikin û encamê ji Daîreya Koçê re pêşkêş bikin.



Kî û çawa serlêdana min a penaberiyê dinirxîne?

Daîreya Koçê serlêdanên penaberiyê dinirxîne. Beriya ku biryar bê girtin lêpirsîneke temam, serbixwe û bêalî tê kirin. Di vê pêvajoyê de, Daîreya Koçê dê zanyariyên ku we daye lêkolîn bike, û herwiha dê derheqê rewşên ku we di serlêdana xwe ya penaberiyê de destnîşan kirine de zanyariyan berhev bike. Piştî berhevkirina hemû agahiyên pêwîst, Daîreya Koçê dê binirxîne ka rewşên ku hatine destnîşankirin bi rênmayên penaberiyê re têkildar in û dê biryareke nivîskî bide. Hûn ê ji biryara nivîskî ya Daîreya Koçê ya derbarê xwe de werin agahdar kirin. Di biryarê de divê sedemên rastî û yasayî yê biryarê bîn diyarkirin û eger pêwîst be li ser çawanîya îtirazê agahdarî were dayîn.

Berî hevpeyvînê, di dema û piştî hevpeyvînê de, hûn dikarin belge û delîlên din pêşkêş bikin da ku rastiyên ku di serlêdana we ya penaberiyê de hatine destnîşankirin piştgirî bikin. Delîl dikarin bi e-nameyê ji **info@migracija.gov.lt** re ji Daîreya Koçê re werin şandin (dema ku bi e-nameyê serlêdan dikin, ji kerema xwe koda xwe ya ILTU nîşan bidin, ku dê ji bo naskirina we bibe alîkar).

Gelo dê çiqas dem bigire ku serlêdana min a penaberiyê were şopandin?

Serlêdanên penaberiyê dikarin di pêvajoyên giştî an jî bi lezgîni bîn kirin.

Li gorî pêvajoya lezgîn divê serlêdanên penaberiyê di nav 10 rojên karî de bîn lêkolîn kirin, û li gorî pêvajoya giştî jî serlêdanên penaberiyê divê di nav 6 mehan de ji roja şandina serlêdana penaberiyê ve bîn lêkolînkirin. Di rewşa şerî de, rewşa awarte an rejîma rêveberiya karesatê de, Daîreya Koçê armanc dike ku di zûtirîn dem de biryara penaberiyê bide.

Di çi rewşan de proseya serlêdana penaberiyê dikare bê rawestandî?

Di dema ku serlêdana we ya penaberiyê tê kirin divê hûn li Lîtvanyayê bin. Eger hûn ji Lîtvanyayê derkevin dema ku serlêdana we ya penaberiyê tê kirin, an heke Daîreya Koçê ji ber sedemên din 72 saetan nikaribe bi we re têkilî dayîne, lêkolîna serlêdana we dê bi dawî bibe.

Ger hûn biryar bidin ku li benda biryara Daîreya Koçê nemînin, ji Lîtvanyayê derkevin û li welatê din yê Yekîtiya Ewropayê serlêdana penaberiyê bikin, ew welat, bi dîtina rastiya şopa tiliyên we li Lîtvanyayê, dikare we vegeîne Lîtvanyayê da ku lîvîyên serlêdana we ya ji bo penaberiyê li vir temam bibe.

Ez kingê û çawa dikarin serlêdana xwe ya penaberiyê vekişînim?

Eger hûn êdî nexwazin li Lîtvanyayê mafê penaberiyê daxwaz bikin, hûn dikarin her gav serlêdana xwe ya ji bo penaberiyê paşve bikişînin û bi nivîskî li ser navnîşana e-nameyê ya jêrîn Daîreya Koçê agahdar bikin: **info@migracija.gov.lt**. Di vê rewşê de, serlêdana we dê neyê kirin û hûn neçar in ku vegerin welatê xwe.

Daîreya Koçê piştî lêkolîna doza penaberiyê dikare çi biryaran bide?

Lîtvanya du cureyên penaberiyê dide: statûya penaberiyê û parastina arîkar.

- Statûya penaberiyê ji penaxwazekî re tê dayîn, ku ji ber tirsarast a ku ji ber sedemên nijad, ol, netewe, endametiya komek civakî ya taybetî an ramana siyasî were çewsandin, li derveyî welatê xwe ye û nikaribe, an ditirse ku daxwazîya parastinê ji welatê xwe bizwaze, , an ku ne xwediyê neteweya welatê biyanî ye, an jî li derveyî wî welatî ye ku lê rûniştina xwe ya asayî lê hebûye û nikare, an jî ji ber sedemên ku li jor hatine destnîşan kirin, ditirse ku vegere.
- Parastina arîkar ji penaxwazekî re tê dayîn ku li derveyî welatê xwe ye resen e ye û nikare vegere , ji ber tirsarast ku:
 - 1) ew ê rastî îşkence, muameleya hovane, nemirovane an biçûkxistinê be;
 - 2) metirsiya darvekirinê an jî sizayê mirinê heye;
 - 3) ji ber tundûtûjîya bêserûber di pevçûneke çekdarî ya navneteweyî an navxweyî de metirsiyek cidî û kesane li ser jiyana, tenduristî, ewlehî an azadiya wî/wê heye.

Daîreya Koçê jî dikare biryar bide ku li Lîtvanyayê mafê penaberiyê nede we. Di rewşên wiha de, divê hûn vegerin welatê xwe. Lêbelê, di hin rewşan de, heke penaberî neyê dayîn, Daîreya Koçê dîsa jî dikare biryar bide ku destûrnameyêke rûniştina demkî li Lîtvanyayê bide ku ne girêdayî dayîna penaberiyê ye. Ev biryar tê standin dema ku penaxwaz bi rênmayên negunce, lê penaxwaz zarokekî bêkes e ku nayê vegeandî welatê resen, penaxwaz ji ber sedemên mirovahî nikaribe ji Komara Lîtvanyayê derkeve (mînak, penaxwaz nikare were vegeandî welatekî biyanî an jî Lîtvanyayê were derxistin ji ber sedemên mirovahî (mînak nexweşî), an jî penaxwaz nikare were vegeandî bo welatekî biyanî an jî ji Lîtvanyayê were derxistin ji ber ku ev dê prensîba nevegeandî bînpê bike (mînak li cihê ku Daîreya Koçê tesbît kiriye ku jiyana an azadiya kesî di metirsiyê de ye an jî dibe ku li welatê wî/wê rastî îşkenceyê were).

Piştî ku biryara dayîna an redkirina penaberiye hat standin, divê hûn bi zimanekî ku hûn jê fam dikin ji biryarê agahdar bibin û kopiyekê wê bidin we. Di biryarê de divê sedemên rastî û qanûnî yê biryarê bîn diyarkirin û li ser çawanîya îtirazê, eger pêwîst be, hûn werin agahdarkirin.

Eger ez bi biryara Daîreya Koçê ya nedayîna mafê penaberiye nerazî me ez dikarim çi bikim?

Eger Daîreya Koçê biryar da ku mafê penaberiye nede we, hûn dikarin li dijî biryarê îtiraz bikin. Dema ku berpîrs an karmend we ji biryarê agahdar dike, eger hûn bi biryarê nerazî ne, ji kerema xwe vê yekê ji memûr an karmend re nîşan bidin û di biryarê de diyar bikin ku hûn ji biryarê nerazî ne, hûn dixwazin li dijî biryarê îtiraz bikin û hûn dixwazin ji alikariya zagonî ya bêpere ya ku ji aliyê dewletê ve hatiye misogerkirin (ango alîkariya parêzerekî, ku ji aliyê dewletê ve tê dayîn, di îtiraza biryarê de) sûd werdigirin. Alîkariya belaş a ku ji aliyê dewletê ve hatiye misogerkirin tê wê wateyê ku parêzerê ku ji we re hatiye tayînkirin dê giliyê we ji dadgehê re amade bike û di danişînê de nûnertiya we bike. Herwiha hûn dikarin li ser mesrefa xwe parêzerekî din bi dilê xwe bigirin da ku di îtiraza biryara Daîreya Koçê de nûnertiya we bike. Di vê rewşê de, hûn ê alîkariya qanûnî ya misogeriya dewletê nestînin.

Eger rewşa şerî, rewşa awarte an rejîma birêvebirina karesatê hatibe ragihandin, biryara Daîreya Koçê dê di nav 7 rojan de ji roja ragihandina biryarê li Dadgeha Îdarî ya Herêmê were îtirazkirin. Ji ber ku dozên penaberiye bi gelemperî li dadgehê bi devkî tên guhdarîkirin, hûn ê xwedî derfet bin ku beşdarî rûniştinê bibin û dîtînen xwe bidin zanîn. Dadgeh dikare biryar bide ku doza penaberiye ji bo vekolîneke nû vegeîne Daîreya Koçê yan jî îtiraza we nepejirîne.

Eger dadgeh îtiraza we qebûl neke û hûn bi biryarê razî nebin, dema ku ew we li ser biryarê agahdar dikin, divê hûn ji parêzerê ku nûnertiya we dike û biryarê radigihîne re bibêjin ku hûn bi biryarê re ne razî ne û hûn dixwazin ji alîkariya qanûnî ya bêpere ya ku ji aliyê dewletê ve hatiye misogerkirin sûd werbigirin da ku li dijî biryarê îtirazê bikin. Herwiha hûn dikarin bi e-nameyê bişînin **teisines.paslaugos@migracija.gov.lt** da ku hûn nerazîbûna xwe ya bi biryarê re û ku hûn dixwazin ji alîkariya zagonî ya bêpere ya misogertiya dewletê sûd werbigirin agahdar bikin (gava ku hûn bi e-nameyê têkilî dikin, koda xweya ILTU binivîsin da ku ew we nas bikin). Herwiha hûn dikarin parêzerekî ku we bi dirav û lêçûnên xwe girtiye bikar bînin da ku li dijî biryarê îtirazê bikin. Îtiraza ji

roja weşandina biryarê **di nav 14 rojan de** ji Dadgeha Îdarî ya Bilind a Lîtvanyayê re tê kirin. Dadgeha Îdarî ya Bilind a Lîtvanyayê dikare biryarê bide ku doza penaberiye ji nû ve vegeîne Daîreya Koçê an jî îtiraza we red bike. Eger giliya we tu binemayek nebe, ev biryar dê dawî be û nayê îtirazkirin. Di vê rewşê de, divê hûn vegeirin welatê xwe.

Dadgeha Îdarî ya Herêmî divê di nav 2 mehan de ji roja wergirtina îtirazê, îtirazê bibihîse û biryarê bide, û Dadgeha Îdarî ya Bilind a Lîtvanyayê jî divê îtirazê bibihîse û di nav mehekê de ji roja wergirtina îtirazê biryarê bide.

Heger mafê bikaranîna xizmeta yasayî ya belaş ji we re hate dan, ne lazime hûn pere bidine parêzerî. Parêzer dê her tiştêkî bê pere ji we re bike. Heger parêzer pere ji we bixwaze, ji kerema xwe Daîreya Koçê bi rêya emallê agahdar bikin: **pranesk@migracija.gov.lt**



Çima û li ser çi şert û mercan azadiya min a hat û çunê tê astengkirin?

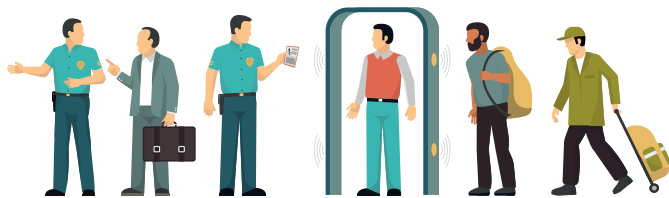
Ger rewşa çer, rewşa awarte an rejîmek birêvebirina karesatê hatibe ragihandin, dê were hesibandin ku hatina penaxwazên ku serlêdanên wan ên penaberiye bi lezgîni tên lêkolînkirin, dê wisan were hesibandin ku li axa Lîtvanyayê nehatine qebûlînkirin, azadiya hat û çuna wan were astengkirin. Sînardarkirina azadiya çûnûhatinê di xala 1408'an a Qanûna Rewşa Yasayî ya Bîyanîyan de hatîye destnîşankirin. Sînardarkirina hat û çunê dikare ji roja qeydkirina di Sîstema Agahdariya Koçberiyê ya Lîtvanyayê de bo 6 mehan were biryardan. **Penaxwaz li nuqteyên derbasbûnê yê sînor, xalên kontrolê yê sînor an navendên Xizmetgûzarîyên Sînor a Dewletê tên bicihkirin û li ser mafê wan ê hat û çunê astengî tên bicihkirin.**

Piştî 6 mehan, Daîreya Koçê an jî Daîreya Parastina Sînor a Dewletê rewşan dinirxîne da ku diyar bike ka sedemên bawriyê heneku hûn dikarin birevin, û dikarin biryar bidin ku we li navendek bêyî mafê hat û çunê ji bo heyama herî zêde 6 mehan bi cih bikin an na, ku ji roja wergirtina biryara sînardarkirina azadiya tevgerê ye.

Rewşên jêrîn ji bo destnîşankirina ka sedemên revînê têne berçavgirtin:

- 1) ka belgeyên we yê nasnameyê hene û gelo hûn ji bo karûbarên diyar kirna nasnameyê hevkarîyê dikin;
- 2) gelo hûn li gorî biryara dadgehê tedbîreke alternatîf a binçavkirinê bi cih tînin yan na;
- 3) gelo we prosedûra çûna demkî ya piştî bicihbûna li Navendê binpê kiriye yan na;
- 4) gelo we di heyama lêpîrsîna pêşdarazê ya li ser derbasbûnên sînorî yê neqanûnî de ku ji niha ve dest pê kiriye de serlêdana penaberiyê kiriye, ji bo ku ji berpîrsiyariya sizayî ya ji bo derbaskirina sînor neqanûnî dûr bikevin.;
- 5) gelo hebûna we dikare ji bo aramîya giştî bibe metirsî;
- 6) hûn bi karbidest an karmendên giştî re hevkarîyê nakin di dema lêkolîna serlêdana penaberîya xwe de an jî dema ku mijara vegera we tê berçavgirtin;
- 7) hûn di dema lêkolîna serlêdana xwe ya ji bo penaberiyê de bi awayekî neqanûnî ji Komara Lîtvanyayê derketin an jî hewl da derkevtinê kirîye.

Eger Navend xizmetên bijjîkî, civakî, perwerdeyî, xwaringehî û/an yê din ên pêwîst, an jî piştgirîya derûnî nedin, dibe ku hûn bi destûra rêvebirê Navendê ji bo wergirtina van xizmetan an jî ji bo kirîna xwarinê bi demkî ji Navendê derkevin.



Ez dikarim çi bikim eger ez bi biryara Daîreya Koçê an jî Xizmetgûzarî ya Parastina Sînor a Dewletê ya ku azadiya hatûçuna min sînardar dike nerazî bim?

Biryara Daîreya Koçê an jî Xizmetgûzarî ya Parastina Sînor a Dewletê ya ku kesek li navendeke ku azadiya hatûçunê heye bi cih bike dikare di nav 14 rojan de ji roja şandina biryarê li dadgehê were îtirazkirin. Dema ku hûn

ji bo vekolîna biryara ku azadiya tevgera we sînardar dike serî li dadgehê bidin, mafê we heye ku alfkariya hiqûqî ya belaş wergirin. Biryara dadgehê ya nepejirandina giliyê we dikare li Dadgeha Îdarî ya Bilind a Lîtvanyayê were îtirazkirin. Dadgeha Îdarî ya Bilind a Lîtvanyayê herî dereng di nav 10 rojan de ji roja wergirtina îtirazê, îtirazê dinirxîne û biryarê dide.

Di kîjan rewşan de ez dikarim bêm binçavkirin?

Dibe ku hûn bi destûra dadgehê bêm binçavkirin:

- 1) ji bo ku nasname û neteweya we diyar bibe;
- 2) eger hûn bi derbaskirina sînorê dewletê yê Komara Lîtvanyayê bi qaçaxî ketine Komara Lîtvanyayê;
- 3) ji bo destnîşankirina rênmayên ku serlêdana we ya penaberiyê li ser bingeha wê ye (ku agahdariya li ser hincetan bêyî ku penaxwaz bê girtin nehate bidestxistin);
- 4) dema vegera we ya bo welatê resen biryar da û hûn ji bo penaxwaziyê serlêdana dubare dikin;
- 5) dema ku mebest ew e ku we veguhezînin welatekî din ê Yekîtiya Ewropayê ku berpîrsiyarê lêkolîna serlêdana penaberiyê ye;
- 6) dema ku hebûna we li Komara Lîtvanyayê ji bo ewlehiya dewletê an aştîya giştî metirsîyekê çêdike.

Ji bo binçavkirinê tedbîrên alternatîf ên jêrîn dikarin bi biryara dadgehê bêm girtin:

- 1) serdanek dewreyî bo Dezgeha Koçberiyê ya destnîşankirî an Xizmetgûzarî ya Parastina Sînor a Dewletê;
- 2) agahdarkirina Daîreya Koçê an jî Xizmetgûzarî ya Ewlekariya Sînor a Dewletê, li gorî ku pêwîst be, bi riya ragihandinê di demek diyar kirî di ser cihê xwe;
- 3) spartina çavdêriyê ji hemwelatîyek Komara Lîtvanya re an bîyanîyek ku bi qanûnî li Komara Lîtvanyayê rûdine, heke vî kesî berpîrsiyarîya lînerîna wî an wê kiribe û wî an wê biparêze.;
- 4) rûniştina li Navendê bêyî sînokirinên azadiya tevgerê;
- 5) rûniştina li navendê, bi mafê tevgerê tenê di nav devera xanî de.

Heke hûn dema ku dixwazin wekî alternatîfek bo girtîgehê bi tena serê xwe bijîn , divê belgeyên ku îspat dikin ku cihê we yê jiyane heye û dikarin xwe biparêzin û hûn ê li gorî rêzikên destnîşankirî tevbigerin pêşkêş bikin.

Heta kingê ez dikarim bêm binçavkirin?

Biryara binçavkirinê an jî girtina tedbîrên alternatîf ji aliyê dadgehê ve tê dayîn. Di biryara dadgehê de bi gelemperî ji bo binçavkirinê an jî tedbîreke alternatîf ji girtîgehê re heya 6 mehan sînorekî diyar dike. Di dawîya vê dema binçavkirinê de, dadgeh dê hincetên binçavkirina we binirxîne. Dema binçavkirinê heta 6 mehan dikare were dirêjkerin. Heger mafê penaberîyê ji we re neyê dayîn û biryara vegerandina we bo welatê we were standin, hûn dikarin heta 18 mehan di girtîgehê de biminîn.

Gelo ez dikarim li dijî biryara dadgehê ya girtina min îtiraz bikim?

Biryara dadgehê ya ji bo binçavkirina we an jî girtina tedbîreke alternatîf li ser we dikare li Dadgeha Îdarî ya Bilind a Lîtvanyayê were îtirazkerin. Dadgeha Îdarî ya Bilind a Lîtvanyayê herî dereng di nav 10 rojan de ji roja wergirtina îtirazê, îtirazê dinirxîne û biryarê dide.

Eger hûn hatine binçavkirin û hûn difikirin ku sedemên binçavkirina we xilas bûne, mafê we heye ku ji dadgehê bixwazin biryara binçavkirinê binirxîne. Dema ku hûn ji bo vekolîna girtina xwe serî li dadgehê didin, mafê we heye ku alîkariya qanûnî ya bêpere ji dewletê werbigirin.

Di dema lêkolîna serlêdana penaberiyê de çi mafên min hene?

Wek penaxwaz, li Komara Lîtvanyayê mafên te yê jêrîn hene:

- 1) sûdwergirtina ji şert û mercên wergirtina madî (cih, xwarin û cil û berg) dema rûniştina li cihên niştcihbûnê yê ku ji hêla sazîyên Komara Lîtvanyayê ve hatine destnîşankirin, cihên binçavkirinê û herwiha xalên kontrolê yê li ser sînora û deverên derbasbûnê;
- 2) ji bo wergirtina zanyariyên bêpere di derbarê maf û erkên xwe de û herwiha encamên pabendbûna bi wan di dema lêkolîna daxwaznameya dayîna penaxwaziyê de, û herwiha agahdarî, têkildarî lêkolîna daxwaznameya dayîna penaberiyê;

- 3) ji bo birêvebirin û fermîkirina belgeyên tomarkirî yê têkildarî lêkolîna serlêdana dayîna penaberiyê;
- 4) ji bo bikaranîna alîkariya hiqûqî ya ku ji aliyê dewletê ve hatiye misogerkerin;
- 5) wergirtina misogeriyê ji bo bikaranîna navgînên veguhestina giştî ya ku bo lêkolîna serlêdana dayîna penaberiyê ve girêdayî ye tê bikaranîn;
- 6) ji bo bikaranîna xizmetên bêpere bo wergêrî;
- 7) li Navenda Tomarkirina Biyanîyan an Navenda Pêşwaziya Penaberan lênihêrîna bijîşkî, alîkariya derûnî û xizmetên civakî yê bêpere;
- 8) li nûnerên Komîseriya Bilind a Penaberan a Neteweyên Yekbûyî û rêxistinên din ên ku ji penaxwazan re arîkariya qanûnî an şewirdariyên pîspor pêşkêş dikin û di bin şert û mercên ku dê nepenîtiyê misoger bikin (di nav de xalên derbasbûna sînora an deverên derbasbûnê ji hene) serlêdan bikin;
- 9) piştî ku ji bo wekî kesên lawaz yan rewşa kesayetî ya taybet hatine peywirdarkirin, ji şert û mercên pêşwaziyê sûd werbigirin, ku dê hewcedariyên wan ên pîspor bicîh bîne;
- 10) piçûkan mafê xwendinê li dibistanên piştî bernameya(ên) perwerdeya giştî yan jî pişeyî(yên) meslekî heye, bêyî derengî û herî derengtir di nav 3 mehan de ji roja pêşkêşkirina daxwaza penaberiyê;
- 11) mafê xebatê, eger Daîreya Koçê di nav 6 mehan de ji roja şandina serlêdana ji bo penaberiyê, ne ji ber sûcê penaxwaz, an piştî bidawîbûnê, biryarek li ser dayîna penaberiyê li Komara Lîtvanya negirtibe.

Paskelbus karo padêtj, nepaprastają padêtj, taip pat ekstremaliąją situaciją dėl masinio užsieniečių atplūdžio, aukščiau išvardintos prieglobsčio prašytojų teisės gali būti laikinai ir proporcingai ribojamos, jeigu jų negalima užtikrinti dėl objektyvių ir pagrįstų priežasčių. Nepaisant nustatytų ribojimų, visada turi būti užtikrinta prieglobsčio prašytojo teisė į materialines priėmimo sąlygas, būtinosios medicinos pagalbos teikimą ir valstybės garantuojamą teisinę pagalbą, o pažeidžiamiesiems asmenims – ir teisė naudotis jų specialiuosius poreikius atitinkančiomis priėmimo sąlygomis.



Di pêvajoya serlêdana penaberiye de çi erkên min hene?

Wek penaxwaz erkên te yên jêrîn hene:

- 1) ji bo parastina Destûra Bingeîn, qanûn û karên din ên qanûnî yên Komara Lîtvanyayê;
- 2) ji bo bicihanîna erkên ku ji bo penaxwazan bi biryarên Daîreya Koçê û dadgehê hatine destnîşankirin;
- 3) ku destûrê bide pêkanîna kontrolkirina tenduristiyê;
- 4) ku hemî belgeyên berdest û ravekirineke tam û rast ji sedemên serlêdana penaberiye, nasnameya serlêderê penaberiye û herwiha şert û mercên ketin û mayîna we li Komara Lîtvanyayê radest bikin û di dema lêkolîna serlêdana penaberiye de bi karbidestên giştî yên rayedarên desthilatdar re hevkarîye bikin;
- 5) di dema hevpeyvîne de ji aliyê rayedaran ve, ku serlêdana we ya penaberiye wergirtine, ji bo ku bi renekî belaş çavkanî û sermayeyên ku li Komara Lîtvanyayê xwedî derdikevin û herwiha ji Wezareta Koçê re bi renekî belaş diravên ku di heyama ku maf de hatine wergirtin, bi nivîskî eşkere bikin wexta maf hat dayîn ku li Komara Lîtvanya bimîne û piştî wergirtina wan di nav sê rojan de bike;
- 6) ji bo ku Dezgeha Koçê di derbarê guhertinên cihê niştecihbûnê de tavilê agahdar bike, eger Daîreya Koçê biryarek bide ku destûr bide rûniştina li cihê niştecihbûnê yê hilbijartî;
- 7) di dema lêkolîna serlêdana penaberiye de bêyî destûra Daîreya Koçê ji Komara Lîtvanyayê dernekevin.

AGAHIYÊN GIRÎNG ÊN TÊKILIYÊ:

Daîreya Koçê

L. Sapiegos g. 1, 10312 Vilnius,
Tel. +370 5 271 7112 or 8 707 67000
E-name: info@migracija.gov.lt
www.migracija.lt

Navenda Tomarkirina Biyaniyan a Pabradê

Vilniaus g. 100, 18177 Pabradė,
Švenčionys district
Tel. +370 387 53 401
E-name: urc.sekretore@vsat.vrm.lt

Navenda Tomarkirina Biyaniyan a Medininkai

Pasieniečių g. 11, Medininkų kaimas,
Vilniaus rajonas
Tel. +370 687 58406 or +370 646 64688
E-name: v03358@vsat.vrm.lt

Navenda Tomarkirina Biyaniyan a Kybartai

J. Biliūno g. 14B, Kybartai, Vilkaviškio rajonas
Tel. +370 695 60409 or +370 646 64621
E-name: kybartu.urbudetojas@vsat.vrm.lt

Navenda Pêşwaziya Penaberan a Rukla

Karaliaus Mindaugo g. 18, 55283 Rukla,
Jonava district
Tel. +370 3 497 3377, +370 698 48776
E-name: centras@rppc.lt
www.rppc.lt

Navenda Pêşwaziya Penaberan a Naujininkai

A. Jaroševičiaus str. 10B, Vilnius
Tel. +370 679 41315 or +370 672 14051
E-name: naujininkai@rppc.lt

Alîkariya hiqûqî ji aliyê dewletê ve tê misogerkirin

teisines.paslaugos@migracija.gov.lt

Nivîsgeha Komiseriya Bilind a Penaberan a Neteweyên Yekbûyî (UNHCR) li Komara Lîtvanyayê

A. Jakšto g. 12, 01105 Vilnius
Tel. +370 5 210 7416
E-name: swestprotection@unhcr.org
www.unhcr.se/lt/home.html
UNHCR agahdari û şîretan li ser proseyên penaberiye û alîkariya ku ji penaxwaz û penaberên li Lîtvanya re peyda dike amade dike.

Rêxistina Navneteweyî ya Koçberiyê (IOM) Nivîsgeha Vilnius

A. Jakšto g. 12, 01105 Vilnius
Tel. +370 5 261 0115
E-name: iomvilnius@iom.lt
www.iom.lt
IOM di vegera dilxwazî de arîkariye dide, ku li gorî hewcedariyên kesekî tê meşandin û rêwîtiya bi ewle ya vegeerê misoger dike. IOM herwiha alîkariya ji nû ve tevlêbûnê dide kesên ku hewcedariya wan bi alîkariyê heye ku li welatên xwe bi cih bibin.

Civaka Xaça Sor a Lîtvanyayê

A. Juozapavičiaus g. 10A, 09311 Vilnius,
Tel. +370 5 212 7322
E-name: legal@redcross.lt
www.redcross.lt
Civaka Xaça Sor a Lîtvanyayê alîkariyên hiqûqî û mirovî û herwiha ji bo peyda kirina endamên malbat û xizmên arîkariyê dide.

Dezgeha Xêrxawziya Serkeşeyê Vilnius

Kalvarijų g. 39, Vilnius
Tel.: +370 673 24 225
E-name: kulturunamai@vilnius.caritas.lt
www.vilnius.caritas.lt



Di vê pirtûkokê de agahiyên kurt li ser proseyên penaberiyê, maf û erkên sereke yên penaxwazan û herwiha encamên muhtemel ên nepêkanîna van erkan hene. Tenê armanca vê pirtûkokê ew e ku agahdariyan bide, ji ber ku ew tu maf û berpirsiyariyên hiqûqî naafirîne/nahewîne. Heger pêdiviya we bi ravekirinên zêde yên agahiyên di vê pirtûkokê de hebe an jî hûn dixwazin li ser nixandina serîlêdana xwe bêtir bizanin, ji kerema xwe serî li Daîreya Koçê bidin. Herwiha hûn dikarin ji bo şîret û şewirdariyên zêde serî li ekîba dadrêsiya Xaça Sor a Lîtvanyayê bidin bi legal@redcross.lt, tel. na **+370 5 212 7322**.