



# میمو برائے پناہ کے متلاشی افراد

مارشل لاء، ہنگامی حالت یا قدرتی آفات  
کے نظم کے معمول کے نفاذ کی صورت  
میں پناہ کے طریقوں کے متعلق

آپ نے لٹھونیا میں، یہ دعویٰ کرتے ہوئے پناہ لینے کے لیے درخواست دی ہے کہ آپ اپنے آبائی ملک واپس نہیں جا سکتے کیونکہ آپ کو ظلم و ستم، جنگ یا تشدد کا خطرہ لاحق ہے۔ پناہ کے لیے درخواست دینے کے وقت سے، آپ کو پناہ کا متلاشی تصور کیا جاتا ہے۔ پناہ کے متلاشی کی حیثیت سے آپ کو مخصوص حقوق دیے جاتے ہیں اور آپ کو جمہوری لٹھونیا کے آئین اور دیگر قوانین پر عمل درآمد کرنے کا لازمی طور پر پابند کیا جاتا ہے۔ حالیہ طور پر لٹھونیا میں مائیگریشن کے بجائے ڈرامائی اضافے کے سبب ہنگامی حالت کی کیفیت ہے، لہذا یہ ہدایت نامہ مارشل لاء، ہنگامی حالت یا قدرتی آفات کے نظم کے معمول کے نفاذ کی صورت میں پناہ لینے کے لیے اہم معلومات فراہم کرتا ہے۔



**اہم:** یہ مہم ان معلومات پر مشتمل ہے جسے قابل اطلاق قانون کے ساتھ تیار کیا گیا ہے۔ قوانین و ضوابط میں وقت کے ساتھ ترمیم یا اضافہ کیا جا سکتا ہے۔ اگر آپ کے کوئی سوالات ہوں، تو محکمہ مائیگریشن کے عملہ کے کسی رکن یا وکیل سے پوچھیں، جو آپ کو پناہ لینے کے طریقہ کار اور آپ کے حقوق و فرائض کے متعلق مزید معلومات فراہم کرنے کے قابل ہوں گے۔



### میں پناہ لینے کے لیے کہاں اور کیسے درخواست دے سکتا/سکتی ہوں؟

مارشل لاء، ہنگامی حالت یا قدرتی آفات کے نظم کے معمول کے نفاذ کی صورت میں، آپ پناہ لینے کے لیے درخواست دے سکتے ہیں:

(1) سرحدی چیک پوائنٹس یا ٹرانزٹ زونز پر درخواست دیں۔ اسٹیٹ بارڈر گارڈ سروس کو درخواست دیں؛

(2) اگر آپ جمہوری لٹھونیا میں قانونی طور پر داخل ہوئے ہیں، تو جمہوری لٹھونیا کے خطے میں۔ محکمہ مائیگریشن کو درخواست دیں؛

(3) کسی غیر ملک میں۔ جمہوری لٹھونیا کے ڈپلومیٹک مشنز یا قونصلر کے دفاتر کو درخواست دیں (حالیہ طور پر، آپ صرف بیلاروس میں جمہوری لٹھونیا کے سفارتخانے میں پناہ لینے کے لیے درخواست دے سکتے ہیں)۔

اگر آپ پناہ لینے کے لیے درخواست درج بالا بیان کردہ شرائط کے مطابق نہیں دیتے، تو قابل اطلاق قانون کے تحت آپ کی پناہ لینے کی درخواست کو تسلیم نہیں کیا جائے گا، لیکن آپ کو پناہ لینے کے لیے درخواست کرنے کے طریقہ کار کے متعلق وضاحت کی جائے گی۔

اگر آپ نے غیر قانونی طور پر سرحد عبور کی ہے، تو اسٹیٹ بارڈر گارڈ سروس فیصلہ کرے گی کہ آیا زد پذیری یا دیگر انفرادی حالات کو مدنظر رکھتے ہوئے، آپ کی پناہ کی درخواست کو تسلیم کرے۔

پناہ کی درخواست کا فارم مفت ہے اور درخواست لازماً ذاتی حیثیت میں جمع کروائی جائے، یا خاندان کے نابالغ ارکان کی جانب سے خاندان کا بالغ رکن درخواست جمع کروا سکتا ہے۔ آپ کی پناہ لینے کی درخواست زبانی یا تحریری ہو سکتی ہے، لیکن پناہ لینے کے لیے درخواست دیتے ہوئے پناہ لینے کی مرکزی وجوہات اور اپنی حقیقی تفصیلات بیان کرنا اہم ہے: آپ کا نام اور تاریخ پیدائش، اور آپ کے پاس کوئی بھی دستاویزات فراہم کریں جو موجود ہیں۔

### آپ کی پناہ لینے کی درخواست کی جانچ پڑتال کا ذمہ دار کون ہے؟

لٹھونیا میں پناہ لینے کے لیے درخواست دینے کا ہرگز یہ مطلب نہیں کہ آپ کی پناہ لینے کی درخواست پر لٹھونیا میں ہی عمل کاری کی جائے گی۔ اگر آپ کے خاندان کے ارکان۔ آپ کا/کی شریک حیات، آپ کے نابالغ بچے اگر نابالغ ہیں، تو آپ کی ماں یا باپ۔ کسی دوسرے یورپی یونین (EU) کے ملک میں رہتے ہیں، یا اگر آپ کسی دوسرے یورپی یونین کے ملک سے پہنچے ہیں جہاں آپ نے لٹھونیا میں پناہ کے لیے درخواست درخواست دی ہوئی ہے، یا اگر سابقہ طور پر آپ کے پاس ویزہ ہے یا اس ملک کی جانب سے آپ کو ایک رہائشی اجازت نامہ جاری کیا گیا ہے، تو ہو سکتا ہے کہ یورپی یونین کا یہ ملک آپ کی پناہ لینے کی درخواست کی جانچ پڑتال کا ذمہ دار ہو اس صورت میں، محکمہ مائیگریشن شاید آپ کی پناہ لینے کی درخواست کی جانچ پڑتال کرنے کے لیے فیصلہ نہ کرے اور آپ کی پناہ لینے کی درخواست کو کسی دوسرے یورپی یونین کے ملک کو منتقل کر دے، جو آپ کی پناہ لینے کی درخواست کی جانچ پڑتال کا ذمہ دار ہو گا۔ یہ اہم ہے کہ آپ بلا تاخیر دوسرے یورپی یونین کے ممالک میں رہنے والے اپنے خاندان کے تمام ارکان کے متعلق معلومات فراہم کریں، تاکہ آپ کی پناہ لینے کی درخواست پر پہلا فیصلہ آنے سے قبل ذمہ دار ملک کی شناخت کے لیے طریقہ کار کو مکمل کیا جاسکے۔

اگر آپ کے خاندان کے ارکان کسی دوسرے یورپی یونین ملک میں رہائش پذیر ہیں، تو آپ محکمہ مائیگریشن کو اپنے اور اپنے خاندان کے ارکان کے درمیان اتحاد نو کے لیے تحریری رضامندیوں لازماً جمع کروائیں تاکہ یورپی یونین کے کسی ملک میں آپ کی پناہ لینے کی درخواست کی جانچ پڑتال کے لیے ذمہ داری کا تعین کیا جائے۔

اگر آپ کی پناہ لینے کی درخواست ابھی تک لٹھونیا میں زیر معائنہ ہے، تو اس صورت میں محکمہ مائیگریشن آپ کی پناہ لینے کی درخواست کی جانچ پڑتال کرے گا۔

### میں لٹھونیا میں پناہ لینے کی درخواست دینے کے لیے کب اور کیسے اپنی وجوہات کی وضاحت کر سکتا/سکتی ہوں؟

جب آپ پناہ لینے کی درخواست دیتے ہیں، تب ایک ماہر یا آفیسر آپ کا ابتدائی انٹرویو لے گا/گی، آپ کے پاس کوئی دستاویزات ہوں گی تو جمع کرے گا/گی، آپ کی تصویر اور فنگر

پرنٹس لے گا/گی۔ اس انٹرویو کا مقصد آپ اور آپ کے ساتھ آنے والے خاندان کے ارکان کے متعلق معلومات جمع کرنا ہے، آپ کی آمد کا روٹ، مطلوبہ ٹیٹا جو کہ یہ تعین کرے کہ کونسا ملک آپ کی پناہ لینے کی درخواست کی جانچ پڑتال کا ذمہ دار ہے اور پناہ لینے کے لیے درخواست دینے کی وجوہات کیا ہیں۔

پناہ لینے پر فیصلہ دینے سے پہلے، محکمہ مائیگریشن کی جانب سے کوئی ماہر آپ سے بنیادی انٹرویو کرتے ہوئے آپ کو تفصیل سے وضاحت دینے کا موقع فراہم کرے گا کہ کیوں آپ نے پناہ لینے کے لیے درخواست دی ہے اور آپ کی وجوہات کے ساتھ آپ کو معاونتی دستاویزات فراہم کرے گا جو آپ نے پہلے فراہم نہیں کیے۔ یہ انٹرویوز رازدارانہ ہوں گے اور معلومات کو عوامی سطح پر ظاہر نہیں کیا جائے گا یا آپ کے آبائی ملک کے حکام تک بھی نہیں پہنچایا جائے گا۔ محکمہ مائیگریشن اور دوسرے عوامی حکام، وکیل اور مترجمین جو اس فریضہ کے تحت پناہ لینے کے طریقہ کار میں شامل ہوں گے ان پر پابندی ہو گی کہ وہ اس پناہ لینے کی فائل میں معلومات کو ظاہر نہیں کریں گے۔ آپ کی فراہم کردہ تمام معلومات آپ کی پناہ کی درخواست کا جائزہ لینے والے ماہر کے لیے ضروری ہیں تاکہ متعلقہ حالات قائم کیے جائیں اور اس بارے میں فیصلہ کیا جائے کہ آیا پناہ کے دعوے کے محرکات پناہ کے تقاضوں سے مماثل ہیں۔ انٹرویو کے دوران:

• وضاحت کریں کہ آپ کو اپنے آبائی ملک میں کیا خطرات لاحق ہیں اور ان کی وجوہات کیا ہیں؛

• پناہ لینے کے کیس کو دیکھنے والے ملازم سے تعاون کریں اور تمام حالات ظاہر کریں۔ اگر آپ اپنے پناہ لینے کے دعویٰ کو نیک نیتی کے ساتھ اچھی طرح دلائل سے ثابت کرتے ہیں تو محکمہ مائیگریشن کوئی منطقی اور قانونی فیصلہ کر سکتا ہے۔

• براہ کرم جلد از جلد اپنے دعویٰ کی معاونت کے لیے تمام دستیاب دستاویزات اور کوئی دوسرا ثبوت (بشمول الیکٹرانک فارمیٹ) فراہم کریں۔ اگر آپ دستاویزات فراہم کرنے سے قاصر ہیں، تو محکمہ مائیگریشن آپ کے پیش کردہ حالات کا جائزہ لے گا اور ہو سکتا ہے کہ آپ کو پناہ دینے کا فیصلہ جاری کرے، بشرطیکہ محکمہ مائیگریشن کی جانب سے جمع کردہ معلومات کے ساتھ آپ کا فراہم کردہ قصہ تفصیلی، مکمل، مربوط اور ہم آہنگ ہے؛

• شیڈول کردہ انٹرویوز میں حصہ لیں؛

• اگر آپ کے کوئی سوالات ہوں، تو براہ کرم ان حالات کی وضاحت دیں جن کی آپ نشاندہی کر چکے ہیں۔

اگر آپ محکمہ مائیگریشن کے ساتھ اپنی پناہ لینے کی درخواست کی جانچ پڑتال کے لیے تعاون نہیں کرتے، انٹرویوز میں شرکت نہیں کرتے، انٹرویو کے سوالات کا جواب دینے سے انکار کر دیتے ہیں، اپنی پناہ لینے کی درخواست کی جانچ کے لیے متعلقہ معلومات یا دستاویزات کو ظاہر کرنے میں ناکام ہیں، جھوٹی دستاویزات، جھوٹی معلومات فراہم کرتے ہیں یا بصورت دیگر اپنے پناہ لینے کے کیس میں رکاوٹ ڈالیں، تو ہو سکتا ہے کہ محکمہ مائیگریشن کو آپ کی صداقت کے متعلق مناسب شکوک و شبہات ہوں اور وہ آپ کو پناہ دینے سے انکار پر مبنی فیصلہ صادر کر دے۔

## کیا مترجم میرے انٹرویو کے وقت موجود ہو گا؟

اگر ضروری ہوا، تو مترجم تمام انٹرویوز کے دوران موجود ہو گا۔ انٹرویو کے دوران:

• یقینی بنائیں کہ آپ مترجم کو اچھی طرح سمجھ سکتے ہوں۔ اگر آپ مترجم کو نہیں سمجھتے، تو انٹرویو لینے والے کو یاد سے بتائیں۔

• مترجم پر لازم ہے کہ اپنی طرف سے اپنی ذاتی رائے کو شامل کیے بغیر، صرف اسی بات کا ترجمہ کرے جو آپ یا انٹرویو لینے والا کہہ رہے ہوں۔



## کیا میرے انٹرویو کے دوران وکیل بھی موجود ہو گا؟

انٹرویوز کے دوران، آپ کو وکیل کی موجودگی کی درخواست کرنے کا حق حاصل ہے جو ریاستی ضمانت شدہ قانونی مدد مفت فراہم کرے گا۔ اگر آپ چاہتے ہیں کہ وکیل انٹرویو کے دوران موجود ہو، تو آپ پر انٹرویو کرنے والے افسر یا اسپیشلسٹ کو مطلع کرنا لازم ہے۔ آپ (اپنی شناخت میں مدد کی خاطر اپنا ILTU بیان کرتے ہوئے بذریعہ ای میل) [teisines.paslaugos@migracija.gov.lt](mailto:teisines.paslaugos@migracija.gov.lt) پر (ای میل کے ذریعے اپلائی کرتے ہوئے، اپنی شناخت میں مدد کے لئے اپنا ILTU بیان کریں) یا جہاں آپ کو ٹھہرایا گیا ہے اس مرکز کے کسی ذمہ دار افسر یا ملازم کو درخواست دے کر انٹرویو میں وکیل کی شمولیت کی درخواست کر سکتے ہیں۔

لتھونین ریڈ کراس کی قانونی ٹیم کی جانب سے بھی مفت قانونی امداد دستیاب ہے (روابط کو میمو کے اختتام پر ظاہر کیا گیا ہے)۔

آپ اپنی جانب سے کسی قانونی مدد فراہم کرنے والے وکیل کی خدمات حاصل کر کے اسے انٹرویو پر اپنی صوابدید اور اپنے خرچ پر مدعو کر سکتے ہیں۔ اگر آپ چاہتے ہیں کہ آپ کا وکیل انٹرویو کے دوران موجود ہو، تو محکمہ مائیگریشن کو پیشگی مطلع کریں۔

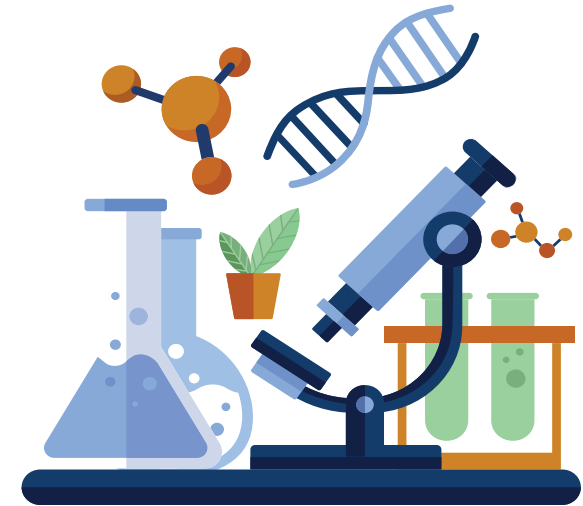
انٹرویو میں آپ کی شرکت اور اپنی پناہ کی درخواست کی وجوہات کے متعلق محکمہ مائیگریشن کو مکمل معلومات کی فراہمی، وکیل کے موجود ہوتے ہوئے بھی ضروری ہے۔



## کیا پناہ کی درخواست کا جائزہ لیتے ہوئے اضافی تحقیقات بھی کی جا سکتی ہیں؟

اگر آپ کی عمر یا ان رشتہ داروں کے ساتھ آپ کے خاندانی تعلق کے بارے میں کوئی شکوک و شبہات ہوں جو لتھونینیا میں آپ کے ساتھ رہنے آئے ہیں یا رہ رہے ہیں، تو محکمہ مائیگریشن عمر کے تعین کا ایک ٹیسٹ انجام دینے کی پیشکش کر سکتا ہے۔ یہ ٹیسٹس صرف آپ کی رضامندی سے ہی انجام دیے جائیں گے۔

اگر آپ کی پناہ کی درخواست کا محرک وہ جسمانی تشدد ہے جس کا آپ سامنا کر چکے ہیں، تو محکمہ مائیگریشن آپ کی رضامندی کے ساتھ ایک طبی معائنے کی تجویز دے سکتا ہے۔ یہ معائنہ اہم ہے کیونکہ یہ گزشتہ تشدد کے نشانات کی تصدیق کر سکتا ہے۔ اگر محکمہ مائیگریشن نے طبی معائنہ انجام دینے کی پیشکش نہیں کی، لیکن آپ کو یقین ہے کہ ایسے کسی معائنے کے نتائج آپ کی کہانی کی تائید کر سکتے ہیں، تو آپ کو اپنی صوابدید اور اپنے خرچ پر طبی معائنہ انجام دینے اور نتائج محکمہ مائیگریشن کے پاس جمع کروانے کا حق حاصل ہے۔



میں اپنی پناہ کی درخواست سے کب اور کیسے دستبردار ہو سکتا/سکتی ہوں؟

اگر آپ لتھونیا میں پناہ کے مزید خواہشمند نہیں ہیں، تو آپ مندرجہ ذیل ای میل ایڈریس: [info@migracija.gov.lt](mailto:info@migracija.gov.lt) پر کسی بھی وقت محکمہ مائیگریشن کو تحریراً مطلع کر کے اپنی پناہ کی درخواست سے دستبردار ہو سکتے ہیں۔ اس صورت میں، آپ کی درخواست پر عمل کاری نہیں کی جائے گی اور آپ کو اپنے آبائی ملک واپس لوٹنا پڑے گا۔

**محکمہ مائیگریشن پناہ کے کیس کا معائنہ کرنے کے بعد کیا فیصلے کر سکتا ہے؟**

لتھونیا دو قسم کی پناہ فراہم کرتا ہے: مہاجر کی حیثیت اور ضمنی تحفظ

• مہاجر کی حیثیت پناہ کے متلاشی اس شخص کو فراہم کی جاتی ہے جو، نسل، مذہب، قومیت، کسی مخصوص سماجی گروپ کی رکنیت یا سیاسی رائے کے باعث پریشانی کا شدید خطرہ لاحق ہو، جو اپنے آبائی ملک سے باہر ہو اور اس ملک کے تحفظ کو حاصل کرنے سے قاصر، یا حاصل کرنے سے ڈرتا ہو، یا جو زیر غور ملک کی شہریت کا حامل نہ ہو، یا جو اپنے متواتر رہائش والے ملک سے باہر ہو اور واپسی سے قاصر ہو، یا درج بالا وجوہات کی بنیاد پر، وہاں واپس جانے سے ڈرتا ہو۔

• ضمنی تحفظ پناہ کے متلاشی ایک ایسے شخص کو عنایت کیا جاتا ہے جو اپنے آبائی ملک سے باہر ہو اور ایک حقیقی خطرے کی وجہ سے وہاں واپس نہ جا سکتا ہو کہ: (۱) انہیں اذیت، ظالمانہ، غیر انسانی یا توہین آمیز سلوک یا سزا کا نشانہ بنایا جائے گا؛ (۲) پھانسی یا سزائے موت کا خطرہ ہو گا؛ (۳) کسی بین الاقوامی یا اندرونی مسلح تصادم میں اس کی زندگی، صحت، تحفظ یا آزادی کو عدم امتیاز پر مبنی تشدد کی وجہ سے سنگین اور ذاتی خطرہ لاحق ہو گا۔

محکمہ مائیگریشن آپ کو لتھونیا میں پناہ نہ دینے کا فیصلہ بھی کر سکتا ہے۔ ایسی صورتوں میں، آپ کو اپنے آبائی ملک لوٹنا پڑے گا۔ تاہم، کچھ صورتوں میں، اگر پناہ فراہم نہ کی جائے، تب بھی محکمہ مائیگریشن آپ کو لتھونیا میں عارضی رہائش کا اجازت نامہ جاری کر سکتا ہے جس کا پناہ فراہم کرنے سے تعلق نہیں ہے۔ ایسا فیصلہ اس وقت کیا جاتا ہے جب پناہ کا متلاشی گو پناہ کے معیارات پر پورا نہ اترتا ہو، لیکن پناہ کا متلاشی ایک تن تنہا نابالغ ہو جو بیرون ملک نہ گیا ہو، پناہ کا متلاشی جمہوریہ لتھونیا انسانی وجوہات کے سبب چھوڑنے سے قاصر ہو (مثلاً، پناہ کا متلاشی کسی بیرون ملک نہ لوٹ سکے یا انسانی وجوہات (مثلاً بیماری) کے باعث لتھونیا سے بے دخل نہ کیا جاسکے، یا پناہ کے متلاشی کو بیرون ملک نہیں بھیجا جا سکتا یا لتھونیا سے اس لیے نہ نکالا جاسکے کیونکہ اس سے نان ریفاؤلمنٹ کے اصول کی خلاف ورزی ہو گی) (مثلاً جہاں محکمہ مائیگریشن نے یہ تعین کر دیا ہو کہ انسان کی زندگی یا آزادی خطرے میں ہے یا اسے اپنے ملک میں تشدد کا نشانہ بنایا جا سکتا ہے)۔

پناہ دینے یا نہ دینے سے متعلق فیصلہ کیے جانے کے بعد، آپ جو بھی زبان سمجھتے ہیں اس میں آپ کو فیصلے سے مطلع کیا جانا اور فیصلے کی نقل فراہم کیا جانا لازم ہے۔ فیصلے میں فیصلے کی اصل اور قانونی وجوہات شامل ہونا لازم ہیں اور اگر ضرورت ہو، تو یہ اپیل کرنے کے بارے میں معلومات فراہم کرے۔

میری پناہ کی درخواست کا جائزہ کون اور کیسے لیتا ہے؟

محکمہ مائیگریشن پناہ کی درخواست کا جائزہ لیتا ہے۔ فیصلہ کرنے سے پہلے ایک مکمل، آزاد اور شفاف تفتیش انجام دی جاتی ہے۔ اس عمل کے دوران، محکمہ مائیگریشن آپ کی فراہم کردہ معلومات کا معائنہ کرے گا، نیز آپ کی جانب سے اپنی پناہ کی درخواست میں نشان دہی کردہ حالات کے متعلق اضافی معلومات بھی جمع کرے گا۔ تمام ضروری معلومات جمع کرنے کے بعد، محکمہ مائیگریشن یہ جائزہ لے گا کہ آیا بیان کردہ حالات پناہ کے معیارات پر پورا اترتے ہیں اور ایک تحریری فیصلہ جاری کرے گا۔ آپ کو اپنے متعلق محکمہ مائیگریشن کے تحریری فیصلے سے آگاہ کر دیا جائے گا۔ فیصلے میں فیصلے کی اصل اور قانونی وجوہات شامل ہونا لازم ہیں اور اگر ضرورت ہو، تو یہ اپیل کرنے کے بارے میں معلومات فراہم کرے۔

انٹرویو سے پہلے، اس کے دوران اور بعد میں، آپ اپنی پناہ کی درخواست میں بیان کردہ حقائق کی معاونت کے لیے دستاویزات اور دیگر ثبوت فراہم کر سکتے ہیں۔ ثبوت [info@migracija.gov.lt](mailto:info@migracija.gov.lt) پر ای میل کر کے محکمہ مائیگریشن کو جمع کروایا جا سکتا ہے (بذریعہ ای میل درخواست دیتے ہوئے، براہ کرم اپنا ILTU کوڈ ظاہر کریں، جو آپ کی شناخت میں مدد کرے گا)۔

**میری پناہ کی درخواست پر عمل کاری میں کتنا وقت لگے گا؟**

پناہ کی درخواستوں پر عمل کاری عمومی اور فوری بنیاد پر کی جا سکتی ہے۔

ہنگامی طریقہ کار کے تحت پناہ کی درخواستوں کا معائنہ 10 کاروباری ایام میں کیا جائے گا، عام طریقہ کار کے تحت پناہ کی درخواستوں کا معائنہ پناہ کی درخواست جمع کروانے کی تاریخ سے لے کر 6 ماہ کے اندر کیا جانا لازم ہے۔ مارشل لاء، ہنگامی حالت یا قدرتی آفات کے نظم کے معمول کے نفاذ کے دوران، محکمہ مائیگریشن پناہ کے متعلق جلد از جلد فیصلہ کرنے کا ارادہ رکھتا ہے۔

**پناہ کی درخواست کا معائنہ منقطع کیوں کیا جا سکتا ہے؟**

اپنی پناہ کی درخواست پر عمل کاری کے وقت لتھونیا میں آپ کی موجودگی لازمی ہے۔ اگر آپ اپنی پناہ کی درخواست پر عمل کاری کے وقت لتھونیا چھوڑ دیتے ہیں، یا اگر دیگر وجوہات کے سبب محکمہ مائیگریشن 72 گھنٹوں تک آپ سے رابطہ کرنے سے قاصر رہتا ہے، تو آپ کی درخواست کا معائنہ منسوخ کر دیا جائے گا۔

اگر آپ محکمہ مائیگریشن کے فیصلے کا انتظار نہ کرنے کا فیصلہ کرتے ہیں، لتھونیا چھوڑ دیتے ہیں اور کسی دوسرے یورپی یونین ملک میں پناہ کی درخواست دیتے ہیں، تو وہ ملک، آپ کی انگلیوں کے نشانات جو لتھونیا میں لیے جا چکے ہیں وہ دیکھتے ہوئے، آپ کو لتھونیا میں اپنی پناہ کی درخواست کا معائنہ مکمل کرنے کے لیے واپس بھیج سکتے ہیں۔

اگر میں پناہ نہ دینے کے محکمہ مائیگریشن کے فیصلے سے متفق نہیں ہوں تو میں کیا کر سکتا/سکتی ہوں؟

اگر محکمہ مائیگریشن آپ کو پناہ نہ دینے کا فیصلہ کرتا ہے، تو آپ اس فیصلے کے خلاف اپیل کر سکتے ہیں۔ عہدیدار یا ملازم کی جانب سے آپ کو مطلع کیے جانے پر، اگر آپ فیصلے سے متفق نہیں ہوتے، تو براہ کرم عہدیدار یا ملازم کے سامنے اس کا اظہار کریں اور فیصلے میں بتائیں کہ آپ فیصلے سے متفق نہیں ہیں، اور یہ کہ آپ اس کے خلاف اپیل کی خواہش رکھتے ہیں اور یہ کہ آپ ریاستی ضمانت شدہ مفت قانونی مدد (یعنی کہ فیصلے کے خلاف اپیل کرنے میں، ریاست کی جانب سے ادائیگی کردہ، وکیل کی معاونت) سے مستفید ہونے کے خواہشمند ہیں۔ ریاستی ضمانت شدہ مفت معاونت کا مطلب یہ ہے کہ آپ کو تفویض کیا جائے والا وکیل عدالت کے نام آپ کی شکایت تیار کرے گا اور سماعت کے موقع پر آپ کی نمائندگی کرے گا۔ آپ محکمہ مائیگریشن کے فیصلے کے خلاف اپیل کرنے کے لیے اپنی نمائندگی کی خاطر اپنی پسند کے کسی دوسرے وکیل کی خدمات اپنے خرچ پر حاصل کر سکتے ہیں۔ اس صورت میں، آپ ریاستی ضمانت شدہ قانونی مدد وصول نہیں کریں گے۔

اگر مارشل لاء، ہنگامی حالت یا قدرتی آفات کے نظم کے معمول کا نفاذ کر دیا گیا ہے، تو محکمہ مائیگریشن کا فیصلہ آنے کے 7 دنوں کے اندر علاقائی انتظامی عدالت میں اس کے خلاف اپیل کی جائے۔ چونکہ پناہ کے کیسز عموماً عدالت میں زبانی طور پر سنے جاتے ہیں، اس لیے آپ کے پاس سماعت میں شرکت کرنے اور اپنی آراء کو سامنے رکھنے کا موقع موجود ہو گا۔ عدالت تازہ معائنہ کرنے کے لیے آپ کا کیس واپس محکمہ مائیگریشن کو ریفر کرنے یا فیصلے کے خلاف آپ کی اپیل برقرار نہ رکھنے کا فیصلہ کر سکتی ہے۔

اگر عدالت فیصلے کے خلاف آپ کی اپیل برقرار نہیں رکھتی اور آپ فیصلہ سنا لے جانے پر، فیصلے سے متفق نہیں، تو آپ پر اپنی نمائندگی کرنے والے وکیل کو بتانا لازم ہے جو اس فیصلے کی مواصلت کرتا ہے کہ آپ فیصلے سے متفق نہیں اور یہ کہ آپ اس فیصلے کے خلاف اپیل کے لیے ریاستی ضمانت شدہ مفت قانونی مدد سے مستفید ہونے کے خواہشمند ہیں۔ آپ فیصلے کے خلاف اپنے عدم اتفاق اور اس بات سے مطلع کرنے کے لیے [teisines.paslaugos@migracija.gov.lt](mailto:teisines.paslaugos@migracija.gov.lt) کو ای میل بھی کر سکتے ہیں کہ آپ ریاستی ضمانت یافتہ مفت قانونی مدد سے مستفید ہونے کے خواہشمند ہیں (ای میل کے ذریعے رابطہ کرتے وقت، اپنی شناخت میں مدد کے لیے ایسا ILTU کوڈ استعمال کریں)۔ آپ فیصلے کے خلاف اپیل کرنے کے لیے اپنے خرچ پر کسی وکیل کی خدمات حاصل کر کے اس کا استعمال بھی کر سکتے ہیں۔ فیصلے کی اشاعت کی تاریخ کے 14 دنوں کے اندر اپیل اعلیٰ انتظامی عدالت کے پاس دائر کی جائے گی۔ لٹھوینیا کی اعلیٰ انتظامی عدالت دوبارہ معائنے کے لیے پناہ کا کیس واپس محکمہ مائیگریشن کو ریفر کرنے یا آپ کی اپیل مسترد کرنے کا فیصلہ کر سکتی ہے۔ اگر آپ کی شکایت کا ازالہ نہ ہوا، تو اس صورت میں کیا جانے والا فیصلہ حتمی اور اپیل سے میرا ہو گا۔ اس صورت میں، آپ کو اپنے آبائی ملک واپس لوٹنا پڑے گا۔

علاقائی انتظامی عدالت پر اپیل موصول ہونے کی تاریخ کے 2 ماہ کے اندر اپیل کی سماعت کرنا اور فیصلہ صادر کرنا لازم ہے، اور لٹھوینیا کی اعلیٰ انتظامی عدالت پر اپیل کے موصول ہونے کی تاریخ کے 1 ماہ کے اندر اپیل کی سماعت کرنا اور فیصلہ صادر کرنا لازم ہے۔

اگر آپ کو ریاستی ضمانت یافتہ قانونی امداد کی ضمانت دی گئی ہے، تو آپ کو اپنی نمائندگی کے لیے وکیل کو ادائیگی کرنے کی ضرورت نہیں ہے۔ وہ ہر کام مفت کرے گا اور ممکنہ طور پر اضافی ادائیگی کا تقاضا نہیں کرے گا۔ اگر آپ کے لئے نامزد کردہ وکیل اپنی خدمات کے عوض آپ سے اضافی ادائیگی کا تقاضا کرے، تو براہ کرم محکمہ مائیگریشن سے [pranesk@migracija.gov.lt](mailto:pranesk@migracija.gov.lt) پر رابطہ کریں۔



کیوں اور کس بنیاد پر میری نقل و حرکت کی آزادی محدود کی گئی ہے؟

فاگرمارشل لاء، ہنگامی حالت یا قدرتی آفات کے نظم کے معمول کا نفاذ کر دیا جائے، تو یہ تصور کیا جائے گا کہ پناہ نہ دینے کا فیصلہ ان متلاشیوں کی آمد جن کی درخواستوں کا جائزہ ہنگامی طور پر لیا گیا تھا، ان کے داخلے کو لٹھوینیا کی حدود میں درست نہیں سمجھا جائے گا اور ان کی حرکت کی آزادی پر پابندی عائد کر دی جائے گی۔ نقل و حرکت کی آزادی پر پابندی غیر ملکوں کی قانونی حیثیت کے قانون کے آرٹیکل 140<sup>8</sup> میں دی گئی ہے۔ لٹھوینین مائیگریشن انفارمیشن سسٹم میں رجسٹریشن کی تاریخ کے بعد 6 ماہ کے لیے نقل و حرکت کی آزادی محدود کی جا سکتی ہے۔ پناہ کے متلاشیوں کو ریاستی بارڈر گارڈ سروس کے بارڈر کراسنگ پوائنٹس، بارڈر کی پڑتال کی پوسٹس یا مراکز پر، ان کے آزادانہ نقل و حرکت کے حق پر پابندی عائد کرتے ہوئے رہائش فراہم کی جاتی ہے۔

6 ماہ کے بعد، محکمہ مائیگریشن یا ریاستی بارڈر گارڈ سروس یہ تعین کرنے کے لیے حالات کا جائزہ لیتی ہے کہ آیا اس بات پر یقین کرنے کی وجوہات ہیں کہ آپ روپوش ہو سکتے ہیں اور ہم آپ کو نقل و حرکت کی آزادی محدود کرنے کے فیصلے کو تسلیم کرنے کے بعد کی تاریخ سے زیادہ سے زیادہ 6 ماہ کے عرصے تک آزادانہ نقل و حرکت کے حق کے بغیر کسی مرکز میں رکھنے کا فیصلہ کر سکتے ہیں۔

مندرجہ ذیل حالات یہ تعین کرنے کے لیے متعلقہ ہیں کہ آیا روپوش ہونے کا کوئی خطرہ ہے:

(1) آیا آپ کے پاس شناختی دستاویزات ہیں اور آیا آپ شناختی مقاصد کے لیے تعاون کر رہے ہیں؟

(2) آیا آپ عدالت کے فیصلے کے ذریعے اطلاق کردہ تحویل کے کسی متبادل اقدام کی تعمیل کر رہے ہیں؟

(3) آیا آپ نے مرکز میں رہائش فراہم کیے جانے کے بعد عارضی روانگی کے طریقے کی خلاف ورزی کی ہے؟

(۲) اگر آپ جمہوریہ لٹھوینیا میں غیر قانونی طور پر جمہوریہ لٹھوینیا کا ریاستی بارڈر عبور کر کے داخل ہوئے ہیں؛

(۳) ان محرکات کا تعین کیا جائے جن پر پناہ کی درخواست مبنی ہے (جہاں محرکات کے متعلق معلومات پناہ کے متلاشی سے پوچھ گچھ کے علاوہ حاصل نہ کی جا سکتی ہو)؛

(۴) جب آپ کو اپنے آبائی ملک واپس بھیجنے کا فیصلہ ہو چکا ہو اور آپ پناہ کے لیے دوبارہ درخواست دیں؛

(۵) جب آپ کو کسی دیگر یورپی یونین ملک منتقل کرنے کا ارادہ ہو جو آپ کی پناہ کی درخواست کا جائزہ لینے کا ذمہ دار ہو؛

(۶) جب جمہوریہ لٹھوینیا میں آپ کی موجودگی ریاستی سکیورٹی یا امن عامہ کے لیے خطرہ ہو۔

تحویل کے متعلقہ مندرجہ ذیل اقدامات کا اطلاق عدالتی فیصلے کے ذریعے کیا جا سکتا ہے:

(۱) ہر کچھ عرصے کے بعد مقررہ محکمہ مائیگریشن یا ریاستی بارڈر گارڈ سروس کے مرکز کا دورا کرنا؛

(۲) مناسبت کے اعتبار سے، ذرائع مواصلت کی مدد سے مخصوص وقت پر، محکمہ مائیگریشن یا ریاستی بارڈر گارڈ سروس کو مطلع کرنا؛

(۳) نگرانی کے لیے جمہوریہ لٹھوینیا کے شہری یا قانونی طور پر جمہوریہ لٹھوینیا میں مقیم غیر ملکی پر بھروسہ کرنا، اس وقت جب وہ شخص اس دوسرے مرد یا عورت کی نگہداشت اور خیال رکھنے پر متفق ہو؛

(۵) نقل و حرکت کی آزادی پر پابندیوں کے بغیر مرکز پر رہائش ملنا؛

(۶) صرف رہائشی علاقے میں نقل و حرکت کے حق کے ساتھ، مرکز پر رہائش ملنا۔

اگر آپ تحویل میں رکھنے جانے کے متبادل کی اس وقت درخواست کریں جب آپ اپنے بل بوتے پر زندگی گزارنا چاہتے ہوں، تو آپ پر یہ ثابت کرنے والی تمام دستاویزات فراہم کرنا لازم ہے کہ آپ کے پاس زندگی گزارنے کی جگہ ہو گی اور آپ اس کو برقرار رکھنے کے قابل ہوں گے اور یہ کہ آپ قائم کردہ طریقوں اور اصولوں کی تعمیل کریں گے۔

## مجھے کتنا عرصہ تحویل میں رکھا جا سکتا ہے؟

تحویل میں لیے جانے یا تحویل کے متبادل اقدام کو نافذ کرنے کا فیصلہ عدالت کی جانب سے کیا جاتا ہے۔ عدالت کا فیصلہ تحویل یا تحویل کے متبادل اقدام کے لیے عموماً وقت کی حد زیادہ سے زیادہ 6 ماہ مقرر کرتا ہے۔ تحویل کی اس مدت کے اختتام پر، عدالت آپ کی تحویل کی وجوہات کا جائزہ لے گی۔ تحویل کے عرصے کو 6 ماہ تک توسیع دی جا سکتی ہے۔ اگر آپ کو پناہ نہیں دی گئی اور آپ کو آپ کے آبائی ملک واپس بھیجنے کا فیصلہ کیا جا چکا ہے، تو آپ کو 18 ماہ تک کے لیے تحویل میں رکھا جا سکتا ہے۔

(۴) آیا آپ نے بے قاعدہ طور پر بارڈر عبور کرنے کی صورت میں جرم کی جوابدہی سے بچنے کے لیے بے قاعدہ طور پر بارڈر عبور کرنے کے قبل از مواخذہ اس تفتیش کے عرصے کے دوران پناہ کی درخواست جمع کروائی ہے کہ جو شروع ہو چکی ہے؛

(۵) آیا آپ کی موجودگی امن عامہ کے لیے خطرہ ثابت ہو سکتی ہے؛

(۶) آپ عوامی عہدیداروں یا عملے کے ساتھ اپنی پناہ کی درخواست کے معائنے کے دوران یا اپنی واپسی کے معاملے پر پیش رفت ہونے کی صورت میں تعاون نہیں کرتے؛

(۷) آپ پناہ کی اپنی درخواست پر معائنے کے دوران جمہوریہ لٹھوینیا کو غیر قانونی طور پر چھوڑتے ہیں یا چھوڑنے کی کوشش کرتے ہیں۔

اگر مراکز طبی، سماجی، تعلیمی، غذائی، اور/یا دیگر ضروری سروسز، یا نفسیاتی معاونت فراہم نہیں کرتے، تو آپ کو ان سروسز کو حاصل کرنے یا خوراک خریدنے کے لیے مرکز کے مینیجر کی اجازت سے عارضی طور پر مرکز کو چھوڑنے کی اجازت مل سکتی ہے۔



اگر میں محکمہ مائیگریشن یا ریاستی بارڈر گارڈ سروس کی جانب سے اپنی نقل و حرکت پر پابندی کے فیصلے سے غیر متفق ہوں تو میں کیا کر سکتا/سکتی ہوں؟

محکمہ مائیگریشن یا ریاستی بارڈر گارڈ سروس کی جانب کسی شخص کو نقل و حرکت کی آزادی پر پابندی کے ساتھ رکھے جانے کے فیصلے کے خلاف عدالت میں اس فیصلے کی فراہمی کی تاریخ سے 14 ایام کے اندر اپیل کی جا سکتی ہے۔ اپنی نقل و حرکت کی آزادی پر پابندی کے فیصلے کے جائزے کے لیے عدالت میں درخواست دینے پر آپ کو مفت قانونی مدد کا حق حاصل ہے۔ عدالت کی جانب سے آپ کی شکایت کو برقرار نہ رکھنے کے فیصلے کے خلاف لٹھوینیا کی اعلیٰ انتظامی عدالت میں اپیل کی جا سکتی ہے۔ لٹھوینیا کی اعلیٰ انتظامی عدالت اپیل کا معائنہ کرے گی اور اپیل کی وصولی کی تاریخ سے 10 دن کے اندر اندر ہر صورت فیصلہ جاری کرے گی۔

## کن کیسز میں مجھے تحویل میں لیا جا سکتا ہے؟

آپ کو عدالتی حکم پر ان وجوہات کے سبب تحویل میں لیا جا سکتا ہے:

(۱) تاکہ آپ کی شناخت اور قومیت کا تعین کیا جائے؛

بغیر اسکولز میں عمومی تعلیمی یا پیشہ ورانہ پروگرام (پروگرامز) میں تعلیم حاصل کرنے کے حقدار ہیں؛

(۱) کام کرنے کا حق، اگر محکمہ مائیگريشن نے جمہوریہ لٹھونیا میں پناہ دینے کا فیصلہ پناہ کی درخواست جمع کروانے کے 6 ماہ کے اندر بھی نہیں کیا، جو پناہ کے متلاشی کی غلطی کے سبب نہیں۔

اگر غیر ملکوں کی کثیر تعداد میں آمد سے مارشل لاء، ہنگامی حالت یا قدرتی آفات کے نظم کے معمول کا نفاذ کر دیا گیا ہے، تو پناہ کے متلاشیوں کے درج بالا حقوق عارضی طور پر اور تناسب کے اعتبار سے اس صورت میں محدود کیے جا سکتے ہیں اگر ان کی ضمانت معروضی اور موزوں وجوہات کے سبب نہ دی جا سکے۔ نافذ تحدیدات کے برخلاف، پناہ کے متلاشی کا اشیاء کی وصولی کی سہولیات کا حق، ضروری طبی نگہداشت اور ریاستی ضمانت شدہ قانونی مدد کا ہمیشہ ضمانت شدہ ہونا لازم ہے، اور، زد پذیر افراد کی رسائی ایسیوصولیکی سہولیات تک ہونا لازم ہے جو ان کی خصوصی ضروریات کے عین مطابق ہوں۔

### پناہ کی درخواست کے عمل کے دوران میری کیا ذمہ داریاں ہیں؟

پناہ کے متلاشی ہونے کے ناطے آپ کی مندرجہ ذیل ذمہ داریاں ہیں:

(۱) جمہوریہ لٹھونیا کے آئین، قوانین اور دیگر قانونی ایکٹس کو برقرار رکھنا؛

(۲) محکمہ مائیگريشن اور عدالت کے فیصلوں سے پناہ کے متلاشی کو تقویض کردہ ذمہ داریاں پوری کرنا؛

(۳) صحت کی اسکریننگ کی انجام دہی کی اجازت دینا؛

(۴) تمام دستیاب دستاویزات اور پناہ کے لیے درخواست دینے کی وجوہات کی مکمل اور درست ترین وضاحت، پناہ کے درخواست گزار کی شناخت نیز اپنے داخلے اور جمہوریہ لٹھونیا میں قیام کے حالات جمع کروانا اور پناہ کی درخواست کے معائنے کے دوران بالاختیار حکام کے عوامی عہدیداروں کے ساتھ تعاون کرنا؛

(۵) ان حکام کی جانب سے انٹرویو کے دوران، جو

آپ کی پناہ کی درخواست وصول کرتے ہیں، مفت فارمیٹ میں تحریر کر کے جمہوریہ لٹھونیا میں اپنی زیر ملکیت وسائل اور اثاثوں کو ظاہر کرنے کے لیے نیز محکمہ مائیگريشن کو مفت فارمیٹ میں تحریر کر کے ان فنڈز کو ظاہر کرنا کہ جو، اس وقت وصول کیے گئے تھے جب جمہوریہ لٹھونیا میں قیام کا حق فراہم ہوا اور ایسا انہیں وصول کرنے کے تین دن کے اندر کرنا؛

(۶) رہائشی مقام میں تبدیلیوں کے متعلق محکمہ مائیگريشن کو فوری طور پر مطلع کرنا، اس صورت میں کہ محکمہ مائیگريشن رہائش کے منتخب کردہ مقام پر رہنے کی اجازت دے؛

(۷) جمہوریہ لٹھونیا سے محکمہ مائیگريشن کے اجازت نامے کے بغیر پناہ کی درخواست کے معائنے کے دوران اخراج نہ کرنا۔

### کیا میں خود کو تحویل میں لیے جانے کے عدالتی فیصلے کے خلاف اپیل کر سکتا/سکتی ہوں؟

آپ کو تحویل میں لینے یا تحویل کے متبادل اقدام کو آپ پر نافذ کیے جانے کے عدالتی فیصلے کے خلاف لٹھونیا کی اعلیٰ انتظامی عدالت میں اپیل کر سکتے ہیں۔ لٹھونیا کی اعلیٰ انتظامی عدالت اپیل کا معائنہ کرے گی اور اپیل کی وصولی کی تاریخ کے 10 دن کے اندر اندر ہر صورت فیصلہ جاری کرے گی۔

اگر آپ کو تحویل میں لیا جا چکا ہے اور آپ کو لگتا ہے کہ آپ کو تحویل میں لیے جانے کی وجوہات کا وجود ختم ہو چکا ہے، تو آپ کو عدالت سے تحویل کے حکم نامے پر نظر ثانی کا کہنے کا حق بھی حاصل ہے۔ آپ اپنی تحویل پر نظر ثانی کے لیے عدالت میں درخواست دینے پر ریاست کی جانب سے مفت قانونی مدد حاصل کرنے کے حقدار بھی ہیں۔

### کی درخواست کا معائنہ کرنے کے دوران مجھے کیا حقوق حاصل ہیں؟

پناہ کے متلاشی کے ناطے، آپ کو جمہوریہ لٹھونیا میں مندرجہ ذیل حقوق حاصل ہیں:

(1) جمہوریہ لٹھونیا کے اداروں کی جانب سے قیام کے لیے مقرر کردہ مقامات، تحویل کے مراکز نیز بارڈر پر کنٹرول پوائنٹس اور ٹرانزٹ زونز میں رہائش کے دوران اشیاء (گھریلو سامان، خوراک اور کپڑے) کی وصولی کے حالات سے مستفید ہونا؛

(2) اپنے حقوق اور ذمہ داریوں کے متعلق نیز پناہ فراہم کرنے کی درخواست کے معائنے کے دوران ان کی عدم تعمیل کے نتائج کے متعلق معلومات، نیز پناہ دینے کے لیے درخواست کے معائنے کے متعلق معلومات مفت حاصل کرنا؛

(3) پناہ دینے کی درخواست کے معائنے سے متعلق مصدقہ دستاویزات کو منظم و منضبط کرنا؛

(4) ریاست کی جانب سے ضمانت شدہ قانونی مدد کا استعمال کرنا؛

(5) پناہ دینے کے لیے درخواست کے معائنے سے جڑے عوامی نقل و حمل کے کسی ذریعے کے استعمال کی صورت میں زرتلافی وصول کرنا؛

(6) مترجم کی مفت سروسز کو زیر استعمال لانا؛

(7) غیر ملکوں کے رجسٹریشن مرکز یا مہاجرین کے خیر مقدمی مرکز میں مفت ضروری طبی نگہداشت، نفسیاتی مدد اور سماجی سروسز حاصل کرنا؛

(8) اقوام متحدہ کے ہائی کمشنر برائے مہاجرین اور دیگر تنظیموں کے نمائندگان کو درخواست دینا، جو پناہ کے متلاشیوں کو خصوصی قانونی مدد یا مشاورتیں فراہم کرتی ہیں اور ان سے ایسی شرائط کے تحت ملاقات کرنا، جو رازداری کو یقینی بنائیں (بشمول بارڈر عبور کرنے کے مقامات یا ٹرانزٹ زونز)؛

(9) زد پذیر افراد کو تقویض کیے جانے کے بعد، وصولیاتی سہولیات سے مستفید ہونے کے لیے، جو ان کی خصوصی ضروریات پر پورا اتریں گی؛

(10) نابالغان پناہ کی درخواست جمع کروانے کے 3 ماہ کے اندر اندر اور کسی تاخیر کے



**محکمہ مائیگریشن**

L. Sapiegos g. 1, 10312 Vilnius,  
ٹیلی فون +370 5 271 7112 or 8 707 67000  
ای میل: info@migracija.gov.lt  
www.migracija.lt

**Pabradė Foreigners'**

Registration Centre Vilniaus g. 100,  
18177 Pabradė, Švenčionys district  
ٹیلی فون +370 387 53 401  
ای میل: urc.sekretore@vsat.vrm.lt

**Medininkai Foreigners'**

Registration Centre Pasieniečių g. 11,  
Medininkų kaimas,  
Vilniaus rajonas  
ٹیلی فون +370 687 58406 or +370 646 64688  
ای میل: v03358@vsat.vrm.lt

**Kybartai Foreigners' Registration Centre**

J. Biliūno g. 14B, Kybartai, Vilkaviškio rajonas  
ٹیلی فون +370 695 60409 or +370 646 64621  
ای میل: kybartu.urbudetojas@vsat.vrm.lt

**Rukla Refugees' Reception Center**

Karaliaus Mindaugo g. 18, 55283 Rukla,  
Jonava district  
ٹیلی فون +370 3 497 3377 or +370 698 48776  
ای میل: centras@rppc.lt  
www.rppc.lt

**Naujininkai Refugees' Reception Center**

A. Jaroševičiaus str. 10B, Vilnius  
ٹیلی فون +370 689 41315 or +370 672 14051  
ای میل: naujininkai@rppc.lt

**ددم ینوناق حدش تنامض ےس بناج ی ک تسایر**

ای میل: teisines.paslaugos@migracija.gov.lt

**Office of the United Nations High  
Commissioner for Refugees (UNHCR)  
in the Republic of Lithuania**

A. Jakšto g. 12, 01105 Vilnius  
ٹیلی فون +370 5 210 7416  
ای میل: swestprotection@unhcr.org  
www.unhcr.se/lt/home.html

UNHCR لتھونیا میں پناہ کے طریقوں اور پناہ کے متلاشیوں کو دستیاب  
معاونت اور پناہ گاہوں سے متعلق معلومات اور مشورہ فراہم کرتا ہے۔

**International Organisation for  
Migration (IOM) Vilnius Office**

A. Jakšto g. 12, 01105 Vilnius  
ٹیلی فون +370 5 261 0115  
ای میل: iomvilnius@iom.lt  
www.iom.lt

IOM رضاکارانہ ردعمل میں معاونت فراہم کرتا ہے، جس پر انسان کی  
ضروریات کے اعتبار سے انجام دہی کی جاتی ہے اور گھر واپسی کے  
محفوظ سفر کی ضمانت دیتا ہے۔ IOM ان افراد کو دوبارہ انضمام کاری  
کی معاونت بھی فراہم کرتا ہے جنہیں اپنے آبائی ملکوں میں دوبارہ سے  
بسنے میں مدد کی ضرورت ہوتی ہے۔

**Lithuanian Red Cross Society**

A. Juozapavičiaus g. 10A, 09311 Vilnius,  
ٹیلی فون +370 5 212 7322  
ای میل: legal@redcross.lt  
http://www.redcross.lt

لتھونین ریڈ کراس سوسائٹی قانونی اور انسانی مدد نیز خاندان کے افراد  
اور رشتہ داروں کا سراغ لگانے کے لیے معاونت بھی فراہم کرتی ہے۔

**Caritas of Vilnius Archdiocese**

Kalvarijų g. 39, Vilnius  
ٹیلی فون +370 673 24 225  
ای میل: kulturunamai@vilnius.caritas.lt  
www.vilnius.caritas.lt



اس کتابچے میں پناہ کے طریقوں، پناہ کے متلاشیوں کے بنیادی حقوق اور فرائض نیز ان فرائض کی تعمیل نہ کرنے کی صورت میں نتائج کے متعلق تخصیصی معلومات شامل ہیں۔ اس کتابچے کا واحد مقصد معلومات کی فراہمی ہے، کیونکہ یہ کوئی حقوق یا قانونی ذمہ داریوں کو تخلیق/مشروط نہیں کرتا۔ اگر اس کتابچے میں فراہم کردہ معلومات کی اضافی وضاحتیں آپ کو درکار ہوں یا آپ اپنی درخواست کے جائزے کے متعلق مزید جاننا چاہیں، تو براہ کرم محکمہ مانیگریشن سے رجوع کریں۔ آپ اضافی مشورے اور صلاح کے لیے [legal@redcross.it](mailto:legal@redcross.it)، ٹیلی فون نمبر +370 5 212 7322 پر لٹھوینین ریڈ کراس کی قانونی ٹیم سے بھی رابطہ کر سکتے ہیں۔