



مذكرة خاصة بطلبي اللجوء

بخصوص إجراءات اللجوء في حالة
الأحكام العرفية أو حالة الطوارئ أو
نظام إدارة الكوارث

لقد تقدمت بطلب أو ترديد التقديم الطلب للجوء في ليتوانيا، مدعياً بأنه لا يمكنك العودة إلى بلدك الأصلي بسبب خطر التعرض إلى الاضطهاد أو الحرب أو العنف. تعتبر ملتصاً للجوء من اللحظة التي تُقدم فيها طلب اللجوء. وكونك ملتصاً للجوء يعطيك بعض الحقوق ويلزمك بالامتثال للمتطلبات الواردة في دستور جمهورية ليتوانيا والقوانين الأخرى. تمر ليتوانيا حالياً بحالة طوارئ بسبب الزيادة الكبيرة في تدفقات الهجرة، لذا يوفر لك هذا الدليل معلومات مهمة بشأن إجراءات اللجوء في حالة الأحكام العرفية أو حالة الطوارئ أو نظام إدارة الكوارث.

معلومات مهمة: قد أعدت المعلومات الواردة في هذه المذكرة وفقاً للقانون المعمول به. ويمكن تعديل القوانين واللوائح أو يُضاف إليها بمرور الوقت. إذا كانت لديك أية أسئلة، فاسأل أحد موظفي إدارة الهجرة أو أحد المحامين، الذي سيتمكن من تزويدك بمزيد من المعلومات بشأن إجراءات اللجوء وحقوقك والتزاماتك.



أين وكيف يمكنني طلب اللجوء؟

يمكنك طلب اللجوء:

(1) عند نقاط التفتيش الحدودية أو مناطق العبور، إلى دائرة حرس حدود الدولة؛

(2) في أراضي جمهورية ليتوانيا، إذا دخلت جمهورية ليتوانيا بصورة قانونية، إلى إدارة الهجرة أو إلى دائرة حرس حدود الدولة؛

(3) في بلد أجنبي، في سفارة جمهورية ليتوانيا في بيلاروس.

لا يعتبر التواجد على خط الحدود (عمق 5 كم في أراضي جمهورية ليتوانيا من حدود الدولة) بعد عبور حدود الدولة بشكل غير منتظم في أراضي جمهورية ليتوانيا. وبناء على ذلك، يجوز لدائرة حرس حدود الدولة رفض قبول طلب اللجوء الخاص بك، ما لم يثبت أنك تتسحب من نزاع مسلح أو اضطهاد أو تسعى لدخول أراضي جمهورية ليتوانيا لأغراض إنسانية. إذا عبرت الحدود بصورة غير مشروعة، فإن دائرة حرس حدود الدولة ستقرر ما إذا كان سيُقبل طلب اللجوء، مع مراعاة قابلية التعرض للأذى أو الظروف الفردية الأخرى.

تتوفر استمارة طلب اللجوء مجاناً ويجب تقديمها شخصياً، أو يجوز لأحد أفراد الأسرة البالغين أن يقدم طلباً بالنيابة عن أحد أفراد الأسرة القاصرين. يمكن تقديم طلبك للجوء شفويًا أو خطياً، ولكن من الضروري ذكر الأسباب الرئيسية لماذا لا يمكنك العودة إلى بلدك الأصلي والتفاصيل الدقيقة المتعلقة بك: اسمك وتاريخ ميلادك وأي وثائق لديك.

ما هو رمز ILTU؟

بعد تسجيل طلب اللجوء الخاص بك، سيتم إصدار بطاقة تسجيل الأجانب لك. تحتوي بطاقتك على رمز ILTU الخاص بك، والذي يتكون من أحد عشر رقماً. هذا هو الرمز الفريد الخاص بك الذي يساعدك في العثور على بياناتك في نظام المعلومات. إذا اتصلت بإدارة الهجرة أو

ضباط خدمة حرس حدود الولاية ، فيرجى الإشارة إلى رمز ILTU الخاص بك في الطلب. إذا لم يكن لديك بعد بطاقة تسجيل الأجانب ولا تعرف رمز ILTU الخاص بك ، فيرجى ذكر اسمك وتاريخ ميلادك وجنسيته في طلبك و / أو إرفاق نسخة (صورة) من المستند الذي لديك.



من المسؤول عن النظر في طلب اللجوء؟

لا يعني التقدم بطلب للجوء في ليتوانيا بالضرورة أنه سيُنظر في طلب اللجوء في ليتوانيا. إذا كان أفراد أسرتك، زوجتك، أطفالك القُصر إذا كنت قاصراً، والدتك أو والدك، يعيشون في دولة أخرى من دول الاتحاد الأوروبي، أو إذا كنت قد جئت إلى ليتوانيا من إحدى دول الاتحاد الأوروبي الأخرى الذي تقدمت فيه بطلب اللجوء، أو إذا كنت قد حصلت من قبل على تأشيرة أو تصريح إقامة صادر عن تلك الدولة، فقد تكون تلك الدولة التابعة للاتحاد الأوروبي مسؤولة عن النظر في طلب اللجوء. وفي هذه الحالة، قد تقرر إدارة الهجرة عدم النظر في طلبك للجوء وإحالة الطلب إلى إحدى دول الاتحاد الأوروبي الأخرى، التي ستكون مسؤولة عن النظر في طلبك للجوء. ومن المهم أن تقدم كل المعلومات عن أفراد أسرتك الذين يعيشون في دول الاتحاد الأوروبي الأخرى على وجه السرعة، حتى يتسنى استكمال إجراءات تحديد الدولة المسؤولة قبل اتخاذ القرار الأول بشأن طلب اللجوء.

إذا كان أفراد أسرتك يقيمون في إحدى دول الاتحاد الأوروبي الأخرى، يجب تقديم الموافقة الخطية على جمع شمل الأسرة بينك وبين أفراد أسرتك إلى إدارة الهجرة لتحديد مسؤولية النظر في طلبك للجوء في الدولة التابعة للاتحاد الأوروبي.

إذا كان طلبك للجوء لا يزال معلقاً في ليتوانيا، فستنظر إدارة الهجرة في طلبك للجوء.

متى وكيف يمكنني تفسير أسبابي لطلب اللجوء في ليتوانيا؟

سيجري أخصائي أو مسؤول مقابلة أولية معك، وجمع أي وثائق لديك وبأخذ صورتك وبصمات أصابعك عندما تتقدم لطلب اللجوء. والغرض من هذا الاستبيان هو جمع معلومات عنك وعن أفراد أسرتك الذين أتوا معك، وعن طريق وصولكم، والبيانات اللازمة لتحديد الدولة المسؤولة عن النظر في طلبك للجوء وأسباب هذا الطلب للجوء.

يجري أخصائي من إدارة الهجرة مقابلة أساسية قبل اتخاذ قرار اللجوء لإعطائك فرصة لشرح أسباب طلبك للجوء بالتفصيل ولتزويد وثائق تدعم أسبابك التي لم تقدمها من قبل. تكون هذه المقابلات سرية ولن يتم الكشف عنها علناً أو نقلها إلى السلطات في بلدك الأصلي. وتلتزم إدارة الهجرة وغيرها من السلطات العامة والمحامين والمترجمين الشفويين المشاركين في إجراءات اللجوء بعدم الكشف عن المعلومات الواردة في ملف اللجوء. تعتبر جميع المعلومات التي تقدمها ضرورية لكي يثبت الأخصائي الذي ينظر في طلبك للجوء الظروف ذات الصلة ويتخذ قراراً بشأن ما إذا كانت أسباب طلبك للجوء متوافقة مع أسباب اللجوء بشكل عام. أثناء المقابلة:

- اشرح المخاطر التي تواجهها في بلدك الأصلي وأسبابها؛
- تعاون مع موظف قضية اللجوء وافصح عن جميع الظروف. يمكن أن تتخذ إدارة الهجرة قراراً منطقياً وقانونياً إذا بذلت جهداً بحسن نية لإثبات طلبك للجوء؛
- يرجى تقديم كل الوثائق والأدلة الأخرى المتاحة (بما في ذلك في شكل إلكتروني) لدعم طلبك في أقرب وقت ممكن. إذا لم يكن لديك الدليل معك عند تقديم طلب اللجوء الخاص بك، ولكن لديك إمكانية الحصول عليه، فقم بذلك في أقرب وقت ممكن وقدمه إلى موظف إدارة الهجرة أو مركز الإقامة. إذا كنت تريد التحدث عن نوع الأدلة التي تحتاجها لإثبات طلب اللجوء الخاص بك، يمكنك الاتصال بمحامي الصليب الأحمر الليتواني (معلومات الاتصال في نهاية المنشور).
- شارك في الاستبيانات المقررة؛
- إذا كان لديك أي أسئلة، يرجى توضيح الظروف التي ذكرتها.

إذا لم تتعاون مع إدارة الهجرة في النظر في طلبك للجوء، أو لم تحضر المقابلات، أو رفضت الإجابة على أسئلة المقابلة، أو فشلت في الكشف عن المعلومات أو المستندات المتعلقة بالنظر في طلبك للجوء، أو قدمت مستندات مزورة أو معلومات غير صحيحة أو عرقلت النظر في قضية طلبك للجوء، فقد تثير شكوكاً معقولة بشأن مصداقيتك لدى إدارة الهجرة وتتخذ قراراً برفض منحك اللجوء.

أثناء المقابلة الأولية / التسجيل، حدد رقم هاتفك و / أو عنوان بريدك الإلكتروني ذي الصلة و / أو جهات اتصال الأصدقاء / المعارف الذين يعيشون في ليتوانيا، أو جهات الاتصال الأخرى التي يمكن استخدامها للاتصال بك. إذا تغيرت تفاصيل الاتصال الخاصة بك، فأبلغ إدارة الهجرة عن طريق البريد الإلكتروني info@migracija.gov.lt، أو اتصل مباشرة بالأخصائي الذي يفحص طلب اللجوء الخاص بك (حدد رمز ILTU الخاص بك، والذي سيساعد في التعرف عليك



هل سيحضر المترجم الفوري مقابلتني؟

يحضر المترجم الفوري أثناء إجراء جميع المقابلات، إذا اقتضى الأمر. أثناء المقابلة:

- تأكد من أنك تفهم المترجم الفوري جيداً. إذا كنت لا تفهم المترجم الفوري، فاحرص على إخبار الشخص الذي يجري المقابلة.
- يتعين على المترجم الفوري أن يترجم فقط ما تقوله أنت والشخص الذي يجري المقابلة، دون أن يضيف رأيه الشخصي.



هل سيحضر محامي مقابلي؟

يحق لك خلال المقابلات أن تطلب حضور محام يقدم المساعدة القانونية المجانية التي تكفلها الدولة. إذا أردت حضور محام أثناء المقابلة، فعليك إبلاغ المسؤول أو أخصائي المقابلة. ويمكنك أيضاً أن تطلب مشاركة محام في المقابلة من خلال تقديم طلب مسبق عن طريق إرسال بريد إلكتروني إلى teisines.paslaugos@migracija.gov.lt (بالبريد الإلكتروني لتحديد رمز LTU الخاص بك للمساعدة في التعرف على هويتك) أو من خلال تسليمه إلى الموظف المسؤول أو الموظف في المركز الذي تقيم فيه.

تتوفر أيضاً المساعدة القانونية المجانية من فريق القانوني لمنظمة الصليب الأحمر اللتوانية (يُشار إلى جهات الاتصال في نهاية المذكرة).

يمكنك دعوة محامي المساعدة القانونية الذي عينته للمقابلة من تلقاء نفسك وعلى نفقتك الشخصية. إذا كنت تريد محاميك أن يكون حاضراً في المقابلة، فأبلغ إدارة الهجرة مسبقاً.

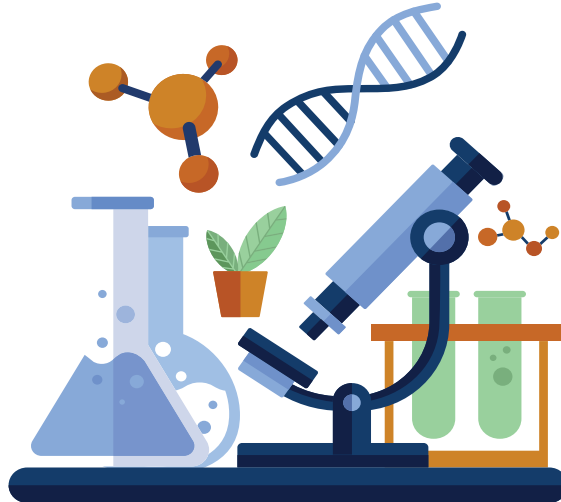
تُعد مشاركتك في المقابلة وتقديم المعلومات الكاملة إلى إدارة الهجرة بشأن أسباب طلبك للجوء أمراً ضرورياً، حتى في حالة وجود محام.



هل يمكن إجراء تحقيقات إضافية عند النظر في طلب اللجوء؟

قد تعرض إدارة الهجرة إجراء اختبار لتحديد العمر أو اختبار الحمض النووي إذا كانت هناك أي شكوك بشأن عمرك أو صلة أسرتك بالأقارب الذين أتوا للعيش معك أو الذين يعيشون في ليتوانيا. تُجرى هذه الاختبارات فقط بموافقتك.

إذا كان الدافع وراء طلب اللجوء هو العنف البدني الذي تعرضت له، يجوز لإدارة الهجرة أن تقترح إجراء فحص طبي بموافقتك. ومن المهم إجراء هذا الفحص لأنه قد يؤكد علامات العنف الذي تعرضت له في الماضي. وإذا لم تعرض إدارة الهجرة إجراء فحص طبي، لكنك تعتقد أن نتائج هذا الفحص يمكن أن تدعم قصتك، فإن لك الحق في ترتيب فحص طبي من تلقاء نفسك وعلى نفقتك الشخصية وتقديم النتائج إلى إدارة الهجرة.



من ينظر في طلبي للجوء وكيف يتم ذلك؟

تتظر إدارة الهجرة في طلبات اللجوء. ويجري تحقيق كامل ومستقل ونزيه قبل اتخاذ قرار. وخلال هذه العملية، سترس إدارة الهجرة المعلومات التي قدمتها، فضلاً عن جمع معلومات إضافية حول الظروف التي أشرت إليها في طلبك للجوء. وستُقيم إدارة الهجرة بعد جمع كل المعلومات اللازمة ما إذا كانت الظروف المحددة تفي بأسباب اللجوء وتصدر قراراً خطياً وسيتم إخطارك بالقرار الخطي الصادر عن إدارة الهجرة فيما يتعلق بك. يجب أن ينص القرار على الأسباب الفعلية والقانونية للقرار وأن يقدم معلومات حول كيفية الاستئناف، إذا اقتضى الأمر.

يمكنك تقديم وثائق وأدلة أخرى لدعم الوقائع المذكورة في طلبك للجوء قبل المقابلة وأثناء إجرائها وعقب انتهائها. ويمكن تقديم الأدلة إلى إدارة الهجرة عن طريق إرسال بريد إلكتروني إلى info@migracija.gov.lt (عند تقديم الطلب بالبريد الإلكتروني، يرجى الإشارة إلى رمز ILTU الخاص بك، الذي سيساعد في التعرف على هويتك). إذا كنت تعرف تفاصيل الاتصال بالشخص المسؤول عن طلب اللجوء الخاص بك، فيمكنك إرسال الأدلة مباشرة إلى الموظف المسؤول.

كم سيستغرق البت في طلبي للجوء؟

يمكن البت في طلبات اللجوء بشكل عام أو عاجل.

يجب النظر في طلبات اللجوء في غضون 10 أيام عمل بموجب الإجراء العاجل، ويجب النظر في طلبات اللجوء في غضون 6 أشهر من تاريخ تقديم طلب اللجوء بموجب الإجراء الموحد. إذا لم تكن قد تلقيت قراراً بشأن طلب اللجوء الخاص بك في الوقت المحدد، فاتصل بإدارة الهجرة عن طريق البريد الإلكتروني info@migracija.gov.lt يجب على إدارة الهجرة تزويدك بالمعلومات حول الموعد المقرر لإصدار قرار في قضيتك.

لماذا يمكن أن يتوقف النظر في طلب لجوء؟

يجب أن تكون في ليتوانيا في الوقت الذي يتم فيه النظر في طلبك للجوء. إذا غادرت ليتوانيا أثناء النظر في طلبك للجوء، أو إذا لم تتمكن إدارة الهجرة من الاتصال بك لمدة 72 ساعة لأسباب أخرى، فسينتهي النظر في طلبك.

إذا قررت عدم انتظار قرار إدارة الهجرة، وترك ليتوانيا وطلب اللجوء في إحدى دول الاتحاد الأوروبي الأخرى، يجوز لتلك الدولة إعادتك إلى ليتوانيا لاستكمال النظر في طلبك للجوء هناك، بمجرد معرفتها أن بصمات أصابعك أخذت في ليتوانيا.

متى وكيف يمكنني سحب طلبي للجوء؟

إذا لم تعد ترغب في طلب اللجوء في ليتوانيا، يجوز لك في أي وقت سحب طلب اللجوء من خلال إبلاغ إدارة الهجرة خطياً على عنوان البريد الإلكتروني التالي: info@migracija.gov.lt. في هذه الحالة، ستصدر إدارة الهجرة قراراً بإنهاء تقييم طلبك. بعد انتهاء إجراءات اللجوء، لم يعد لديك أساس قانوني للبقاء في ليتوانيا، ستلزمك إدارة الهجرة بالمغادرة أو إصدار قرار بإعادتك القسرية إلى بلدك الأصلي.

ما هي القرارات التي يمكن أن تتخذها إدارة الهجرة بعد النظر في قضية اللجوء؟

تمنح ليتوانيا نوعين من اللجوء: صفة اللاجئ والحماية الفرعية.

- تُمنح صفة اللاجئ لملتمس اللجوء الذي يكون خارج البلد الذي يحمل جنسيته، بسبب خوفه المبرر من التعرض للاضطهاد لأسباب تتعلق بالعرق أو الدين أو الجنسية أو الانتماء إلى فئة اجتماعية معينة أو رأي سياسي معين، ويكون غير قادرًا أو يخشى أن يستفيد من حماية ذلك البلد، أو من لا يحمل جنسية البلد الأجنبي المعني، أو الذي يكون خارج البلد الذي كان يقيم فيه بصفة اعتيادية ولا يستطيع أو يخشى العودة إليه للأسباب المذكورة أعلاه.
- تُمنح الحماية الفرعية لملتمس اللجوء الذي يوجد خارج بلده الأصلي ولا يستطيع العودة إلى هناك بسبب خوفه المبرر من أنه: (١) سيتعرض للتعذيب أو العقوبة القاسية أو المعاملة غير الإنسانية أو المهينة؛ (٢) يوجد خطر التعرض إلى عقوبة الإعدام أو تنفيذها؛ (٣) يوجد تهديد خطير وشخصي لحياته أو صحته أو سلامته أو حريته نتيجة لأعمال العنف العشوائية في نزاع مسلح دولي أو داخلي.

قد تقرر إدارة الهجرة أيضًا عدم منحك اللجوء في ليتوانيا. وفي مثل هذه الحالات، سيتوجب عليك العودة إلى بلدك الأصلي. ومع ذلك في بعض الحالات، إذا لم يُمنح اللجوء، يجوز لإدارة الهجرة أن تقرر إصدار رخصة إقامة مؤقتة في ليتوانيا لا يتعلق بمنح اللجوء. يُتخذ هذا القرار عندما لا يستوفي ملتمس اللجوء أسباب اللجوء، ولكن ملتمس اللجوء قاصر بمفرده ولم يعود إلى بلد أجنبي، ولا يستطيع ملتمس اللجوء مغادرة جمهورية ليتوانيا لأسباب إنسانية (مثل، لا يمكن إعادة ملتمس اللجوء إلى بلد أجنبي أو طرده من ليتوانيا لأسباب إنسانية) (مثل المرض)، أو لا يمكن إعادة ملتمس اللجوء إلى بلد أجنبي أو طرده من ليتوانيا لأن ذلك ينتهك مبدأ عدم الإعادة القسرية (مثل، عندما تثبت إدارة الهجرة أن حياة الشخص أو حريته معرضة للخطر أو قد يتعرض للتعذيب في بلده الأصلي).

بمجرد اتخاذ قرار منحك اللجوء أو رفضه، يجب إبلاغك بالقرار بلغة تفهمها وإعطائك نسخة منه. يجب أن ينص القرار على الأسباب الفعلية والقانونية للقرار وأن يقدم معلومات حول كيفية الاستئناف، إذا اقتضى الأمر.

ماذا يمكننا أن أفعل إذا لم أتفق مع قرار إدارة الهجرة بعدم منح اللجوء؟

إذا قررت إدارة الهجرة عدم منحك اللجوء، يمكنك الاستئناف ضد القرار. عندما يخبرك المسؤول أو الموظف بالقرار، إذا لم توافق على القرار، يرجى إبلاغ المسؤول أو الموظف بذلك، واذكر أنك لا توافق على القرار، وأنت ترغب في الاستئناف ضده، وأنت ترغب في الاستفادة من المساعدة القانونية المجانية التي تكفلها الدولة (مثل، مساعدة من محام، مدفوع أجره من قبل الدولة، في الاستئناف ضد القرار). وتعني المساعدة المجانية التي تكفلها الدولة أن المحامي المعين لك سيتولى إعداد الشكوى أمام المحكمة ويمتلك في الجلسة. ويمكنك أيضاً تعيين محامٍ آخر من اختيارك على نفقتك الشخصية لتمثيلك في الاستئناف ضد قرار إدارة الهجرة. وفي هذه الحالة، لن تحصل على المساعدة القانونية التي تكفلها الدولة.

يمكن استئناف قرار إدارة الهجرة أمام المحكمة الإدارية الإقليمية في غضون 7 أيام من تاريخ الإبلاغ بالقرار في حالة إعلان الأحكام العرفية أو حالة الطوارئ أو نظام إدارة الكوارث. وبما أن قضايا اللجوء يُستمع إليها عادةً شفويًا في المحكمة، ستتاح لك فرصة حضور جلسة الاستماع وإبداء آرائك. ويجوز للمحكمة أن تقرر إحالة قضية اللجوء إلى إدارة الهجرة للنظر فيها من جديد أو عدم تأييد استئنافك.

إذا لم تؤيد المحكمة استئنافك ولا تتفق أنت مع القرار، فعليك أن تخبر المحامي الذي يُملك والذي سينقل قرارك بعدم الموافقة على القرار وبأنك تريد الاستفادة من المساعدة القانونية المجانية التي تكفلها الدولة للاستئناف ضد القرار. يمكنك أيضاً إرسال رسالة بريد إلكتروني إلى

teisines.paslaugos@migracija.gov.lt

لإخطار خلافك مع القرار ورغبتك في الاستفادة من المساعدة القانونية المجانية التي تكفلها الدولة (استخدم رمز ILTU الخاص بك في البريد الإلكتروني للمساعدة في التعرف على هويتك). ويمكنك أيضاً توكيل المحامي الذي عينته من قبل على نفقتك الشخصية للاستئناف ضد القرار. ينبغي تقديم الاستئناف إلى المحكمة الإدارية العليا في ليتوانيا في غضون 14 يوماً من تاريخ صدور الحكم. يجوز للمحكمة الإدارية العليا في ليتوانيا أن تقرر إحالة قضية اللجوء إلى إدارة الهجرة لإعادة النظر فيها أو رفض استئنافك. وإذا لم تكن شكواك مستوفية، يكون هذا القرار نهائياً ولا يخضع للاستئناف. وفي هذه الحالة، سيتوجب عليك العودة إلى بلدك الأصلي.

يتعين على المحكمة الإدارية الإقليمية أن تنظر في الاستئناف وأن تصدر قراراً في غضون شهرين من تاريخ تلقي الاستئناف، وعلى المحكمة الإدارية العليا في ليتوانيا أن تنظر في الاستئناف وأن تصدر قراراً في غضون شهر واحد من تاريخ تلقي الاستئناف.

إذا كنت قد مُنحت المساعدة القانونية التي تكفلها الدولة، فليس عليك دفع أتعاب المحامي الذي يمتلك. فهو سيعمل كل شيء مجاناً وقد لا يطلب منك أي تكاليف إضافية. إذا طلب منك المحامي المُكلف من قبل الدولة أي تكاليف إضافية مقابل خدماته، يرجى التواصل مع دائرة الهجرة على البريد الإلكتروني pranesk@migracija.gov.lt





لماذا يتم تقييد حريتي في التنقل وعلى أي أساس يحدث ذلك؟

إذا كنت قد تقدمت بطلب للحصول على اللجوء في نقطة مراقبة حدودية أو منطقة عبور أو أراضي جمهورية ليتوانيا بعد عبور حدود الدولة بشكل غير نظامي ، فقد يتم تقييد حريتك في التنقل ؛ ما لم تصدر إدارة الهجرة قرارا بقبولك في أراضي جمهورية ليتوانيا. إذا تم تجهيز طلب اللجوء بموجب إجراء معجل ، فلن يتم اتخاذ قرار بشأن القبول في جمهورية ليتوانيا. وإذا لم يصدر قرار السماح بالدخول إلى أراضي جمهورية ليتوانيا، يتم إيواء ملتمس اللجوء في نقاط التفتيش الحدودية أو نقاط المراقبة الحدودية أو المراكز التابعة لدائرة حرس حدود الدولة، دون منحهم الحق في التنقل بحرية في أراضي جمهورية ليتوانيا.

إذا كانت حريتك في التنقل مقيدة ، فيجب أن تتلقى قرارا بشأنها. إذا لم تكن قد تلقيت مثل هذا القرار ، فيجب عليك الاتصال بمسؤول أو موظف آخر في مكان الإقامة ، واطلب منهم إطلاعك على القرار الذي يقيّد حريتك في التنقل. في هذه الحالة ، يمكنك أيضا الاتصال بمحمامي الصليب الأحمر الليتواني (يمكن العثور على جهات الاتصال في نهاية هذه النشرة).

إذا لم تقدم المراكز الخدمات الطبية و/ أو الاجتماعية و/ أو التعليمية و/ أو خدمات التزويد بالأطعمة والمشروبات و/ أو غيرها من الخدمات الضرورية أو عدم توفر الدعم النفسي، فقد يُسمح لك بمغادرة المركز مؤقتًا لتلقي هذه الخدمات أو شراء الطعام بإذن من مدير المركز.

ماذا يمكنني أن أفعل إذا لم أوافق على قرار صادر من إدارة الهجرة أو دائرة حرس حدود الدولة لتقييد حريتي في التنقل؟

يجوز الاستئناف ضد قرار صادر عن إدارة الهجرة أو دائرة حرس حدود الدولة بفرض قيود على حرية تنقل شخص ما داخل المركز أمام المحكمة في غضون 14 يومًا من تاريخ الإبلاغ بالقرار. تتمتع بالحق في المساعدة القانونية المجانية عندما تطلب من المحكمة إعادة النظر في قرار يقيّد حرية تنقلك. يمكن الاستئناف ضد قرار المحكمة بعدم تأييد شكواك أمام المحكمة الإدارية العليا في ليتوانيا. تنظر المحكمة الإدارية العليا في ليتوانيا في الاستئناف وتصدر قرارًا فيما لا يتجاوز 10 أيام من تاريخ تلقي الاستئناف.

في أي حالة يمكن احتجازي؟

قد يتم احتجازك بأمر من المحكمة:

- (١) من أجل إثبات هويتك وجنسيته؛
- (٢) من أجل تحديد الأسباب التي يستند إليها طلب اللجوء (حيث لا يمكن الحصول على معلومات عن الأسباب بدون القبض على ملتمس اللجوء)؛
- (٣) عندما يُصدر قرارٌ بعودتك إلى بلدك الأصلي وتُقدم طلبًا للجوء مرة أخرى؛
- (٤) عندما يكون الهدف هو نقلك إلى إحدى دول الاتحاد الأوروبي الأخرى المسؤولة عن النظر في طلب اللجوء ويتم تحديد مخاطر عالية للهروب ؛
- (٥) عندما يُشكّل وجودك في جمهورية ليتوانيا تهديدًا لأمن الدولة أو للسلم العام.

قد تُفرض التدابير البديلة التالية للاحتجاز بقرار من المحكمة:

- (١) زيارة دورية إلى إدارة الهجرة المعينة أو دائرة حرس حدود الدولة؛
 - (٢) إخطار إدارة الهجرة أو دائرة حرس حدود الدولة، حسب الإقتضاء، بأماكن تواجدك عن طريق وسائل اتصال في وقت محدد؛
 - (٣) إسناد الإشراف إلى مواطن من جمهورية ليتوانيا أو أجنبي يقيم بصورة قانونية في جمهورية ليتوانيا، إذا كان هذا الشخص قد تعهد برعايته وإعالتة؛
 - (٤) الإقامة في المركز بدون قيود على حرية التنقل؛
 - (٥) الإقامة في المركز ، مع التمتع بالحق في التنقل داخل منطقة الإقامة فقط.
- إذا تقدمت بطلب للحصول على بديل للاحتجاز عندما تريد أن تعيش بمفردك، فعليك أن تقدم وثائق تثبت أنه سيكون لديك مكاناً لتعيش فيه وأنك ستتمكن من الحفاظ عليه وستمتثل للإجراءات والقواعد المعمول بها.

إلى متى يمكن أن يتم احتجازي؟

وتتخذ المحكمة قرار الاحتجاز أو تطبيق تدبير بديل للاحتجاز. يجب أن يستمر احتجاز طالب اللجوء لأقصر فترة ممكنة ولا يزيد عن 6 أشهر.

إذا لم يتعاون الأجنبي بهدف إعادته إلى بلده الأصلي (رفض تقديم بيانات شخصية ، أو قدم معلومات مضللة ، وما إلى ذلك) أو لم يتم الحصول على المستندات اللازمة للعودة ، فقد يتم تمديد فترة الاحتجاز لفترة إضافية لا تزيد عن 21 شهرا.

هل يمكنني استئناف قرار المحكمة باحتجازي؟

يمكن استئناف قرار المحكمة باحتجازك أو فرض تدبير بديل لاحتجازك أمام المحكمة الإدارية العليا في ليتوانيا. تنتظر المحكمة الإدارية العليا في ليتوانيا في الاستئناف وتصدر قراراً فيما لا يتجاوز 10 أيام من تاريخ تلقي الاستئناف.

إذا كنت قد احتجزت وتعتقد أن أسباب احتجازك لم تعد سارية، فمن حَقك أيضاً أن تطلب من المحكمة إعادة النظر في أمر الاحتجاز. يحق لك الحصول على مساعدة قانونية مجانية من الدولة عندما تتقدم بطلب إلى المحكمة لإعادة النظر في احتجازك.

ما الحقوق التي أتمتع بها أثناء النظر في طلب اللجوء؟

بوصفك ملتمساً للجوء، فأنت تتمتع بالحقوق التالية في جمهورية ليتوانيا:

- ١) الاستفادة من شروط استقبال المواد (الإسكان والغذاء والكساء) عند الإقامة في أماكن الإقامة التي تحددها مؤسسات جمهورية ليتوانيا وأماكن الاحتجاز وكذلك نقاط المراقبة في منطقتي الحدود والعبور؛
- ٢) تلقي معلومات حول حقوقك وواجباتك مجاناً وكذلك معرفة عواقب عدم الإمتثال لها أثناء النظر في طلب منح اللجوء، فضلاً عن معلومات تتعلق بالنظر في طلب منح اللجوء؛
- ٣) إدارة الوثائق المُصدقة المتعلقة بالنظر في طلب منح اللجوء وإضفاء الطابع الرسمي عليها؛
- ٤) استخدام المساعدة القانونية التي تكفلها الدولة؛
- ٥) الحصول على تعويض عن استخدام وسائل النقل العام عندما يكون الاستخدام مرتبطاً بالنظر في طلب منح اللجوء؛
- ٦) الاستفادة مجاناً من خدمات المترجم الشفوي؛
- ٧) تلقي الرعاية الطبية والمساعدة النفسية والخدمات الإجتماعية اللازمة مجاناً في مركز تسجيل الأجانب أو مركز استقبال اللاجئين؛
- ٨) تقديم طلب إلى ممثلي مفوضية السامية للأمم المتحدة لشؤون اللاجئين والمنظمات الأخرى التي توفر المساعدة القانونية المتخصصة أو المشاورات لملتمسي اللجوء وتلبيتهم بشروط تكفل الخصوصية (بما في ذلك نقاط العبور الحدودية أو مناطق العبور)؛
- ٩) الاستفادة من شروط الاستقبال التي تلبى الاحتياجات المتخصصة بعد أن يتم إسنادك إلى الأشخاص المعرضين للخطر؛
- ١٠) يحق للقاصرين الدراسة في المدارس التي تتبع التعليم العام أو البرنامج / البرامج المهنية دون تأخير وفي غضون ما لا يتجاوز عن ٣ أشهر من تاريخ تقديم طلب اللجوء؛
- ١١) الحق في العمل، إذا لم تتخذ إدارة الهجرة قراراً بشأن منح اللجوء في جمهورية ليتوانيا في غضون ٦ أشهر من تاريخ تقديم طلب اللجوء، وليس بسبب خطأ من قبل طالب اللجوء.

إذا أعلنت الأحكام العرفية أو حالة الطوارئ أو نظام إدارة الكوارث بسبب تدفق أعداد كبيرة من الأجانب، فقد تكون حقوق ملتزمي اللجوء المذكورة أعلاه مقيدة بصورة مؤقتة ومنتاسبة إذا تعذر ضمانها لأسباب موضوعية ومبررة. وعلى الرغم من القيود المفروضة، فإن حق ملتزمي اللجوء في الحصول على شروط استقبال المواد وتوفير الرعاية الطبية الأساسية والمساعدة القانونية التي تكفلها الدولة يجب أن يُكفل دائماً، وبالنسبة للأشخاص المعرضين للخطر يجب أن تتوفر لهم أيضاً شروط استقبال تلبي احتياجاتهم الخاصة.

ما المسؤوليات التي تقع على عاتقي أثناء عملية طلب اللجوء؟

بوصفك ملتزمًا للجوء، فعليك القيام بالواجبات التالية:

- ١) دعم الدستور والقوانين وغيرها من الإجراءات القانونية لجمهورية ليتوانيا؛
- ٢) الوفاء بالواجبات المقررة لملتزمي اللجوء بموجب قرارات إدارة الهجرة والمحكمة؛
- ٣) السماح بإجراء فحص طبي شامل؛
- ٤) تقديم جميع الوثائق المتاحة وشرح كامل ودقيق لأسباب طلب اللجوء وهوية طالب اللجوء وكذلك الظروف المحيطة بدخولك إلى جمهورية ليتوانيا ومحل إقامتك فيها، إلى جانب التعاون مع الموظفين العموميين في السلطات المختصة أثناء النظر في طلب اللجوء؛
- ٥) أن تعلن خطيًّا أثناء المقابلة التي ستجريها معك السلطات، التي تلقت طلب اللجوء، في نموذج حر عن الموارد والأصول المملوكة في جمهورية ليتوانيا، وكذلك أن تعلن إدارة الهجرة خطيًّا في نموذج حر عن الأموال، التي وردت خلال الفترة التي مُنح فيها الحق بالبقاء في جمهورية ليتوانيا والقيام بذلك في غضون ثلاثة أيام بعد استلامها؛
- ٦) إبلاغ إدارة الهجرة فوراً بالتغييرات التي طرأت على مكان الإقامة، وفي موعد لا يتجاوز ٣ أيام عمل. وفي حالة اتخاذ إدارة الهجرة قراراً بالسماح بالإقامة في مكان الإقامة المختار؛
- ٧) عدم مغادرة جمهورية ليتوانيا بدون تصريح من إدارة الهجرة أثناء النظر في طلب اللجوء.

معلومات مهمة حول جهات الاتصال:

إدارة الهجرة

L. Sapiegos g. 1, 10312 Vilnius,
الهاتف: +370 5 271 7112 or 8 707 67000
البريد الإلكتروني: info@migracija.gov.lt
Teisines.paslaugos@migracija.gov.lt
http://www.migracija.lt

مركز تسجيل الأجانب في Pabrade

Vilnius g. 100, 18177, Švenčionys,
الهاتف: +370 387 53 401
البريد الإلكتروني: urc.sekretore@vsat.vrm.lt

مركز استقبال اللاجئين في Rukla

Rukla, Jonava, 55283, Karaliaus Mindaugo g. 18,
الهاتف: +370 698 48776, +370 3 497 3377
البريد الإلكتروني: centras@rppc.lt
http://www.rppc.lt

مركز استقبال اللاجئين في Naujininkai

A. Jaroševičiaus str. 10B, Vilnius
الهاتف: +370 679 41315 or +370 672 14051
البريد الإلكتروني: naujininkai@rppc.lt

مركز استقبال اللاجئين في Girionys

Liepų str. 2, 53101 Girionys, Kauno district
الهاتف: +370 3 497 3377, +370 687 14640
البريد الإلكتروني: centras@rppc.lt

المساعدة القانونية التي تكفلها الدولة

teisines.paslaugos@migracija.gov.lt

مفوضية الأمم المتحدة لشؤون اللاجئين في جمهورية ليتوانيا

A. Jakšto g. 12, 01105 Vilnius
الهاتف: +370 5 210 74 16
البريد الإلكتروني: kules@unhcr.org
http://www.unhcr.org/lt

تقدم المفوضية السامية للأمم المتحدة لشؤون اللاجئين المعلومات والمشورة المتعلقة بإجراءات اللجوء والمساعدة المتاحة لملتزمي اللجوء واللاجئين في ليتوانيا.

مكتب فيلنيوس التابع للمنظمة الدولية للهجرة (IOM)

A. Jakšto g. 12, 01105 Vilnius
الهاتف: +370 5 261 0115
البريد الإلكتروني: iomvilnius@iom.lt
http://www.iom.lt

تقدم المنظمة الدولية للهجرة للمساعدة في العودة الطوعية، التي تُمارس وفقاً للاحتياجات الشخص وتضمن العودة الآمنة إلى الوطن. تقدم المنظمة الدولية للهجرة أيضاً المساعدة في مجال إعادة الانماج للأشخاص الذين يحتاجون إلى المساعدة في الاستقرار في بلدانهم الأصلية.

جمعية الصليب الأحمر في ليتوانيا

Konstitucijos pr. 7A, Vilnius, mall Europa,
الطابق الثالث

http://www.redcross.lt

تقدم جمعية الصليب الأحمر في ليتوانيا المساعدة القانونية والإنسانية فضلاً عن المساعدة في تعقب أفراد الأسرة وأقاربها.

الاستشارات القانونية:

الهاتف: +370 601 61 179
+370 672 32 469

البريد الإلكتروني: legal@redcross.lt

مراقبة:

الهاتف: +370 682 16 597

البريد الإلكتروني: stebesena@redcross.lt

اقتفاء أثر أفراد الأسرة والأقارب والربط بينهم:

الهاتف: +370 652 92 905

البريد الإلكتروني: tracing@redcross.lt

مؤسسة كاريتاس لأيرشوية فيلنيوس

Kalvarijų g. 39, Vilnius
الهاتف: +370 673 24 225

البريد الإلكتروني: kulturunamai@vilnius.caritas.lt
http://www.vilnius.caritas.lt



يتضمن هذا الكتيب معلومات موجزة عن إجراءات اللجوء والحقوق والواجبات الرئيسية لملتزمي اللجوء، فضلاً عن العواقب المحتملة لعدم الامتثال لهذه الواجبات. ويكمن الغرض الوحيد من هذا الكتيب في تقديم المعلومات، لأنه لا ينشئ أو ينطوي عليه أي حقوق أو التزامات قانونية. وإذا احتجت إلى توضيحات إضافية بشأن المعلومات المقدمة في هذا الكتيب أو أردت معرفة المزيد حول تقييم طلبك، يرجى التواصل مع إدارة الهجرة. ويمكنك أيضاً التواصل مع الفريق القانوني للصليب الأحمر في ليتوانيا للحصول على مزيد من المشورة والنصح على البريد الإلكتروني legal@redcross.lt