



# اطلاعاتی برای

# پناهجویان

اطلاعاتی در مورد رویه‌های پناهندگی در  
صورت حکومت نظامی، وضعیت  
اضطراری یا رژیم مدیریت فاجعه

شما برای پناهندگی در لیتوانی درخواست داده‌اید (یا می‌خواهید درخواست بدهید) و ادعا می‌کنید به دلیل ریسک اعدام، جنگ یا خشونت قادر به بازگشت به کشور مبدأ خود نیستید. از لحظه‌ای که درخواست پناهندگی دادید به عنوان متقاضی پناهندگی در نظر گرفته می‌شوید. متقاضی پناهندگی بودن باعث می‌شود از حقوق خاصی بهره‌مند شوید و متعهد می‌شوید از الزامات مشخص شده در قانون اساسی جمهوری لیتوانی و دیگر قوانین تبعیت کنید. در حال حاضر لیتوانی به دلیل افزایش چشمگیر مهاجرت در وضعیت اضطراری قرار دارد، به همین دلیل این راهنما اطلاعاتی در مورد رویه‌های پناهندگی در صورت حکومت نظامی، وضعیت اضطراری یا رژیم مدیریت فاجعه در اختیار تان قرار می‌دهد.

**نکته مهم:** اطلاعات این سند مطابق با قوانین ذی‌ربط تهیه شده است. ممکن است قوانین و مقررات در طول زمان اصلاح یا تکمیل شوند. چنانچه هرگونه سوالی دارید، از یک وکیل یا یکی از کارمندان اداره مهاجرت سوال کنید؛ آن‌ها قادر خواهند بود اطلاعات بیشتری در مورد رویه پناهندگی و حقوق و تعهدات شما در اختیار تان قرار دهند.



## کجا و چگونه میتوانم درخواست پناهندگی بدهم؟

میتوانید درخواست پناهندگی بدهید:

- ۱) در ایست بازرسی‌ها یا مناطق ترانزیت مرزی، نزد سرویس مرزبانی دولتی؛
- ۲) در زمین جمهوری لیتوانی، نزد اداره مهاجرت یا سرویس مرزبانی دولتی؛
- ۳) خارج از کشور، در سفارت جمهوری لیتوانی در بلاروس.

قرار گرفتن در بخش مرزی (۵ کیلومتر داخل خاک جمهوری لیتوانی) پس از عبور غیرقانونی از مرز، به عنوان قرار گرفتن در قلمرو جمهوری لیتوانی محسوب نمی‌شود. بر این اساس، سرویس مرزبانی دولتی ممکن است از پذیرش درخواست پناهندگی شما امتناع کند، مگر اینکه ثابت شود که شما در حال فرار از یک درگیری مسلحانه، آزار و شکنجه یا به دنبال ورود به قلمرو جمهوری لیتوانی برای اهداف بشردوستانه هستید. فرم درخواست پناهندگی رایگان است؛ درخواست باید شخصاً ارسال شود یا یکی از اعضای بالغ خانواده می‌تواند درخواستی را از طرف اعضای صغیر خانواده ارسال کند. درخواست پناهندگی خود را می‌توانید کتیباً یا شفاهماً ارائه کنید، اما مهم این است که دلایل اصلی، چرا نمیتوانید به کشور خود برگردید، و جزئیات دقیق‌تان را اظهار کنید: نام و تاریخ تولد و هر مدرکی که دارید، ارائه دهید.

## کد ILTU چیست؟

پس از ثبت درخواست پناهندگی، گواهی ثبت نام خارجی برای شما صادر می‌شود. نقطه ۸ گواهی شامل کد UTLI شما است که شامل یازده رقم است. این کد منحصر به فرد شما است که به شما کمک می‌کند داده‌های تان در سیستم اطلاعاتی پیدا شوند. اگر به اداره مهاجرت یا افسران سرویس مرزبانی دولتی مراجعه میکنید، لطفاً کد ILTU خود را در درخواست ذکر کنید. اگر هنوز گواهی ثبت نام خارجی ندارید و کد ILTU خود را نمیدانید، لطفاً نام، تاریخ تولد و شهروندی خود را در درخواست خود ذکر کنید و/یا یک کپی (عکس) از مدرکی را که دارید پیوست کنید.



## چه کسی مسئول بررسی درخواست پناهندگی شماست؟

درخواست پناهندگی در لیتوانی الزاماً به این معنا نیست که درخواست پناهندگی تان در لیتوانی بررسی خواهد شد. اگر یکی از اعضای خانوادتان - همسر، فرزندان صغیر شما، اگر فرد صغیر هستید، پدر یا مادر شما - در کشور دیگری از اعضای اتحادیه اروپا زندگی می‌کند یا از کشور دیگری از اعضای اتحادیه اروپا که در آن درخواست پناهندگی داده‌اید وارد لیتوانی شده‌اید، یا اگر دارای ویزا یا مجوز سکونت صادر شده از آن کشور هستید، ممکن است آن کشور عضو اتحادیه اروپا مسئول بررسی درخواست پناهندگی شما باشد. در این مورد، اداره مهاجرت ممکن است تصمیم بگیرد درخواست پناهندگی شما را بررسی نکند و آن را به کشور دیگر عضو اتحادیه اروپا انتقال دهد که مسئول رسیدگی به درخواست پناهندگی شماست. مهم است بدون فوت وقت تمام اطلاعات مربوط به اعضای خانوادتان را که در دیگر کشورهای عضو اتحادیه اروپا زندگی می‌کنند ارائه دهید تا رویه شناسایی کشور مسئول پیش از اولین تصمیم در مورد درخواست پناهندگی انجام شود.

اگر اعضای خانوادتان در یکی دیگر از کشورهای عضو اتحادیه اروپا زندگی می‌کنند، باید رضایت‌های کتبی برای گردآمدن اعضای خانواده دور هم بین شما و اعضای خانوادتان به اداره مهاجرت ارسال شود تا مسئولیت بررسی درخواست شما برای پناهندگی در کشور عضو اتحادیه اروپا تعیین شود.

اگر درخواست پناهندگی شما همچنان در لیتوانی در حال بررسی است، اداره مهاجرت به درخواست پناهندگی تان رسیدگی خواهد کرد.

## چه زمانی و چگونه دلایل خود را برای درخواست پناهندگی در لیتوانی توضیح دهیم؟

هنگامی که درخواست پناهندگی می‌دهید، یک متخصص یا مأمور مصاحبه اولیه را انجام می‌دهد، مدارک شما را دریافت می‌کند و عکس و اثر انگشت شما را ثبت می‌کند. هدف از این مصاحبه جمع‌آوری اطلاعاتی در مورد شما و اعضای خانوادتان که همراهتان هستند، مسیر رسیدن به کشور، داده‌های مورد نیاز برای تعیین کشور مسئول رسیدگی به درخواست پناهندگی شما و دلایل شما برای درخواست پناهندگی است.

پیش از تصمیم‌گیری در مورد پناهندگی، متخصصی از اداره مهاجرت اقدام به مصاحبه اولیه می‌کند تا فرصتی در اختیار تان قرار گیرد تا به تفصیل دلیل ارائه درخواست پناهندگی تان را توضیح دهد و مدارک پشتیبانی دلایلی را که قبلاً ارائه ندادید، در اختیار تان قرار دهد. این مصاحبه‌ها محرمانه است و اطلاعات به صورت عمومی افشا نمی‌شود یا در اختیار مقامات کشور مبدأ شما قرار نمی‌گیرد. اداره مهاجرت و دیگر مقامات عمومی، وکلا و مترجمین شفاهی فعال در رویه پناهندگی تحت تعهد افشا نکردن اطلاعات پرونده پناهندگی قرار دارند. تمام اطلاعاتی که ارائه می‌کنید برای متخصص بررسی‌کننده درخواست پناهندگی تان ضروری است تا بتواند شرایط مرتبط را تعیین کند و در مورد اینکه آیا مبنای و ادله دعوی پناهندگی شما با مبنای و ادله پناهندگی مطابقت دارد، تصمیم‌گیری کند. در طول مصاحبه:

- توضیح دهید با چه ریسک‌هایی در کشور مبدأ خود روبه‌رو هستید و به چه دلیل؛
- با مسئول پرونده پناهندگی همکاری نمایید و تمام شرایط را افشا کنید. اداره مهاجرت می‌تواند در صورتی تصمیم معقول و قانونی بگیرد که اقدامی با نیت مناسب برای اثبات دعوی پناهندگی تان انجام دهید؛
- لطفاً در اسرع وقت تمام مدارک موجود و دیگر شواهد (شامل فرمت الکترونیکی) را جهت پشتیبانی از دعاوی خود ارائه دهید. اگر در هنگام دادن درخواست پناهندگی خود مدارک را همراه خود ندارید، اما فرصت دریافت آن را دارید، این کار را در اسرع وقت انجام دهید و آن را به یکی از کارمندان اداره مهاجرت یا مرکز اقامت ارائه دهید. اگر میخواهید درباره‌ی این که چه مدارک برای اثبات درخواست پناهندگی شما نیاز است، مشورت کنید، میتوانی با وکلای صلیب سرخ لیتوانی تماس بگیرید (اطلاعات تماس در انتهای نشریه).
- اگر قادر به ارائه مدارک نیستید، اداره مهاجرت شرایطی را که ارائه کردید، ارزیابی خواهد کرد و ممکن است پناهندگی به شما اعطا کند، به شرطی که داستان شما همراه با جزئیات، کامل، مطابق و منطبق با اطلاعات جمع‌آوری‌شده توسط اداره مهاجرت باشد؛
- در مصاحبه‌های برنامه‌ریزی‌شده شرکت کنید؛
- در صورت هرگونه سؤال، لطفاً در مورد شرایط بیان‌شده‌تان شفاف‌سازی کنید.



اگر در زمینه بررسی درخواست پناهندگی خود با اداره مهاجرت همکاری نکنید، در مصاحبه‌ها شرکت نکنید، از پاسخ دادن به سوالات مصاحبه خودداری کنید، قادر به ارائه اطلاعات یا مدارک مرتبط با بررسی درخواست پناهندگی نباشید، مدارک اشتباه ارائه کنید، اطلاعات نادرست ارائه کنید یا مانع از بررسی پرونده پناهندگی خود شوید، ممکن است اداره مهاجرت شک معقولی در مورد اعتبار شما پیدا کند و از ارائه پناهندگی به شما خودداری کند.

در طول بررسی اولیه، شماره تلفن و/یا آدرس ایمیل خود و/یا اطلاعات تماس دوستان/آشنایان ساکن در لیتوانی را که می‌توان برای تماس با شما استفاده کرد، مشخص کنید. اگر مشخصات تماس شما تغییر کرده است، از طریق پست الکترونیکی [tl.vog.ajicargim@ofni](mailto:tl.vog.ajicargim@ofni) یا متخصصی که درخواست پناهندگی شما را بررسی میکند، اگر اطلاعات او را دارید، به اداره مهاجرت اطلاع دهید (کد **ILTU** خود را مشخص کنید، که به شناسایی شما کمک میکند).

### آیا مترجم شفاهی در مصاحبه من حضور خواهد داشت؟

در صورت لزوم، یک مترجم شفاهی در طول تمام مصاحبه‌ها حاضر خواهد بود. در طول مصاحبه:

- مطمئن شوید که درک کاملی از صحبت‌های مترجم شفاهی دارید. اگر صحبت‌های او را متوجه نمی‌شوید، حتماً این مورد را به مترجم شفاهی گوشزد کنید.
- مترجم شفاهی باید فقط صحبت‌های شما و مصاحبه‌کننده را بدون افزودن نظر شخصی خود ترجمه کند.



## آیا وکیلی در طول مصاحبه من حضور خواهد داشت؟

در طول مصاحبه‌ها، از این حق برخوردارید که حضور وکیلی را درخواست کنید که کمک حقوقی رایگان تحت تضمین کشور را ارائه می‌کند. اگر می‌خواهید وکیلی نمایندگی شما را در طول مصاحبه بر عهده داشته باشد، باید این موضوع را به متخصص یا مأمور مصاحبه‌کننده اطلاع دهید. همچنین با ارسال درخواست پیشاپیش از طریق ایمیل به

**teisines.paslaugos@migracija.gov.lt**

(هنگام درخواست از طریق ایمیل، کد **ILTU** خود را برای کمک به شناسایی‌تان ارائه کنید) یا از طریق تحویل آن به کارمند یا مأمور مسئول در مرکزی که در آن اقامت دارید، می‌توانید درخواست کنید وکیلی در مصاحبه حضور داشته باشد.

کمک حقوقی رایگان نیز از طرف تیم حقوقی صلیب سرخ لیتوانی ارائه می‌شود (اطلاعات تماس در پایان این دفترچه اطلاعاتی درج شده است).

طبق خواسته و با هزینه خود می‌توانید از یک وکیل معاضدتی که استخدام می‌کنید، برای حضور در مصاحبه دعوت نمایید. اگر می‌خواهید وکیل شما در مصاحبه حضور یابد، این موضوع را از قبل به اداره مهاجرت اطلاع دهید.

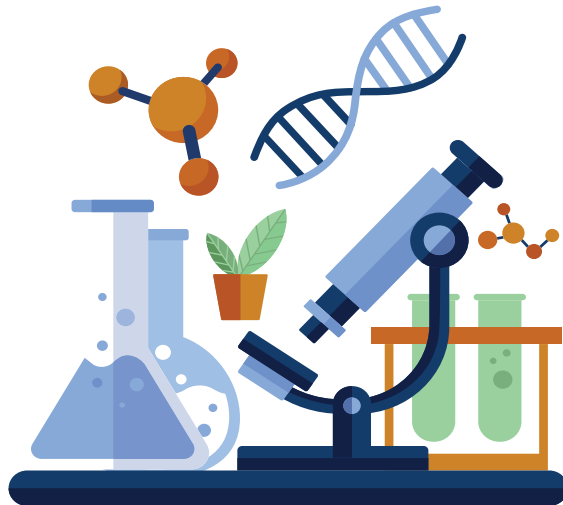
حضور شما در مصاحبه و ارائه اطلاعات کامل در مورد دلایل خود برای درخواست پناهندگی به اداره مهاجرت، حتی در صورت حضور وکیل، ضروری است.



## ممکن است هنگام جریان داشتن درخواست پناهندگی، تحقیقات بیشتری انجام شود؟

اگر در مورد سن شما یا نسبت خانوادگی آشنایانی که برای زندگی با شما به لیتوانی آمده‌اند یا ساکن این کشور هستند شک و شبهه‌ای وجود داشته باشد، ممکن است اداره مهاجرت انجام تست تعیین سن یا تست دی‌ان‌ای را پیشنهاد دهد. این تست‌ها فقط با رضایت شما انجام می‌شود.

اگر خشونت فیزیکی که تجربه کرده‌اید دلیل درخواست پناهندگی شما باشد، ممکن است اداره مهاجرت در صورت رضایت شما، یک معاینه پزشکی پیشنهاد دهد. این معاینه از این جهت اهمیت دارد که می‌تواند نشانه‌های خشونت در گذشته را تأیید کند. اگر اداره مهاجرت معاینه پزشکی را پیشنهاد نداده باشد، اما باور داشته باشید که نتایج این معاینه می‌تواند داستان شما را اثبات کند، از این حق برخوردارید که یک معاینه پزشکی به صلاحدید و با هزینه خود انجام دهید و نتایج آن را به اداره مهاجرت ارسال نمایید.



## چه کسی و چگونه درخواست پناهندگی من را بررسی می‌کند؟

اداره مهاجرت درخواست پناهندگی را بررسی می‌کند. تحقیقات کامل، مستقل و بی‌طرفانه‌ای پیش از اخذ تصمیم انجام خواهد شد. در طول این فرایند، اداره مهاجرت اطلاعات ارائه‌شده‌تان را بررسی خواهد کرد و همچنین اطلاعات بیشتری در مورد شرایطی که در درخواست پناهندگی‌تان مشخص کرده‌اید، جمع‌آوری خواهد کرد. پس از جمع‌آوری تمام اطلاعات ضروری، اداره مهاجرت بررسی خواهد کرد که آیا شرایط مشخص شده دارای الزامات اعطای پناهندگی است و تصمیم کتبی را صادر می‌کند. در مورد تصمیم کتبی اداره مهاجرت در رابطه با درخواست خود مطلع خواهید شد. این تصمیم باید حاوی دلایل قانونی و مبتنی بر حقایق در رابطه با تصمیم اتخاذ شده باشد و اطلاعاتی در مورد نحوه درخواست تجدیدنظر، در صورت نیاز، به شما ارائه کند.

قبل، در طول و بعد از مصاحبه می‌توانید مدارک و شواهد دیگری جهت تأیید حقایق اظهار شده در درخواست پناهندگی‌تان ارائه کنید. شواهد را می‌توانید از طریق ایمیل

[info@migracija.gov.lt](mailto:info@migracija.gov.lt)

[1] برای اداره مهاجرت ارسال کنید (هنگام درخواست از طریق ایمیل، لطفاً کد **ILTU** خود را ارائه کنید که می‌تواند در شناسایی شما مفید باشد). اگر اطلاعات تماس فرد مسئول درخواست پناهندگی خود را می‌دانید، می‌توانید مدارکی را مستقیماً برای کارمند مسئول ارسال کنید.

## پردازش درخواست پناهندگی من چقدر طول می‌کشد؟

درخواست‌های پناهندگی می‌توانند به‌صورت فوری یا عادی پردازش شوند.

تحت رویه فوری، درخواست‌های پناهندگی باید ظرف **10** روز کاری بررسی شوند؛ تحت رویه عادی، این درخواست‌ها باید ظرف **6** ماه از تاریخ ارائه درخواست پناهندگی بررسی شوند. اگر تصمیمی در مورد درخواست پناهندگی خود به موقع دریافت نکردید، از طریق ایمیل با اداره مهاجرت تماس بگیرید:

[info@migracija.gov.lt](mailto:info@migracija.gov.lt)

اداره مهاجرت باید اطلاعاتی را در مورد زمان تصمیم‌گیری در مورد پرونده شما در اختیار شما قرار دهد.

## به چه دلیل بررسی درخواست پناهندگی می‌تواند متوقف شود؟

باید هنگام رسیدگی به درخواست پناهندگی خود در لیتوانی حضور داشته باشید. اگر هنگامی که به درخواست پناهندگی‌تان رسیدگی می‌شود در لیتوانی حضور نداشته باشید یا اگر اداره مهاجرت به دلایل دیگر نتواند به‌مدت **72** ساعت با شما تماس بگیرد، بررسی درخواست شما متوقف خواهد شد.

اگر تصمیم بگیرید که منتظر تصمیم اداره مهاجرت نمانید، لیتوانی را ترک کنید و در یکی دیگر از کشورهای عضو اتحادیه اروپا درخواست پناهندگی بدهید، آن کشور با توجه به مشاهده این حقیقت که اثر انگشت شما در لیتوانی ثبت شده است، ممکن است شما را به لیتوانی برگرداند تا بررسی درخواست پناهندگی‌تان را اینجا تکمیل کنید.



## چه زمانی و چگونه می‌توانم از درخواست پناهندگی خود صرف‌نظر کنم؟

اگر دیگر مایل به پیگیری پناهندگی در لیتوانی نیستید، می‌توانید در هر زمان درخواست خود را برای پناهندگی لغو کنید؛ برای این کار باید به‌صورت کتبی از طریق ارسال ایمیل به این نشانی به اداره مهاجرت اطلاع دهید: [info@migracija.gov.lt](mailto:info@migracija.gov.lt). در این صورت، اداره مهاجرت تصمیم به خاتمه بررسی درخواست شما خواهد گرفت. اگر پس از پایان روند پناهندگی، دیگر دلیل قانونی برای اقامت در لیتوانی نداشته باشید، اداره مهاجرت شما را ملزم به ترک کشور می‌کند یا تصمیمی برای اخراج شما از لیتوانی می‌گیرد.

## اداره مهاجرت پس از بررسی پرونده پناهندگی من می‌تواند چه تصمیماتی بگیرد؟

لیتوانی دو نوع پناهندگی اعطا می‌کند: وضعیت پناهمجو و محافظت جنبی.

- وضعیت پناهندگی به متقاضی پناهندگی اعطا می‌شود که ترس منطقی از اعدام به‌دلیل نژاد، دین، ملیت، عضویت در گروه اجتماعی خاص یا داشتن نظر سیاسی دارد، خارج از کشور مبدأ خود است و قادر نیست، هراس دارد، خود را تحت محافظت آن کشور درآورد، یا دارای ملیت کشور خارجی مدنظر نیست و قادر نیست، یا به دلایل فوق هراس دارد، به آن کشور برگردد.
  - محافظت جنبی به متقاضی پناهندگی اعطا می‌شود که خارج از کشور مبدأ خود است و به دلیل ترس از این موارد، نمی‌تواند به آن کشور برگردد: (۱) مورد شکنجه، رفتار ظالمانه، غیرانسانی یا بی‌پست فرار می‌گیرد؛ (۲) ریسک مجازات اعدام وجود دارد؛ (۳) زندگی، سلامت، امنیت یا آزادی او در نتیجه خشونت تبعیض‌آمیز در کشمکش‌های مسلحانه داخلی یا بین‌المللی به‌صورت جدی و شخصی تهدید می‌شود.
- همچنین ممکن است اداره مهاجرت پناهندگی در لیتوانی را به شما اعطا نکند. در این موارد، مجبور خواهید بود به کشور مبدأ خود برگردید. با این حال، در بعضی از موارد، در صورت اعطا نشدن پناهندگی، ممکن است اداره مهاجرت همچنان تصمیم بگیرد مجوز سکونت موقت در لیتوانی صادر کند که ارتباطی به اعطای پناهندگی ندارد. این تصمیم زمانی اتخاذ می‌شود که متقاضی پناهندگی دارای شرایط موردنیاز برای پناهندگی نیست، اما یک فرد صغیر بدون همراه است که به کشور مبدأ خود بازنگشته است، متقاضی پناهندگی به دلایل انسانی قادر به ترک جمهوری لیتوانی نیست (مثلاً متقاضی پناهندگی به دلایل انسانی، مانند بیماری، نمی‌تواند به کشور خارجی برگردد یا از لیتوانی اخراج شود)، یا متقاضی پناهندگی نمی‌تواند به کشور خارجی برگردد یا لیتوانی اخراج شود، زیرا این اقدام باعث نقض اصول نان رفولمان می‌شود (مثلاً در صورتی که اداره مهاجرت اظهار کرده باشد که زندگی یا آزادی فرد در کشورش در خطر است یا ممکن است در این کشور مورد شکنجه واقع شود).

پس از اینکه تصمیم مربوط به اعطا یا عدم اعطای پناهندگی اتخاذ شد، این تصمیم باید به زبانی که متوجه می‌شوید به شما ابلاغ شود و نسخه‌ای از آن در اختیارتان قرار گیرد. این تصمیم باید حاوی دلایل قانونی و مبتنی بر حقایق در رابطه با تصمیم اتخاذشده باشد و اطلاعاتی در مورد نحوه درخواست تجدیدنظر، در صورت نیاز، به شما ارائه کند.

## در صورتی که با تصمیم اداره مهاجرت مبنی بر اعطا نکردن پناهندگی مخالف باشیم، چه اقداماتی می‌توانم انجام دهم؟

اگر اداره مهاجرت تصمیم بگیرد پناهندگی به شما اعطا نکند، می‌توانید در مورد این تصمیم درخواست تجدیدنظر بدهید. هنگامی که مسئول یا کارمندی این تصمیم را به شما اطلاع می‌دهد و در صورت مخالفت با آن، لطفاً این موضوع را به آن مسئول یا کارمند اطلاع دهید و قید کنید که با این تصمیم مخالف هستید و مایلید درخواست تجدیدنظر دهید و از کمک حقوقی رایگان تضمین‌شده توسط دولت بهره‌مند گردید (به عبارتی، کمک از طرف یک وکیل که هزینه آن توسط دولت پرداخت می‌شود برای ارائه درخواست تجدیدنظر علیه آن تصمیم). کمک رایگان تضمین‌شده توسط دولت به این معناست که وکیل گمارده‌شده برای شما اقدام به آماده‌سازی شکایت شما نزد دادگاه می‌کند و وکالت شما را در دادرسی بر عهده خواهد داشت. همچنین می‌توانید با هزینه خود وکیل دیگری به انتخاب خود استخدام کنید تا وکالت شما را در فرایند تجدیدنظر علیه تصمیم اداره مهاجرت بر عهده داشته باشد. در این مورد، کمک حقوقی تضمین‌شده توسط دولت را دریافت خواهید کرد.

در صورت اعلام حکومت نظامی، وضعیت اضطراری یا مدیریت فاجعه توسط رژیم، ظرف 7 روز از تاریخ ابلاغ رأی می‌توانید در مورد تصمیم اداره مهاجرت درخواست تجدیدنظر ارائه دهید. از آنجا که پرونده‌های پناهندگی به‌صورت شفاهی در دادگاه رسیدگی می‌شود، این فرصت در اختیارتان قرار دارد که در جلسه دادرسی شرکت نمایید و اظهارات خود را بیان کنید. ممکن است دادگاه تصمیم بگیرد پرونده پناهندگی را جهت بررسی مجدد به اداره مهاجرت برگرداند یا درخواست تجدیدنظر را رد کند.

اگر دادگاه درخواست تجدیدنظر شما را رد کند و با این تصمیم مخالف باشید، باید هنگام ابلاغ رأی، به وکیل خود و فرد ابلاغ‌کننده رأی بگویید که با این تصمیم مخالف هستید و مایلید از کمک حقوقی تضمین‌شده توسط کشور جهت ارائه درخواست تجدیدنظر در مورد این تصمیم بهره‌مند شوید. همچنین می‌توانید با ارسال ایمیلی به [teisines.paslaugos@migracija.gov.lt](mailto:teisines.paslaugos@migracija.gov.lt)، مخالفت خود را با این رأی بیان کنید و مشخص کنید که مایل به بهره‌مند شدن از کمک حقوقی تضمین‌شده توسط دولت هستید (هنگام تماس از طریق ایمیل، کد **ILTU** خود را درج کنید تا شناسایی شما تسهیل شود). همچنین می‌توانید از وکیلی که با هزینه خود استخدام کرده‌اید برای ارائه درخواست تجدیدنظر در مورد این رأی استفاده کنید. این درخواست تجدیدنظر باید ظرف ۴۱ روز از تاریخ انتشار رأی دادگاه، نزد دادگاه اداری عالی لیتوانی طرح شود. ممکن است دادگاه اداری عالی لیتوانی تصمیم بگیرد پرونده پناهندگی را جهت بررسی دوباره به اداره مهاجرت برگرداند یا درخواست تجدیدنظر شما را رد کند. اگر شکایت شما تأیید نشود، این تصمیم نهایی است و قابل تجدیدنظر نخواهد بود. در این مورد، مجبور خواهید بود به کشور مبدأ خود برگردید.

دادگاه اداری منطقه‌ای باید ظرف ۲ ماه از تاریخ درخواست تجدیدنظر، جلسه تجدیدنظر را برگزار و رأی صادر کند، و دادگاه اداری اگر کمک حقوقی تضمین‌شده توسط دولت به شما اعطا شده است، لازم نیست هزینه وکیل خود را بپردازد. تمام اقدامات ایشان رایگان خواهد بود و هیچ پرداخت اضافی از شما درخواست نخواهد کرد. اگر وکیل گمارده‌شده از طرف دولت از شما درخواست پرداخت اضافی برای خدمات خود کرد، لطفاً از طریق ایمیل [pranesk@migracija.gov.lt](mailto:pranesk@migracija.gov.lt) با اداره مهاجرت تماس بگیرید.

عالی لیتوانی باید ظرف ۱ ماه از تاریخ دریافت تصمیم تجدیدنظر، جلسه تجدیدنظر را برگزار و رأی خود را صادر کند.



### به چه دلیل و بر چه اساس آزادی حرکت من محدود می‌شود؟

اگر در یک نقطه کنترل مرزی، منطقه ترانزیت یا قلمرو جمهوری لیتوانی پس از عبور غیرقانونی از مرز دولتی درخواست پناهندگی داده باشید، ممکن است آزادی حرکت شما محدود شود، مگر اینکه اداره مهاجرت تصمیمی برای پذیرش شما در جمهوری لیتوانی بگیرد. اگر به درخواست پناهندگی شما به صورت فوری رسیدگی شود، تصمیمی در مورد پذیرش در جمهوری لیتوانی گرفته نمی‌شود. در صورتی که تصمیم برای ورود به جمهوری لیتوانی گرفته نشود، پناهجویان در ایست های بازرسی مرزی، نقاط کنترل مرزی یا مراکز سرویس مرزبانی دولتی اسکان داده می‌شوند، بدون اینکه به آنها حق تردد آزادانه در قلمرو جمهوری لیتوانی داده شود.

اگر آزادی حرکت شما محدود شود، باید کپی از تصمیمی در باره ی محدودیت حق حرکت، دریافت کنید. اگر چنین تصمیمی دریافت نکرده اید، با یک افسر یا کارمند دیگر اقامتگاه تماس بگیرید و از آنها بخواهید که شما را با تصمیمی که آزادی حرکت شما را محدود می کند آشنا کنند. در این مورد، شما همچنین می توانید با وکلای جامعه صلیب سرخ لیتوانی تماس بگیرید (اطلاعات تماس را می توان در انتهای انتشار پیدا کنید). در صورتی که مراکز خدمات پزشکی، اجتماعی، آموزشی، پذیرایی و/یا دیگر خدمات ضروری یا پشتیبانی روان‌شناختی ارائه نکنند، ممکن است اجازه داشته باشید با اجازه مدیر مرکز، آن مرکز را موقتاً جهت دریافت این خدمات یا خرید غذا ترک کنید.



در صورتی که با تصمیم اداره مهاجرت یا سرویس گارد مرزی دولت در زمینه محدود کردن آزادی حرکت خود مخالف باشیم چه اقدامی می‌توانم انجام دهم؟

می‌توانید ظرف 14 روز از تاریخ ابلاغ تصمیم اتخاذ شده از طرف اداره مهاجرت یا سرویس گارد مرزی دولتی برای قرار دادن فردی در یک مرکز با محدودیت‌هایی در آزادی حرکت او، در مورد این تصمیم درخواست تجدیدنظر ارائه دهید. هنگامی که برای بررسی تصمیم محدودکننده آزادی حرکت خود به دادگاه درخواست می‌دهید، از حق بهره‌مند شدن از کمک حقوقی رایگان برخوردار هستید. می‌توانید در دادگاه اداری عالی لیتوانی نسبت به رأی دادگاه مبنی بر رد شکایت خود درخواست تجدیدنظر بدهید. دادگاه اداری عالی لیتوانی مسئول رسیدگی به درخواست تجدیدنظر و صدور رأی ظرف حداکثر 10 روز از تاریخ دریافت درخواست تجدیدنظر است.

### در چه مواردی ممکن است بازداشت شوم؟

ممکن است توسط رأی دادگاه بازداشت شوید:

- 1) تا هویت و ملیت شما تعیین شود؛
- 2) برای ایجاد مبانی‌ای که درخواست پناهندگی شما بر آن‌ها استوار است (در مواردی که بدون دستگیری مقاضای پناهندگی امکان دریافت اطلاعات مربوط به این مبانی مقدور نیست)؛
- 3) هنگامی که در مورد بازگشت شما به کشور مبدأ تصمیم‌گیری شده است و درخواست دیگری برای پناهندگی ارائه می‌کنید؛
- 4) هنگامی که هدف این است شما به کشور دیگری از اعضای اتحادیه اروپا منتقل شوید که مسئول رسیدگی به درخواست پناهندگی شماست و خطر بالای پنهان کردن شناسایی شده است؛
- 5) هنگامی که شما تهدیدی برای امنیت ملی یا صلح عمومی هستید.

ممکن است طبق رأی دادگاه، این اقدامات جایگزین دستگیری اعمال شود:

- 1) مراجعه دوره‌ای به اداره مهاجرت یا سرویس مرزبانی دولتی
- 2) اطلاع دادن محل سکونت خود به اداره مهاجرت یا سرویس مرزبانی دولتی، بر حسب ضرورت، از طریق ارتباط برقرار کردن در زمانی مشخص؛
- 3) واگذار کردن نظارت بر عهده یکی از شهروندان جمهوری لیتوانی یا یکی از اتباع خارجی که به‌صورت قانونی در جمهوری لیتوانی سکونت دارد، در صورتی که این فرد مراقبت از پناهجو و اقامت دادن او را بپذیرد؛

۵) اقامت در مرکز بدون محدودیت آزادی حرکت؛

۶) اقامت در مرکز با حق حرکت فقط در محدوده محل اسکان.

اگر از دادگاه اقدام جایگزین برای بازداشت درخواست کردید و قصد دارید مستقل زندگی کنید، باید مدارک ارائه دهید که نشان دهد مکانی برای زندگی دارید و قادر به حفظ آن هستید و از رویه‌ها و قوانین اعمالی تبعیت خواهید کرد.

### ممکن است بازداشت من چقدر طول بکشد؟

تصمیم به بازداشت یا اعمال روش جایگزین بازداشت توسط دادگاه اتخاذ می‌شود. بازداشت پناهجو باید تا حد امکان کوتاهتر باشد و بیش از ۶ ماه طول نکشد. اگر خارجی در پروسه اخراج او از جمهوری لیتوانی همکاری نکند (از ارائه اطلاعات شخصی خودداری کند، اطلاعات گمراه کننده ارائه میدهد و غیره) یا مدارک لازم برای اخراج چنین خارجی از قلمرو کشور وجود ندارد، دوره بازداشت ممکن است برای یک دوره اضافی ولی نه بیش از ۲۱ ماه تمدید شود.

### می‌توانم نسبت به رأی دادگاه مبنی بر بازداشت خود درخواست تجدیدنظر دهم؟

می‌توانید در دادگاه اداری عالی لیتوانی نسبت به رأی دادگاه در مورد بازداشت شما یا اقدام جایگزین بازداشت خود درخواست تجدیدنظر طرح کنید. دادگاه اداری عالی لیتوانی مسئول رسیدگی به درخواست تجدیدنظر و صدور رأی ظرف حداکثر 10 روز از تاریخ دریافت درخواست تجدیدنظر است.

اگر تحت بازداشت قرار گرفته‌اید و فکر می‌کنید دلایل این بازداشت از بین رفته است، از این حق نیز برخوردار هستید که از دادگاه درخواست کنید رأی بازداشت شما را بررسی کند. هنگام درخواست از دادگاه برای بررسی بازداشت خود می‌توانید از کمک حقوقی رایگان از دولت بهره‌مند شوید.

### در طول بررسی درخواست پناهندگی خود از چه حقوقی برخوردار هستم؟

شما به‌عنوان متقاضی پناهندگی از این حقوق در جمهوری لیتوانی برخوردار هستید:

۱) به‌رمندی از شرایط دریافت اقلام (مسکن، غذا و پوشاک) در زمان سکونت در مکان‌های تخصیص‌یافته توسط مؤسسات جمهوری لیتوانی، مکان‌های بازداشت و نیز نقاط کنترل در مرز و مناطق ترانزیت؛

۲) دریافت اطلاعاتی رایگان در مورد حقوق و وظایف خود و همچنین عواقب پیروی نکردن از آن‌ها در طول بررسی درخواست اعطای پناهندگی، همچنین اطلاعاتی در مورد بررسی درخواست اعطای پناهندگی؛

۳) مدیریت و رسمی کردن مدارک ثبت رسمی شده که مربوط به بررسی درخواست اعطای پناهندگی است؛

۴) استفاده از کمک حقوقی تضمین شده توسط دولت؛

۵) دریافت هزینه استفاده از وسایل حمل و نقل عمومی در زمانی که استفاده از این وسایل در ارتباط با بررسی درخواست اعطای پناهندگی است؛

۶) استفاده از خدمات مترجم شفاهی به صورت رایگان؛

۷) دریافت مراقبت پزشکی، خدمات اجتماعی و کمک روان شناختی ضروری رایگان در مرکز ثبت اتباع خارجی یا مرکز پذیرش پناهندگان؛

۸) درخواست ملاقات با نماینده های کمیساریای عالی سازمان ملل متحد برای پناهندگان و سایر سازمان ها که مشاوره و کمک حقوقی تخصصی به متقاضیان پناهندگی ارائه می دهند و ملاقات مشروط با آن ها که حریم خصوصی در آن حفظ شود (از جمله نقاط عبور مرزی یا ناحیه های ترانزیت)؛

۹) پس از شناسایی به عنوان یک فرد آسیب پذیر، از شرایط پذیرش که پاسخگوی نیازهای تخصصی آنها باشد، بهره مند شوند؛

۱۰) افراد صغیر بدون تأخیر یا حداکثر ۳ ماه از تاریخ ارسال درخواست پناهندگی، از تحصیل در مدارس پس از آموزش عمومی یا برنامه (های) فنی و حرفه ای برخوردار هستند؛

۱۱) حق کار کردن، در صورتی که اداره مهاجرت ظرف ۶ ماه از تاریخ ارائه درخواست پناهندگی تصمیمی در مورد اعطای پناهندگی در جمهوری لیتوانی نگرفته باشد و این امر به دلیل کوتاهی متقاضی پناهندگی نباشد؛

در صورت حکومت نظامی، وضعیت اضطراری یا رژیم مدیریت فاجعه به دلیل هجوم تعداد عظیمی از اتباع خارجی، ممکن است حقوق بالا در رابطه با متقاضیان پناهندگی به صورت موقت یا به تناسب محدود شود، البته در صورتی که تضمین این حقوق به دلیل منطقی و موجه مقدور نباشد. با وجود محدودیت های اعمال شده، حق متقاضی پناهندگی در رابطه با شرایط دریافت اقامت، ارائه مراقبت پزشکی ضروری و کمک حقوقی تضمین شده توسط دولت باید همواره تضمین شود و افراد آسیب پذیر نیز باید به شرایط پذیرشی که پاسخگوی نیازهای ویژه شان است، دسترسی داشته باشند.

### **چه مسئولیت هایی در طول فرایند درخواست پناهندگی دارم؟**

شما به عنوان متقاضی پناهندگی دارای این وظایف هستید:

۱) احترام به قانون اساسی، قوانین و دیگر مصوبات حقوقی جمهوری لیتوانی؛

۲) انجام وظایف توصیف شده برای متقاضی پناهندگی طبق تصمیمات اداره مهاجرت و دادگاه؛

۳) مخالفت نکردن با اجرای غربالگری سلامت؛

۴) ارسال تمام مدارک موجود و توضیح کامل و دقیق دلایل خود برای درخواست پناهندگی، هویت متقاضی پناهندگی و نیز شرایط ورود خود به جمهوری لیتوانی و اقامت در آن و همچنین همکاری با مقامات عمومی مراجع ذیصلاح در طول بررسی درخواست پناهندگی؛

۵) در طول مصاحبه توسط مقامات

که درخواست پناهندگی شما را دریافت کرده‌اند، اظهار منابع و دارایی تحت مالکیت در جمهوری لیتوانی به صورت کتبی و در فرمت آزاد و نیز اظهار بودجه‌هایی که در طول دوره‌ای که حق اقامت در جمهوری لیتوانی به شما اعطا شده است به صورت کتبی و در فرمت آزاد به اداره مهاجرت و انجام آن ظرف سه روز از تاریخ دریافت آن‌ها؛

۶) اطلاع‌رسانی فوری (و حداکثر ظرف ۳ روز کاری) به اداره مهاجرت در مورد تغییر محل سکونت خود، در صورتی که اداره مهاجرت تصمیم بگیرد به شما اجازه دهد در محل سکونت انتخابی خود ساکن شوید؛

۷) ترک نکردن جمهوری لیتوانی بدون اجازه اداره مهاجرت در طول بررسی درخواست پناهندگی.

## اطلاعات تماس مهم:

اداره مهاجرت  
L. Sapiegos g. 1, 10312 Vilnius,  
تلفن: 8 707 67000 or 8 707 67000  
ایمیل: info@migracija.gov.lt

www.migracija.lt

### Pabradė Foreigners' Registration Centre

Vilniaus g. 100, 18172 Pabradė,  
Švenčionys district  
تلفن: +370 387 53 401  
ایمیل: urc.sekretore@vsat.vrm.lt

### Rukla Refugees' Reception Center

Karaliaus Mindaugo g. 18, 55283 Rukla,  
Jonava district  
تلفن: +370 3 497 3377 or +370 698 48776  
ایمیل: centras@rppc.lt  
www.rppc.lt

### Naujininkai Refugees' Reception Center

A. Jaroševičiaus str. 10B, Vilnius  
تلفن:  
ایمیل: naujininkai@rppc.lt

### Girionys Refugees' Reception Center

Liepų str. 2, 53101 Girionys, Kauno district  
Tel. +370 3 497 3377, +370 687 14640  
E-mail: centras@rppc.lt

### Legal aid guaranteed by the state

teisines.paslaugos@migracija.gov.lt ایمیل:

اداره کمیساریای عالی سازمان ملل متحد برای پناهندگان (UNHCR) در  
جمهوری لیتوانی

A. Jakšto g. 12, 01105 Vilnius  
تلفن: +370 5 210 7416  
ایمیل: gro.rchnu@seluk

https://www.unhcr.org/neu/lt UNHCR

به متقاضیان پناهندگی و پناجویان در لیتوانی در زمینه رویه‌های پناهندگی  
اطلاعات و مشاوره ارائه می‌کند و به آن‌ها کمک می‌کند.

UNHCR به متقاضیان پناهندگی و پناجویان در لیتوانی در زمینه

رویه‌های پناهندگی اطلاعات و مشاوره ارائه می‌کند و به آن‌ها کمک می‌کند.

### انجمن صلیب سرخ لیتوانی

Konstitucijos pr. 7A Vilnius,  
پاساژ "Europa" طبقه 3  
تلفن: legal@redcross.lt  
ایمیل: http://www.redcross.lt

انجمن صلیب سرخ لیتوانی کمک حقوقی و بشردوستانه و نیز کمک در  
زمینه ردیابی اعضای خانواده و اقوام ارائه می‌کند.

مشاوره حقوقی:  
+370 601 61 179  
+370 672 32 469  
E-mail: legal@redcross.lt

### نظارت:

Tel. +370 682 16 597  
E-mail: stebesena@redcross.lt

ردیابی و ارتباط اعضای خانواده و بستگان:  
Tel. +370 652 92 905  
E-mail: tracing@redcross.lt

### International Organization for Migration (IOM) Vilnius Office

A. Jakšto str. 12, 01105 Vilnius  
Tel. +370 5 261 0115  
E-mail: iomvilnius@iom.lt

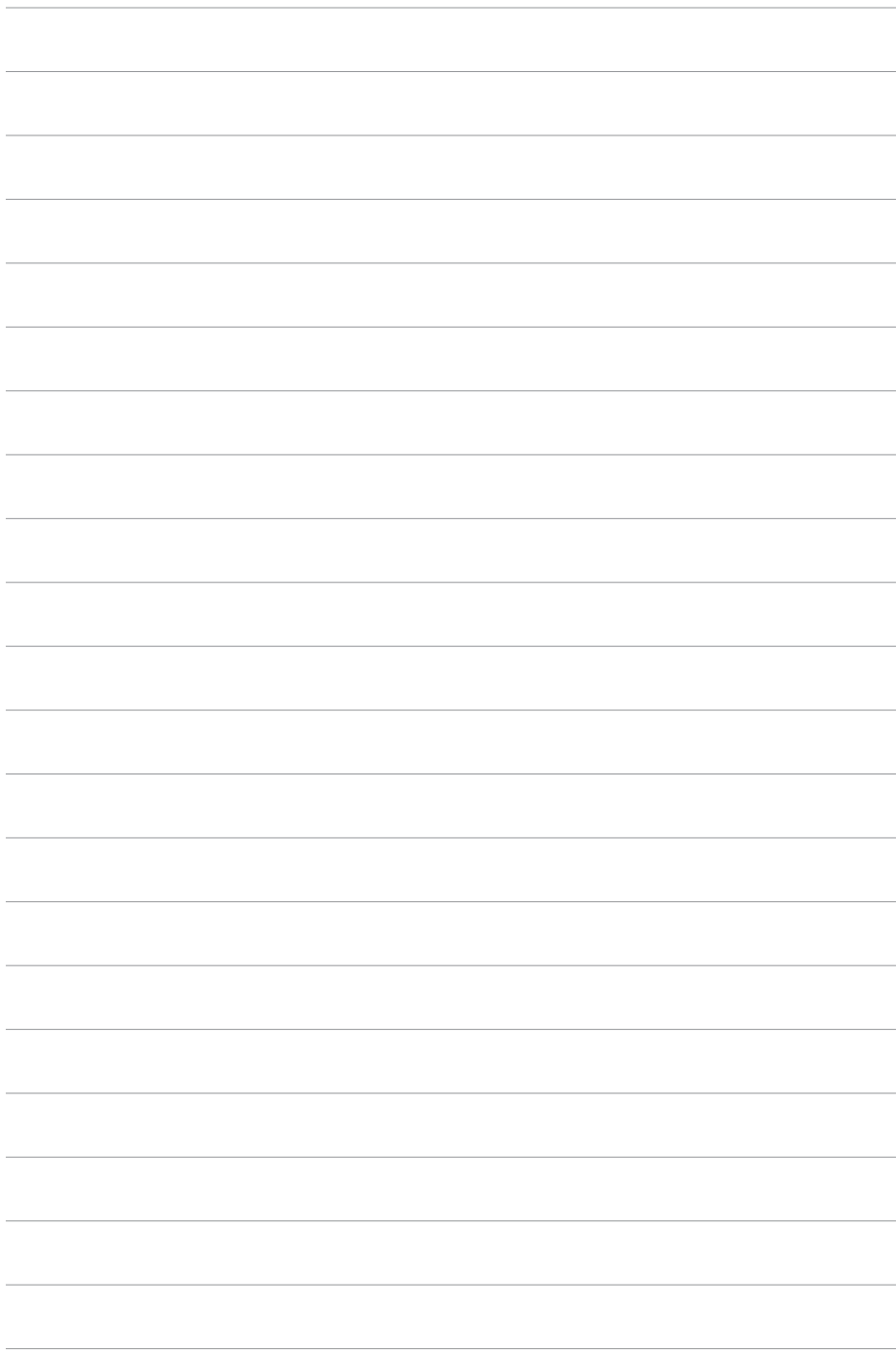
http://www.iom.lt

IMO در بازگشت داوطلبانه کمک می‌کند، که مطابق با نیازهای یک فرد  
انجام می‌شود و سفر ایمن به خانه را تضمین می‌کند. MOI همچنین به  
افراد که برای اسکان در کشورهای مبدأ خود به کمک نیاز دارند کمک  
می‌کند.

### Caritas of Vilnius Archdiocese

Kalvarijų g. 39, Vilnius  
تلفن: +370 673 24 225  
ایمیل: kulturunamai@vilnius.caritas.lt  
www.vilnius.caritas.lt







این کتابچه حاوی خلاصه‌ای از اطلاعات رویه‌های پناهندگی، حقوق و وظایف اصلی متقاضیان پناهندگی و نیز عواقب احتمالی پیروی نکردن از این وظایف است. هدف اصلی این کتابچه ارائه اطلاعات است، زیرا هیچ حقوق یا تعهد قانونی ایجاد نمی‌کند. اگر به توضیحات بیشتری در مورد اطلاعات ارائه‌شده در این کتابچه نیاز داشتید یا مایل بودید اطلاعات بیشتری در مورد ارزیابی درخواست خود کسب کنید، لطفاً با اداره مهاجرت تماس بگیرید. همچنین می‌توانید از طریق ایمیل و شماره تلفن زیر جهت دریافت مشاوره و توصیه‌های بیشتر با صلیب سرخ لیتوانی تماس حاصل نمایید: [legal@redcross.lt](mailto:legal@redcross.lt)