



ZANYARÎ JI BO PENAXWAZAN

Di derbarê proseyên penaberiye yên di
rewşa şerî de, rewşeke awarte yan
rejîmeke rêveberiya karesatê de

Te daxwaza penaberiyê li Lîtvanyayê kiriye anko tu dixwazî daxwaza penaberiyê bikî, bi îdiaya ku tu nikarî vegeerî welatê xwe ji ber metirsiya çewisandin, şer û tundiyê. Ji gava ku tu serlêdana penaberiyê dikî, tu wekî penaxwaz tê hesabandin. Penaber bûn hin mafan dide te û te mecbûr dike ku tu bi pêwîstiyên ku di Destûra Bingehîn a Komara Lîtvanyayê û qanûnên din de hatine destnîşankirin bi cih bînî. Lîtvanya niha di rewşeke awarte de ye ji ber zêdebûna berbiçav di hejmara penaberan de, ji ber vê yekê ev rênişander li ser proseya penaberiyê di demê rewşa şer, rewşeke awarte yan rejîmeke rêveberiya karesatê de agahdarîyên girîng dide we.



GIRÎNG: Agahiyên ku di vê pirtûkokê de cih digirin li gorî qanûnên derbasdar ên niha hatine amadekirin. Dibe ku qanûn û rêzîkname paşî werin guhertin yan zêdekirin. Eger pirsên we hebin, ji endamekî karmendê Daîreya Koçê yan jî parêzerekî bipirsin, ku ew ê bikaribin bêtir agahdariyan li ser proseya penaberiyê û maf û erkên we bidin we.

Ez dikarim li ku û çawa serlêdana penaberiyê bikim?

Hûn dikarin serlêdana penaberiyê bikin:

- 1)** Li nuqtayên kontrolê yê sînor an herêmên derbasbûnê - ji Xizmetgûzarî ya Parastina Sînor a Dewletê;
- 2)** li axa Komara Lîtvanyayê, li Daîreya Koçberiyê yan ji li Xizmetgûzarî ya Parastina Sînor a Dewletê;

Hatina li ser sînor (5 km di nav axa Komara Lîtwanya ji sînor) piştî derbasbûna sînorî bi rêya ne qanûnî naye vê watê ku hûn di nava sînorên Komara Lîtwanya ne. Ji ber vê, Xizmetgûzarî ya Parastina Sînor dikare daxwazîya we ya penabêriye qebûl neke, tenê heger hûn ji welatên şerî hatine, ji metirsiya kuştine, anko ji ber egerên mirovayetî.

Forma serlêdana penaberiyê belaş e û divê serlêdan bi destê kesî were şandin, an jî endamekî malbatê yê mezin dikare li ser navê endamekî piçûk ê malbatê serlêdanê bike. Serlêdana we ya penaberiyê dikare bi devkî an bi nivîskî were kirin, lê girîng e ku sedemên sereke ku diyar bike hûn nikarin vegeerî welatê xwe û hûrguliyên xwe yê rast diyar bikin: nav û demê jidayikbûnê, û her belgeyek ku we hebe.

Koda ILTU çî ye?

Piştî tomarkirna daxwazîya we penaberîyê, Karta Tomarkirna Bîyanîyan vê ji we re bê dirûst kirin. Noqteya 8 ya Kartê koda we ya LTU ye, ji yazdeh jimareyan pêk tê. Ev jimare jimareya we ya taybet e ku alîkarîya we dike ji bo peyda kirna zanyarîyên we di sistema zanyarîyan. Dema hûn peywendî bi Daîreya Koçberîyê yan ji Xizmetgûzarîya Parastina Sînor dikin, ji kerema xwe koda xwe ya ILTU di daxwaznameya xwe de dîyar bikin. Heger we Karta Tomarkirna Bîyanîyan nebe u hûn koda xwe ya LTU nizanin, ji kerema xwe navê xwe, jidayikbuna xwe, û welatîbuna xwe di daxwaznameya xwe de dîyar bikin, di gel wêneyê belgenameya xwe.



Kî ji lêkolîna serlêdana we ya penaberîyê berpirsiyar e?

Tserlêdana ji bo penaberîyê li Lîtvanîyayê nayê wê wateyê ku gerek serlêdana we ya penaberîyê dê li Lîtvanîyayê were şopandin. Eger endamên malbata we - hevjîna we, zarokên we yê piçûk heke hûn piçûk in, dê an bavê we - li welatekî din ê Yekîtiya Ewropayê bijîn, an heke hûn ji welatekî din ê Yekîtiya Ewropayê hatine Lîtvanîyayê ku we serlêdana penaberîyê lê kiriye, yan heke we hebe, berê xwedan vîze yan destûra rûniştinê ya ku ji hêla wî welatî ve hatiye dayîn bin, ew welatê YEyê dibe ku ji lêkolîna serlêdana we ya penaberîyê berpirsiyar be. Di vê rewşê de, Daîreya Koçê dikare biryarê bide ku serlêdana we ya penaberîyê lêkolîn neke û serlêdana we ya penaberîyê veguhezîne welatekî din ê Yekîtiya Ewropayê, ku dê berpirsiyarê lêkolîna serlêdana we ya penaberîyê be. Giring e ku hûn hemî agahdariyên li ser endamên malbatê yê ku li welatên din ên Yekîtiya Ewropî dijîn bê zûtîrîn dem bidin, da ku proseya destnîşankirina welatê berpirsiyar were qedandin berî ku biryara yekem li ser serlêdana we ya penaberîyê were dayîn.

Eger endamên malbata we li welatekî din yê Yekîtiya Ewropî rûdin, divê razîbûna nivîskî ji bo lihevhatina malbatê di navbera we û endamên malbata we de ji Daîreya Koçê re were şandin da ku berpirsiyariya lêkolîna serlêdana we ya ji bo penaberîyê li welatê Yekîtiya Ewropayê diyar bike.

Eger biryara serlêdana we ya penaberîyê hîn ji li Lîtvanîya nehatiye dayîn, Daîreya Koçê dê serlêdana we ya penaberîyê lêkolîn bike.

Ez kingê û çawa dikarin sedemên xwe yên serlêdana penaberiyê li Lîtvanyayê rave bikim?

Dema ku hûn serlêdana penaberiyê dikin, pisporek an efserek dê **hevpeyvîneke destpêkê** bike, belgeyên ku we hene berhev bike, wêne û şopa tiliyên we bigire. Armanca vê hevpeyvînê komkirina agahiyên li ser we û endamên malbata we ye ku bi we re hatine, riya hatina we, daneyên pêwîst ji bo destnîşankirina kîjan welat ji lêkolîna serlêdana we ya penaberiyê û sedemên we yên serlêdana penaberiyê berpirsiyar e.



Berî ku biryara penaberiyê we were dayîn, pisporek ji Daîreya Koçê hevpeyvîneke bingehîn pêk tîne da ku derfetê bide we ku hûn bi hûrgulî şirove bikin ka çima we serlêdana penaberiyê kiriye, û belgeyên ku piştewaniya sedemên we dike pêşkêş bikin ku ku we berê nedane. **Hevpeyvîn nehênî ne û agahdarî dê ji raya giştî re neyê eşkere kirin an jî rayedarên welatê we re neyê şandin.** Daîreya Koçê û rayedarên din ên giştî, parêzer û wergêr ku di pêvajoya penaberiyê de cih digirin, mecbûr in ku agahdariya di dosyaya penaberiyê de eşkere nekin. Hemî agahdariya ku hûn didin, ji bo pisporê ku serlêdana we ya penaberiyê dikole hewce ye ku rewşên têkildar destnîşan bike û biryarê bide ka hincetên daxwaza we ya penaberiyê li gorî rênmayên penaberiyê ne yan na.

Di dema hevpeyvînê de:

- Vebibêjin ku hûn li welatê xwe yê resen de bi çi metirsîyan re rû bi rû dimînin û ji ber çi sedeman vê karên xirab ji we re bê kirin;
- Bi xebatkarê doza penaberiyê re hevkarîyê bikin û hemû rewşan eşkere bikin. Daîreya Koçê dikare biryareke maqûl û yasayî bide eger hûn bi dilnizmî hewl bidin da ku daxwaza penaberîya xwe piştrast bikin;
- Ji kerema xwe hemî belgeyên berdest û delîlên din (tevî di forma elektronîkî de) pêşkêşê bikin da ku di zûtirîn dem de piştgirî bidin dazwazîya xwe. Di demê daxwazîya penaberiyê heger we delîlên xwe nebin lê dikarin paşî peyda bikin, zûtirîn dem û bilez wan belgeyan

pêşkêşî karmendê Daireya Koçberîyê bikin li cihê hûn le dimînin. Heger hûn bixwazin bizanin çî delîl pêvîste bo daxwazîya we ya penaberîyê, hûn dikarin peyvendiî bi parêzerên Xaçê Sor bigirêdin (zanyariyên peyvendiyê di davîyê de ne).

- Eger hûn nikaribin belgeyan bidin, Daîreya Koçê dê rewşên ku we pêşkêş kirine binirxîne û dibe ku biryar bide ku mafê penaberîyê bide we, bi şertê ku hesabê we bi hûrgulî, temam, hevgirtî û bi agahdariya ku ji hêla Daîreya Koçê ve hatiye berhev kirin re hevaheng be;
- Di hevpeyvînê destnîşankirî de amade bibin;
- Eger pirsên we hebin, ji kerema xwe rewşên ku we destnîşan kirine zelal bikin.

Eger hûn di demê lêkolîna serlêdana penaberîya xwe de bi Daîreya Koçê re hevkarîyê nekin, beşdarî hevpeyvînan nebin, bersiva pirsên hevpeyvînê nedin, agahî an belgeyên têkildar ên lêkolîna serlêdana xwe ya penaberîyê eşkere nekin, belgeyên ne rast bidin, agahiyên ne rast an bi awayekî din vekolîna doza penaberîya xwe asteng bikin, dibe ku Daîreya Koçê di derbarê pêbawerîya we de gumanên maqûl hebin û biryarek redkirina dayîna penaberîyê bide we.

Di demê hevpeyvîna yêkem da, jimara telofona xwe, email a xwe, jimara heval anko kesekî hûn dizanin li Lîtwanya pêşkêş bikin ji bo dirûstkirina peyvendiya di gel we. Heger zanyariyên we yê peyvendiya werin guhartin, Daîreya Koçberîyê bi rêya email ê (info@migracija.gov.lt) agahdar bikin, yan jî karmendê li ser dosyeya we ya penaberîyê kar dîke agahdar bikin (Koda xwe ya LTU binivîsin da ku zanyariyên we bi senahî werin dîtin).

Gelo dê wergêr di hevpeyvîna min de amade be?

Eger hewce be, wergêrekê di hemî hevpeyvînan de amade be. Di dema hevpeyvînê de:

- Piştrast bin ku hûn wergêrê devkî baş fam dikin. Eger hûn wergêrî fêm nakin, bi rastî jî hevpeyvîner re bibêjin.
- Divê wergêr tenê tiştên ku hûn û hevpeyvînerê dibêjin wergerîne, bêyî ku nêrîna xwe ya kesane lê zêde bike.



Gelo dê di dema hevpeyvîna min de parêzerek amade be?

Di dema hevpeyvînan de, mafê we heye ku hûn daxwaza amadebûna parêzerekî bikin ku alîkariya zagonî ya bêpere ji hêla dewletê ve garantî dike. Eger hûn bixwazin ku parêzerek di dema hevpeyvînê de amade be, divê hûn karmend an pisporê hevpeyvînê agahdar bikin. Herwiha hûn dikarin bi şandina daxwazeke pêşwext bi e-nameyê ji bo **teisines.paslaugos@migracija.gov.lt** daxwaza beşdarbûna parêzerek di hevpeyvînê de bikin (gava ku hûn bi e-nameyê serlêdan dikin, bi e-nameyê ji bo ku koda xwe ya ILTU diyar bike da ku hûn nas bikin) an jî bi radestkirina wê ji berpirsiyar an karmendê li navenda ku hûn lê bi cih bûne.

Alîkariya dadrêsiya belaş ji tîma dadrêsiya Xaça Sor a Lîtvanyayê jî heye (rêyên têkiliyê di dawiya vê pirtûkokê de hatîne destnîşan kirin).

Li ser însiyatîfa xwe û bi lêçûn û xercên xwe, hûn dikarin parêzerekî arîkariya qanûnî ya ku ji hêla we ve hatiye peywardarkirin vexwînin hevpeyvînê. Eger hûn dixwazin parêzerê we di hevpeyvînê de amade be, berê Daîreya Koçê agahdar bikin.

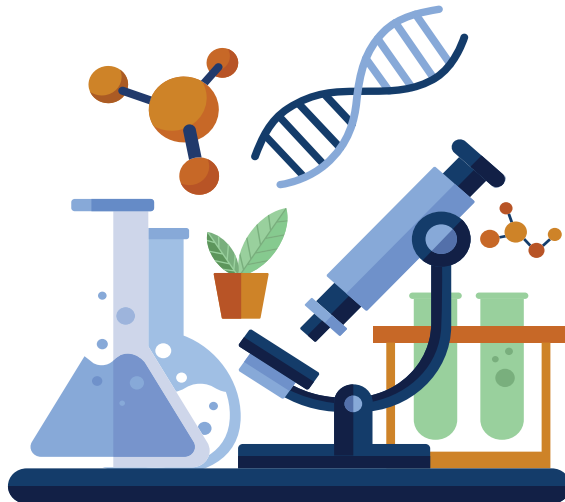
Tevlîbûna we di hevpeyvînê de û dayîna agahiyên dirist ji Daîreya Koçê re li ser sedemên serlêdana we ya penaberiyê girîng e, tevî ku parêzerek amade be.



Gelo di dema lêkolîna serlêdana penaberiyê de lêkolînên zêde dikarin bên kirin?

Daîreya Koçê dikare testa diyarkirina temen an jî testa DNA-yê bike eger guman li ser temenê we an têkiliyên malbata we bi xizmên ku hatine cem we an jî li Lîtvanyayê dijîn hebin. Ev test tenê bi destûra we tên kirin.

Eger serlêdana we ya penaberiyê ji ber tundûtûjîya bedenî ya ku hûn tûşî bûne, Daîreya Koçê dikare bi razîbûna we muayeneyek bijîşkî pêşniyar bike. Ev muayeneyeke girîng e ji ber ku ew dikare nîşanên tundûtûjîya berê piştrast bike. Eger Daîreya Koçê pêşniyara muayeneya bijîşkî neke, lê hûn bawer dikin ku encamên muayeneyeke wiha dikare çîroka we piştrast bike, mafê we heye ku bi însiyatîfa xwe û bi lêçûn û xercên xwe muayeneyeke bijîşkî saz bikin û encamê ji Daîreya Koçê re pêşkêş bikin.



Kî û çawa serlêdana min a penaberiyê dinirxîne?

Daîreya Koçê serlêdanên penaberiyê dinirxîne. Beriya ku biryar bê girtin lêpîrsîneke temam, serbixwe û bêalî tê kirin. Di vê pêvajoyê de, Daîreya Koçê dê zanyariyên ku we daye lêkolîn bike, û herwiha dê derheqê rewşên ku we di serlêdana xwe ya penaberiyê de destnîşan kirine de zanyariyan berhev bike. Piştî berhevkirina hemû agahiyên pêwîst, Daîreya Koçê dê binirxîne ka rewşên ku hatine destnîşankirin bi rênmayên penaberiyê re têkildar in û dê biryareke nivîskî bide. Hûn ê ji biryara nivîskî ya Daîreya Koçê ya derbarê xwe de werin agahdar kirin. Di biryarê de divê sedemên rastî û yasayî yê biryarê bîn diyarkirin û eger pêwîst be li ser çawanîya îtirazê agahdarî were dayîn.

Berî hevpeyvînê, di dema û piştî hevpeyvînê de, hûn dikarin belge û delîlên din pêşkêş bikin da ku rastiyên ku di serlêdana we ya penaberiyê de hatine destnîşankirin piştgirî bikin. Delîl dikarin bi e-nameyê ji **info@migracija.gov.lt** re ji Daîreya Koçê re werin şandin (dema ku bi e-nameyê serlêdan dikin, ji kerema xwe koda xwe ya ILTU nîşan bidin, ku dê ji bo naskirina we bibe alîkar). Heger hûn bizanin kîjan karmend berpîrsê nirxandina daxwazîya we ya penaberiyê ye, hûn dikarin delîlên xwe bo wî/we bişînin.

Gelo dê çiqas dem bigire ku serlêdana min a penaberiyê were şopandin?

Serlêdanên penaberiyê dikarin di pêvajoyên giştî an jî bi lezgînî bîn kirin.

Li gorî pêvajoya lezgîn divê serlêdanên penaberiyê di nav 10 rojên karî de bîn lêkolîn kirin, û li gorî pêvajoya giştî jî serlêdanên penaberiyê divê di nav 6 mehan de ji roja şandina serlêdana penaberiyê ve bîn lêkolînkirin.

Heger we biryara penaberiyê di demê diyarkirîda wernegirt, peyvendiye di gel Daîreya Koçberiyê bigirêdin (info@migracija.gov.lt). Daîra Koçberiyê vê zanyariyên di derbarê danana biryarê bide we.

Di çi rewşan de proseya serlêdana penaberiyê dikare bê rawestandî?

Di dema ku serlêdana we ya penaberiyê tê kirin divê hûn li Lîtvanyayê bin. Eger hûn ji Lîtvanyayê derkevin dema ku serlêdana we ya penaberiyê tê kirin, an heke Daîreya Koçê ji ber sedemên din 72 saetan nikaribe bi we re têkilî dayîne, lêkolîna serlêdana we dê bi dawî bibe.

Ger hûn biryar bidin ku li benda biryara Daîreya Koçê nemînin, ji Lîtvanyayê derkevin û li welatekî din yê Yekîtiya Ewropayê serlêdana penaberiyê bikin, ew welat, bi dîtina rastiya şopa tiliyên we li Lîtvanyayê, dikare we vegeerîne Lîtvanyayê da ku lîstikê serlêdana we ya ji bo penaberiyê li vir temam bibe.

Ez kingê û çawa dikarin serlêdana xwe ya penaberiyê vekîşînim?

Eger hûn êdî nexwazin li Lîtvanyayê mafê penaberiyê daxwaz bikin, hûn dikarin her gav serlêdana xwe ya ji bo penaberiyê paşve bikişînin û bi nivîskî li ser navnîşana e-nameyê ya jêrîn Daîreya Koçê agahdar bikin: **info@migracija.gov.lt**. Di vê rewşê de, Daîreya Koçberiyê vê biryar bide li ser nenirxandina penaberîya we. Piştî biryara nenirxandina proseya penaberiyê, we mafê mane li welatê Litwanya namîne. Daîreya Koçberiyê vê biryar bide ku hûn vegeerînin welatê xwe.

Daîreya Koçê piştî lêkolîna doza penaberiyê dikare çi biryaran bide?

Lîtvanya du cureyên penaberiyê dide: statûya penaberiyê û parastina arîkar.

- Statûya penaberiyê ji penaxwazekî re tê dayîn, ku ji ber tirsê rast a ku ji ber sedemên nijad, ol, netewe, endametiya komek civakî ya taybetî an ramana siyasî were çewsandin, li derveyî welatê xwe ye û nikaribe, an ditirse ku daxwazîya parastinê ji welatê xwe bizwaze, , an ku ne xwediyê neteweya welatê biyanî ye, an jî li derveyî wî welatî ye ku lê rûniştina xwe ya asayî lê hebûye û nikare, an jî ji ber sedemên ku li jor hatine destnîşan kirin, ditirse ku vegere.
- Parastina arîkar ji penaxwazekî re tê dayîn ku li derveyî welatê xwe ye resen e ye û nikare vegere , ji ber tirsê rast ku:
 - 1)** ew ê rastî îşkence, muameleya hovane, nemirovane an biçûkxistinê be;
 - 2)** metirsiya darvekirinê an jî sizayê mirinê heye;
 - 3)** ji ber tundûtûjiya bêserûber di pevçûneke çekdarî ya navneteweyî an navxweyî de metirsiyek cidî û kesane li ser jiyana, tenduristî, ewlehî an azadiya wî/wê heye.

Daîreya Koçê jî dikare biryar bide ku li Lîtvanyayê mafê penaberiyê nede we. Di rewşên wiha de, divê hûn vegeerînin welatê xwe. Lêbelê, di hin rewşan de, heke penaberî neyê dayîn, Daîreya Koçê dîsa jî dikare

biryar bide ku destûrnameyeke rûniştina demkî li Lîtvanyayê bide ku ne girêdayî dayîna penaberiyê ye. Ev biryar tê standin dema ku penaxwaz bi rênmayên negunce, lê penaxwaz zarokekî bêkes e ku nayê vegerandin welatê resen, penaxwaz ji ber sedemên mirovahî nikariye ji Komara Lîtvanyayê derve (mînak, penaxwaz nikare were vegerandin welatekî biyanî an ji Lîtvanyayê were derxistin ji ber sedemên mirovahî (mînak nexweşî), an jî penaxwaz nikare were vegerandin bo welatekî biyanî an jî ji Lîtvanyayê were derxistin ji ber ku ev dê prensîba nevegeandinê binpê bike (mînak li cihê ku Daîreya Koçê tesbît kiriye ku jiyana azadiya kesî di metirsiyê de ye an jî dibê ku li welatê wî/wê rastî îşkenceyê were).

Piştî ku biryara dayîna an redkirina penaberiyê hat standin, divê hûn bi zimaneke ku hûn jê fam dikin ji biryarê agahdar bibin û kopiyê wê bidin we. Di biryarê de divê sedemên rastî û qanûnî yên biryarê bên diyarkirin û li ser çawanîya îtirazê, eger pêwîst be, hûn werin agahdarkirin.

Eger ez bi biryara Daîreya Koçê ya nedayîna mafê penaberiyê nerazî me ez dikarim çi bikim?

Eger Daîreya Koçê biryar da ku mafê penaberiyê nede we, hûn dikarin li dijî biryarê îtiraz bikin. Dema ku berpirs an karmend we ji biryarê agahdar dike, eger hûn bi biryarê nerazî ne, ji kerema xwe vê yekê ji memûr an karmend re nîşan bidin û di biryarê de diyar bikin ku hûn ji biryarê nerazî ne, hûn dixwazin li dijî biryarê îtiraz bikin û hûn dixwazin ji alîkariya zagonî ya bêpere ya ku ji aliyê dewletê ve hatiye misogerkin (ango alîkariya parêzerekî, ku ji aliyê dewletê ve tê dayîn, di îtiraza biryarê de) sûd werdigirin. Alîkariya belaş a ku ji aliyê dewletê ve hatiye misogerkin tê wê wateyê ku parêzerê ku ji we re hatiye tayînkirin dê giliyê we ji dadgehê re amade bike û di danişînê de nûnertiya we bike. Herwiha hûn dikarin li ser mesrefa xwe parêzerekî din bi dilê xwe bigirin da ku di îtiraza biryara Daîreya Koçê de nûnertiya we bike. Di vê rewşê de, hûn ê alîkariya qanûnî ya misogeriya dewletê nestînin.

Biryara Daîreya Koçê dê di nav 7 rojan de ji roja ragihandina biryarê li Dadgeha Îdarî ya Herêmê were îtirazkirin. Ji ber ku dozên penaberiyê bi gelemperî li dadgehê bi devkî tên guhdarkirin, hûn ê xwedî derfet bin ku beşdarî rûniştinê bibin û dîtînin xwe bidin zanîn. Dadgeh dikare biryar bide ku doza penaberiyê ji bo vekolîneke nû vegeêre Daîreya Koçê yan jî îtiraza we nepejirîne.

Eger dadgeh îtiraza we qebûl neke û hûn bi biryarê razî nebin, dema ku ew we li ser biryarê agahdar dikin, divê hûn ji parêzerê ku nûnertiya we

dike û biryarê radigihîne re bibêjin ku hûn bi biryarê re ne razî ne û hûn dixwazin ji alîkariya qanûnî ya bêpere ya ku ji aliyê dewletê ve hatiye misogerkirin sûd werbigirin da ku li dijî biryarê îtirazê bikin. Herwiha hûn dikarin bi e-nameyê bişînin **teisines.paslaugos@migracija.gov.lt** da ku hûn nerazîbûna xwe ya bi biryarê re û ku hûn dixwazin ji alîkariya zagonî ya bêpere ya misogertiya dewletê sûd werbigirin agahdar bikin (gava ku hûn bi e-nameyê têkilî dikin, koda xweya ILTU binivîsin da ku ew we nas bikin). Herwiha hûn dikarin parêzereki ku we bi dirav û lêçûnên xwe girtiye bikar bînin da ku li dijî biryarê îtirazê bikin. Îtiraza ji roja weşandina biryarê **di nav 14 rojan de** ji Dadgeha Îdarî ya Bilind a Lîtvanyayê re tê kirin. Dadgeha Îdarî ya Bilind a Lîtvanyayê dikare biryarê bide ku doza penaberiyê ji nû ve vegeirîne Daîreya Koçê an jî îtiraza we red bike. Eger giliya we tu binemayek nebe, ev biryar dê dawî be û nayê îtirazkirin. Di vê rewşê de, divê hûn vegeirîna welatê xwe.

Dadgeha Îdarî ya Herêmî divê di nav 2 mehan de ji roja wergirtina îtirazê, îtirazê bibihîse û biryarê bide, û Dadgeha Îdarî ya Bilind a Lîtvanyayê jî divê îtirazê bibihîse û di nav mehekê de ji roja wergirtina îtirazê biryarê bide.

Heger mafê bikaranîna xizmeta yasayî ya belaş ji we re hate dan, ne lazime hûn pere bidine parêzerî. Parêzer dê her tiştekî bê pere ji we re bike. Heger parêzer pere ji we bixwaze, ji kerema xwe Daîreya Koçê bi rêya emalê agahdar bikin: **pranesk@migracija.gov.lt**



Çima û li ser çî şert û mercan azadiya min a hat û çunê tê astengkirin?

Heger we daxwaza penaberiyê kiribe piştî derbasbûna sinorî ne bi rengekî qanûnî ji noqteyên çavdêriya sinorî, herêmên derbasbûnê, yan jî di nav axa Komara Lîtwanya, azadiya we ya hat û çune dibe were asteng kirin, heta ku Daîreya Koçberiyê biryarê bide we li axa Komara Lîtwanya qebûl bike. Heger nixandina daxwazîya we ya penaberiyê bi proseya lezgin were kirin, biryara qebûlkirina we li Komara Lîtwanya nayê dan. Heger ev biryare hate dan, dawxazkerên penaberiyê ve li xalên sinorî, xalên çavdêriya sinorî, yan jî

navendên di bin Xizmetgûzarîya Parastina Sînorî werin bi cih kirin, bê mafê azadîya hat û çune di nav axa Komara Lîtwanya.

Heger mafê hat û çuna we hat astengkirin, gereke hûn biryarê li ser ve astengkirinê werbigirin. Heger ev biryarê wernegirtibe, pirsyara serbaz yan jî karmendan bikin yê li cihê hûn dijîn bikin da ku ev bikaribin vê biryarê ji we re bînin. Li wê demê, hûn her dîsa dikarin peywendiyê di gel parêzerên Xaç Sor bigirêdin (zanyariyên peywendiyê li davîya vê pirtukê de ne).

Eger Navend xizmetên bizişkî, civakî, perwerdeyî, xwaringehî û/an yê din ên pêwîst, an jî piştgirîya derûnî nedin, dibe ku hûn bi destûra rêvebirê Navendê ji bo wergirtina van xizmetan an jî ji bo kirîna xwarinê bi demkî ji Navendê derkevin..



Ez dikarim çi bikim eger ez bi biryara Daîreya Koçê an jî Xizmetgûzarî ya Parastina Sînor a Dewletê ya ku azadiya hatûçuna min sînardar dike nerazî bim?

Biryara Daîreya Koçê an jî Xizmetgûzarî ya Parastina Sînor a Dewletê ya ku kesek li navendeke ku azadiya hatûçunê heye bi cih bike dikare di nav 14 rojan de ji roja şandina biryarê li dadgehê were îtirazkirin.

Dema ku hûn ji bo vekolîna biryara ku azadiya tevgera we sînardar dike serî li dadgehê bidin, mafê we heye ku alîkariya hiqûqî ya belaş wergirin. Biryara dadgehê ya nepejirandina giliyê we dikare li Dadgeha Îdarî ya Bilind a Lîtvanyayê were îtirazkirin. Dadgeha Îdarî ya Bilind a Lîtvanyayê herî dereng di nav 10 rojan de ji roja wergirtina îtirazê, îtirazê dinirxîne û biryarê dide.

Di kîjan rewşan de ez dikarim bêm binçavkirin?

Dibe ku hûn bi destûra dadgehê bêm binçavkirin:

- 1) ji bo ku nasname û neteweya we diyar bibe;
- 2) ji bo destnîşankirina rênmayên ku serlêdana we ya penaberiyê li ser bingeha wê ye (ku agahdariya li ser hincetan bêyî ku penaxwaz bê girtin nehate bidestxistin);

- 3) dema vegera we ya bo welatê we biryar da û hûn ji bo penaxwaziyê serlêdana dubare dikin;
- 4) dema ku mebest ew e ku we veguhezînin welatekî din ê Yekîtiya Ewropayê ku berpirsiyarê lêkolîna serlêdana penaberiyê ye û metirsîya revînê hebe;
- 5) dema ku hebûna we li Komara Lîtvanyayê ji bo ewlehiya dewletê an aştîya giştî metirsîyekê çêdike.

Ji bo binçavkirinê tedbirên alternatîf ên jêrîn dikarin bi biryara dadgehê bêm girtin:

- 1) serdanek dewreyî bo Dezgeha Koçberiyê ya destnîşankirî an Xizmetgûzarî ya Parastina Sînora Dewletê;
- 2) agahdarkirina Daîreya Koçê an jî Xizmetgûzarî ya Ewlekariya Sînora Dewletê, li gorî ku pêwîst be, bi riya ragihandinê di demek diyarkirî de li ser cihê xwe;
- 3) spartina çavdêriyê ji hemwelatîyek Komara Lîtvanya re an bîyanîyek ku bi qanûnî li Komara Lîtvanyayê rûdine, heke vî kesî berpirsiyarîya lînêrîna penaxwazî kiribe û wî an wê biparêze;
- 4) rûniştina li Navendê bêyî sînorkirinên azadiya tevgerê;
- 5) rûniştina li navendê, bi mafê tevgerê tenê di nav devera xanî de.

Heke hûn dema ku dixwazin wekî alternatîfek bo girtîgehê bi tena serê xwe bijîn, divê belgeyên ku îspat dikin ku cihê we yê jiyane heye û dikarin xwe biparêzin û hûn ê li gorî rêzikên destnîşankirî tevbigerin pêşkêş bikin.

Heta kengi ez dikarin bêm binçavkirin?

Biryara binçavkirinê û binçavkirina alternatîf ji aliyê dadgah tê dan. Demê binçavkirina penaxwazî gereke kwûrt be û ji 6 mehan derbaz nebe.

Heger penaxwaz di proseya vegeryanê de di gel dezgayên hikûmî alîkar nebe (zanyariyên xwe pêşkêş neke, yan jî zanyariyên ne dirûst bide), yan jî belgeyên pêwîst pêşkêş neke ji bo vegeryanê, demê binçavkirinê dibe zêdetir bibe, lê ne jî 12 mehan zêdetir be.

Biryara binçavkirinê an jî girtina tedbirên alternatîf ji aliyê dadgehê ve tê dayîn. Di biryara dadgehê de bi gelemperî ji bo binçavkirinê an jî tedbireke alternatîf ji girtîgehê re heya 6 mehan sînorekî diyar dîke. Di dawîya vê dema binçavkirinê de, dadgeh dê hincetên binçavkirina we

binirxîne. Dema binçavkirinê heta 6 mehan dikare were dirêjkerin. Heger mafê penaberîyê ji we re neyê dayîn û biryara vegerandina we bo welatê we were standin, hûn dikarin heta 18 mehan di girtgehê de bimînîn.

Gelo ez dikarim li dijî biryara dadgehê ya girtina min îtiraz bikim?

Biryara dadgehê ya ji bo binçavkirina we an jî girtina tedbîreke alternatîf li ser we dikare li Dadgeha Îdarî ya Bilind a Lîtvanyayê were îtirazkerin. Dadgeha Îdarî ya Bilind a Lîtvanyayê herî dereng di nav 10 rojan de ji roja wergirtina îtirazê, îtirazê dinirxîne û biryarê dide.

Eger hûn hatine binçavkirin û hûn difikirin ku sedemên binçavkirina we xilas bûne, mafê we heye ku ji dadgehê bixwazin biryara binçavkirinê binirxîne. Dema ku hûn ji bo vekolîna girtina xwe serî li dadgehê didin, mafê we heye ku alîkariya qanûnî ya bêpere ji dewletê werbigirin.

Di dema lêkolîna serlêdana penaberîyê de çi mafên min hene?

Wek penaxwaz, li Komara Lîtvanyayê mafên te yên jêrîn hene:

- 1)** sûdwegirtina ji şert û mercên wergirtina madî (cih, xwarin û cil û berg) dema rûniştina li cihên niştcihbûnê yên ku ji hêla sazîyên Komara Lîtvanyayê ve hatine destnîşankirin, cihên binçavkirinê û herwiha xalên kontrolê yên li ser sînor û deverên derbasbûnê;
- 2)** ji bo wergirtina zanyariyên bêpere di derbarê maf û erkên xwe de û herwiha encamên pabendnebûna bi wan di dema lêkolîna daxwaznameya dayîna penaxwazîyê de, û herwiha agahdarî, têkildarî lêkolîna daxwaznameya dayîna penaberîyê;
- 3)** ji bo birêvebirin û fermîkirina belgeyên tomarkirî yên têkildarî lêkolîna serlêdana dayîna penaberîyê;
- 4)** ji bo bikaranîna alîkariya hiqûqî ya ku ji aliyê dewletê ve hatiye misogerkerin;
- 5)** wergirtina misogerîyê ji bo bikaranîna navgînên veguhestina giştî ya ku bo lêkolîna serlêdana dayîna penaberîyê ve girêdayî ye tê bikaranîn;
- 6)** ji bo bikaranîna xizmetên bêpere bo wergêrî;
- 7)** li Navenda Tomarkirina Biyaniyan an Navenda Pêşwaziya Penaberan lênihêrîna bijîşkî, alîkariya derûnî û xizmetên civakî yên bêpere;

- 8)** li nûnerên Komîseriya Bilind a Penaberan a Neteweyên Yekbûyî û rêxistinên din ên ku ji penaxwazan re arîkariya qanûnî an şewirdariyên pîspor pêşkêş dikin û di bin şert û mercên ku dê nepenîtiyê misoger bikin (di nav de xalên derbasbûna sînor an deverên derbasbûnê jî hene) serlêdan bikin;
- 9)** piştî ku ji bo wekî kesên lawaz yan rewşa kesayeti ya taybet hatine peywirdarkirin, ji şert û mercên pêşwaziyê sûd werbigirin, ku dê hewcedariyên wan ên pîspor bicîh bîne;
- 10)** piçûkan mafê xwendinê li dibistanên piştî bernameya(ên) perwerdeya giştî yan jî pîşeyî(yên) meslekî heye, bêyî derengî û herî derengtîr di nav 3 mehan de ji roja pêşkêşkirina daxwaza penaberiyê;
- 11)** mafê xebatê, eger Daîreya Koçê di nav 6 mehan de ji roja şandina serlêdana ji bo penaberiyê, ne ji ber sûcê penaxwaz, an piştî bidawîbûnê, bîyarek li ser dayîna penaberiyê li Komara Lîtvanya negirtibe.

Heger ji ber pêleke girseyî ya biyaniyan, rewşa şer, rewşa awarte an rejîmek birêvebirina karesatê hatibe ragihandin, mafên penaxwazan ên li jor dikarin ji ber sedemên objektîf û maqûl neyên misogerkirin, bi awayekî demkî û bi rêjeyî bîna sînordarkirin. Tevî sînorên hatine danîn jî, divê mafê penaxwazê ji bo şert û mercên wergirtina madî, peydakirina lênihêrîna bijîşkî ya bingeîn û arîkariya qanûnî ya ku ji hêla dewletê ve hatiye misogerkirin, divê herdem were misogerkirin, û ji bo kesên lawaz jî pêdivî ye ku bigihîjin şert û mercên pêşwaziyê yê ku hewcedariyên wan ên taybetî pêk tînin.



Di pêvajoya serlêdana penaberiye de çi erkên min hene?

Wek penaxwaz erkên te yên jêrîn hene:

- 1) ji bo parastina Destûra Bingeîn, qanûn û karên din ên qanûnî yên Komara Lîtvanyayê;
- 2) ji bo bicihanîna erkên ku ji bo penaxwazan bi biryarên Daîreya Koçê û dadgehê hatine destnîşankirin;
- 3) ku destûrê bide pêkanîna kontrolkirina tenduristiyê;
- 4) ku hemî belgeyên berdest û ravekirineke tam û rast ji sedemên serlêdana penaberiye, nasnameya serlêderê penaberiye û herwiha şert û mercên ketin û mayîna we li Komara Lîtvanyayê radest bikin û di dema lêkolîna serlêdana penaberiye de bi karbidestên giştî yên rayedarên desthilatdar re hevkarîye bikin;
- 5) di dema hevpeyvîne de ji aliyê rayedaran ve, ku serlêdana we ya penaberiye wergirtine, ji bo ku bi rengekî belaş çavkanî û sermayeyên ku li Komara Lîtvanyayê xwedî derdikevin û herwiha ji Wezaretê Koçê re bi rengekî belaş diravên ku di heyama ku maf de hatine wergirtin, bi nivîskî eşkere bikin wexta maf hat dayîn ku li Komara Lîtvanya bimîne û piştî wergirtina wan di nav sê rojan de bike;
- 6) ji bo ku Dezgeha Koçê di derbarê guhertinên cihê niştecihbûnê de tavilê agahdar bike, ne zedetir ji 3 rojen kari, eger Daîreya Koçê biryarek bide ku destûr bide rûniştina li cihê niştecihbûnê yê hilibijartî;
- 7) di dema lêkolîna serlêdana penaberiye de bêyî destûra Daîreya Koçê ji Komara Lîtvanyayê dernekevin.

AGAHİYÊN GIRÎNG ÊN TÊKILIYÊ:

Daîreya Koçberiyê

L. Sapiegos g. 1, 10312 Vilnius,
Tel. +370 5 271 7112 or 8 707 67000
E-name: info@migracija.gov.lt
Teisines.paslaugos@migracija.gov.lt
<http://www.migracija.lt>

Navenda Pêşwaziya Penaberan a Pabrade

Vilniaus g. 100, 18177 Pabradė, Švenčionys
Tel. +370 387 53 401
E-mail: urc.sekretore@vsat.vrm.lt

Navenda Pêşwaziya Penaberan a Rukla

Karaliaus Mindaugo g. 18,
55283 Rukla, Jonava district
Tel. +370 3 497 3377, +370 698 48776
E-name: centras@rppc.lt
<http://www.rppc.lt>

Navenda Pêşwaziya Penaberan a Naujininkai

A. Jaroševičiaus str. 10B, Vilnius
Tel. +370 679 41315 or +370 672 14051
E-name: naujininkai@rppc.lt

Alîkariya hiqûqî ji aliyê dewletê ve tê misogerkirin

teisines.paslaugos@migracija.gov.lt

Navenda Pêşwaziya Penaberan Girionys

Liepo st. 2, 53101, Girionys, Kaunas
Tel. +370 3 497 3377, +370 687 14640
E-name: centras@rppc.lt

Nivîsgeha Komiseriya Bilind a Penaberan a Neteweyên Yekbûyî (UNHCR) li Komara Lîtvanyayê

A. Jakšto g. 12, 01105 Vilnius
Tel. +370 5 210 7416
E-name: swestprotection@unhcr.org
<http://www.unhcr.se/lt/home.html>
UNHCR agahdarî û şîretan li ser proseyên penaberiyê û alîkariya ku ji penaxwaz û penaberên li Lîtvanya re peyda dike amade dike.

Rêxistina Navneteweyî ya Koçberiyê (IOM) Nivîsgeha Vilnius

A. Jakšto g. 12, 01105 Vilnius
Tel. +370 5 261 0115
E-name: iomvilnius@iom.lt
<http://www.iom.lt>

IOM di vegeza dilxwazî de arîkariyê dike, ku li gorî hewcedariyên kesekî tê meşandin û rêwîtiya bi ewle ya vegeerê misoger dike. IOM herwiha alîkariya ji nû ve tevlêbûnê dide kesên ku hewcedariya wan bi alîkariyê heye ku li welatên xwe bi cih bibin.

Civaka Xaça Sor a Lîtvanyayê

Konstitucijos pr. 7A, Vilnius, Europa mall,
Tabiqe 3,
<http://www.redcross.lt>
Civaka Xaça Sor a Lîtvanyayê alîkariyên hiqûqî û mirovî û herwiha ji bo peydakirina endamên malbat û xizmên arîkariyê dide.

Şewirmendiya qanûnî:

Te. +370 601 61 179
+370 672 32 469
+370 672 32
E-name: legal@redcross.lt

Çavdêrî:

Tel. +370 682 16 597
E-name: stebesena@redcross.lt

Peydakirina endamên malbatê û dirûstkirina peyvendiya

Tel. +370 652 92 905
Dezgeha Xêrxawziya Caritas Vilnius
Kalvarijų g. 39, Vilnius
Tel.: +370 673 24 225
E-name: kulturunamai@vilnius.caritas.lt
<http://www.vilnius.caritas.lt>



Di vê pirtûkokê de agahiyên kurt li ser proseyên penaberiyê, maf û erkên sereke yên penaxwazan û herwiha encamên muhtemel ên nepêkanîna van erkan hene. Tenê armanca vê pirtûkokê ew e ku agahdariyan bide, ji ber ku ew tu maf û berpirsiyariyên hiqûqî naafirîne/nahevine. Heger pêdiviya we bi ravekirinên zêde yên agahiyên di vê pirtûkokê de hebe an jî hûn dixwazin li ser nixandina serîlêdana xwe bêtir bizanin, ji kerema xwe serî li Daîreya Koçê bidin. Herwiha hûn dikarin ji bo şîret û şewirdariyên zêde serî li ekîba dadrêsiya Xaça Sor a Lîtvanyayê bidin bi **legal@redcross.lt**