



د پناغوبښتونکو لپاره یادښت

په نظامي حالت، اضطراري حالت او د
غمیزو د مدیریت پرمهال د پناغوبښتني د
طرز العملونو په اړه

تاسو په لیتوانیا کې د پناه غوښتنه کړې ده یا تاسو پلان لرئ چې درخواست وکړئ چې له مخې یې ادعا کېږي چې نه شئ کولای د عدلي څار، جگړې او تاوتریخوالي له مله خپل هېواد ته ستانه شئ. له هغه راهیسې چې تاسو د پناه غوښتنه کړې، تاسو ته د یوه پناغوبښتونکي په سترګه کتل کېږي تاسو د یوه پناغوبښتونکي په حیث ګڼ شمېر حقوق او مسؤلیتونه لرئ چې له مخې یې اړ یاست ترڅو د لیتوانیا جمهوریت اساسي قانون او نورو قوانینو ته درناوی ولرئ. لیتوانیا دمګړې د کډوالۍ د مخ په زیاتېدونکي بهیر له وجې بیرنۍ حالت تجربه کوي، نو دغه لارښود تاسو ته په نظامي حالت، بیرني حالت او د غمیزې پرمهال د پناغوبښتنې د طرز العملونو په اړه مهم معلومات وړاندې کوي.

مهم موارد: په دغه یادښت کې مندرجه معلومات د نافذه قوانینو مطابق چمتو شوي. قوانین او مقررات کېدې شي د وخت په تېرېدو سره تعدیل او ضمیمه شي. که چېرې کومه پوښتنه لرئ، د کډوالو چارو د ریاست له مسوولینو یا قاضي څخه چې کولای شي د پناغوبښتنې د طرز العملونو او همدارنګه ستاسو د حقوقو او مسوولیتونو په اړه نور معلومات درکړي پوښتنه وکړئ.



چېرې او څنګه کولای شم د پناه غوښتنه وکړم؟

تاسو پناه غوښتنه کولای شئ:

- 1) په مرزي تلاشيو يا ترانزيتي زونونو کې - د ایالت د مرزي ګارد خدماتي ادارې ته؛
- 2) لیتوانیا ته په قانوني ډول د داخلېدو په صورت کې - د کډوالو ریاست ته یا د دولت د سرحدي ګارد خدمتي ادارې ته؛
- 3) د لیتوانیا بهر - په بیلاروس کې د لیتوانیا جمهوریت په سفارت کې.

په سرحدي کرښه کې پاتې کېدل (د دولت سرحد نه د لیتوانیا جمهوریت خاورې کې ۵ کیلو متره ژور دننه) وروسته له دې چې په غیر منظم ډول په دولت سرحد تیرېږي د لیتوانیا جمهوریت په خاوره کې پاتې کېدل نه ګڼل کېږي. د دې پر بنسټ، د دولت د سرحدي ګارد خدماتي اداره ممکنه دا چې ستاسو د پناه غوښتنې غوښتنلیک منلو څخه انکار وکړي، پرته لدې چې دا ثابت شي چې تاسو د وسله والې جگړې، ځورونې نه شاتګ کوئ یا د بشري موخو لپاره د لیتوانیا جمهوریت خاورې ته د ننوتلو په لټه کې یاست.

د پناه لپاره د غوښتنلیک فورم وړیا دی او دغه فورم باید په فزیکي ډول اړونده ادارې ته وسپارل شي، او یا هم د کورنۍ مشر غړی کولای شي دغه فورم د کورنۍ د کوچنیو غړیو په وکالت یادي ادارې ته وسپاري. ستاسو پناغوبښتنه کېدې شي په شفاهي یا کتبي ډول وي، خو دا مهمه ده چې په هغې کې ستاسو اصلي لاملونه بیان کړئ چې تاسو نشئ کولی بیرته خپل اصلي هیواد ته لاړ شئ او خپل معلومات درج کړئ: لکه ستاسو نوم، د زېږېدو نېټه او نور هغه معلومات چمتو کړئ چې تاسو یې لرئ.

د ILTU کوډ څه شی دی؟

ستاسو د پناه غوښتنې د ثبتولو نه وروسته، تاسو ته به د بهرنیانو د راجسټریشن کارت درکړل شي. د کارت اتمه نقطه ستاسو د ILTU کوډ لري، چې یوولس عددونه لري. دا ستاسو ځانګړی کوډ دی چې تاسو سره د معلوماتو سیستم کې ستاسو ډاټا موندلو کې مرسته

کوي. که تاسو د کډوالو ریاست یا د سرحدی گارد خدماتی ادارې افسرانو ته عریضه وکړئ، مهربانی وکړئ خپل ILTU کوډ په غوښتنلیک کی په گوته کړئ. که تاسو تر اوسه د بهرنيانو د راجسټریشن کارت نلرئ او خپل ILTU کوډ نه پیژنئ، مهربانی وکړئ خپل نوم، د زیږون نیټه او تابعیت په خپل غوښتنلیک کی ولیکئ او/یا د هغه سند یوه کاپی (عکس) ضمیمه کړئ چې تاسو یی لرئ.



ستاسو د پناغوبنټني د طی مراحل کولو مسؤليت څوک لري؟

په لیتوانیا کی د پناغوبنټنه مطلقا پدی مانا نه ده چې ستاسو د پناغوبنټني وړاندیز به هرو طی مراحل کېږي. که چېرې ستاسو د کورنی غړي - لکه ستاسو ښځه، کوچني ماشومان، ستاسو مور یا ستاسو پلار - چې په اروپایي هیواد کی استوگنه کوي، یا دا چې که چېرې تاسو له یوه داسی اروپایي هیواد څخه را رسېدلی یاست چې هلته مو پنا غوښتنه کړی ده، یا دا چې له پخوا داسی یوه وېزه یا یو د اوسېدو جواز لرئ چې د یاد هیواد لخوا صادره شوی وي، نو پدی صورت کی اړونده اروپایي هیواد کولای شي ستاسو د پناغوبنټني د څېړلو مسؤليت ولري. په دی صورت کی، د مهاجرینو ریاست کولای شي پرېکړه وکړي چې ستاسو د پناغوبنټني وړاندیز رد او بل هغه اړونده اروپایي هیواد ته یی واستوي چې ستاسو د پناغوبنټني د څېړلو مسؤليت لري. دا مهمه ده چې تاسو د خپلی کورنی د ټولو هغو غړیو په اړه معلومات ورکړئ چې له وقفي پرته په اروپایي هیوادونو کی ژوند کوي، ترڅو مخکی له دی چې ستاسو د پناغوبنټني عریضه واخیستل شي، ستاسو د پناغوبنټني لپاره د مسؤل هیواد د تشخیص کولو طرز العمل بشپړ شي.

که چېرې ستاسو د کورنی غړي په کوم بل اروپایي هیواد کی ژوند کوي، نو ستاسو او ستاسو د کورنی ترمنځ کورنی سره د بېرته یو ځای کېدو لیکلی توافق باید د کډوالو ریاست/اداري ته وسپارل شي ترڅو په اروپایي هیواد کی ستاسو د پناغوبنټني لپاره مسؤل هیواد مشخص شي.

که چېرې ستاسو د پناغوبنټني دوسیه لاهم په لیتوانیا کی تر څېړنی لاندی ده، نو پدی صورت کی به د کډوالو ریاست ستاسو د پناغوبنټني د دوسیې ارزونه وکړي.

کله او څنگه کولای شم په لیتوانیا کې د پناغوبننني لپاره خپل دلیولونه وړاندې کړم؟

کله چې تاسو د پناغوبننني لپاره وړاندیز کوئ، نو یو متخصص یا یو لورپوری چارواکی به له تاسو څخه اولیه مرکه اخلي، له تاسو څخه به شته معلومات راټولوي او ستاسو تصویر او گوتو نښې به اخلي. له دغې مرکې څخه موخه دا ده ترڅو ستاسو او ستاسو د کورنۍ د غړیو، ستاسو د راتلو د مسیر او هغو اړینو اسنادو او د پناغوبننني لپاره د موجه لاملونو په اړه معلومات راټول کړي چې له مخې یې ستاسو د پناغوبننني لپاره مسؤل هېواد مشخصېږي. مخکې له دې چې د پناغوبننني په اړه پرېکړه وشي، د کډوالو له ریاست څخه یو متخصص له تاسو څخه اولیه مرکه اخلي ترڅو تاسو ته یو داسې ملاقات تنظیم کړي چې له مخې یې ستاسو د پناغوبننني لاملونه په تفصیل سره تشریح او تاسو ته هغه ضمني اسناد چمتو کړي چې پخوا مو نه درلودل او د پناغوبننني لپاره ستاسو له ټیوتونو څخه ملاتړ کوي. مرکې محرمې دي او معلومات به د عامو خلکو او ستاسو د هېواد د چارواکو سره شریک نه شي. د کډوالو چارو ریاست او نورې عامه ادارې، قاضیان او ترجمانان نه شي کولای د معلوماتو د محرم ساتنې د قوانینو له مخې دغه معلومات چاسره شریک کړي. د متخصص لپاره ټول هغه معلومات چې تاسو یې چمتو کوئ اړین دي او د یادو معلوماتو له مخې ستاسو د پناغوبننني د دوسې ارزونه کوي ترڅو د دغو معلوماتو له مخې اړونده شرایط پوره او دا پرېکړه وکړي چې آیا د پناغوبننني لپاره ستاسو ادعا موجه ده که څنگه. د مرکې پرمهال:

- واضح کړئ چې په خپل هېواد کې د کوم ډول گواښ سره مخ یاست او وجه یې څه ده؛
- د پناغوبننني د دوسې د مسؤل سره مرسته وکړئ او ټول جریان ورته بیان کړئ. د کډوالو ریاست کولای شي د غوره او مناسبو ټیوتونو په صورت کې پدې اړه اقدامات او قانوني پرېکړې وکړي؛
- هبله کوو هر څومره ژر چې کولای شئ ټول هغه اسناد او نور اړونده ټیوتونه وړاندې کړئ چې د پناغوبننني په برخه کې ستاسو د دوسې سره مرسته کوي (لکه برېښنايي فورم). که تاسو د خپل پناه غوښتنلیک سپارلو پر مهال تاسو شواهد نلرئ، مگر تاسو د ترلاسه کولو امکان لرئ، نو ژر تر ژره یې وکړئ او د کډوالو ریاست یا د استوګنې مرکز یو کارمند ته یې وړاندې کړئ. که تاسو غواړئ بحث وکړئ چې د خپل پناه غوښتنلیک د ثابتولو لپاره کوم ډول شواهدو ته اړتیا لرئ، تاسو کولی شئ د لیتوانیا سره صلیب وکیلانو سره اړیکه ونیسئ (اړیکې د خپرونې په پای کې شتون لري).
- که چېرې تاسو نه شئ کولای اړونده اسناد چمتو کړئ، نو د کډوالو ریاست به هغه شرایط او اسناد و ارزوي چې تاسو وړاندې کړي دي او کولای شي ستاسو د پناغوبننني د اعطا پرېکړه وکړي، دا چمتو کړي چې سوابق مو مشرح، بشپړ او د کډوالو ریاست لخوا د راټولو شویو معلوماتو مطابق دی؛

• په له مخکې تنظیم شویو مرکو کې گډون کول؛

- که چېرې تاسو کومه پوښتنه اشاره کړې ده.

که چېرې تاسو د مهاجرینو مرسته و نه کړئ، په مرکه ځوابونه وړاندې نه کړئ

د څېړلو په برخه کې شویو پوښتنو ته اړین معلومات او



اړونده اسناد پټ کړئ، د خپلې پناغوبنټنې د دوسي لپاره د معلوماتو په راټولولو کې پاتې راشئ، نو د کډوالو ریاست حق لري چې ستاسو د اعتبار په اړه شک پیدا کړي او ستاسو د پناغوبنټنې په اړه د رد پرېکړه وکړي.

د لومړنۍ / راجسټریشن مرکي په جریان کې، خپل اړونده تلیفون شمیره او / یا برېښنالیک پته او / یا په لیتوانیا کې د ملګرو / آشنا خلکو اړیکې، یا نورې اړیکې چې تاسو سره د تماس لپاره کارول کیدی شي په ګوته کړئ. که ستاسو د اړیکو معلومات بدل شوي وي، د کډوالو ریاست ته د برېښنالیک له لارې خبر ورکړئ **info@migracija.gov.lt**، یا په مستقیم ډول د هغه متخصص سره اړیکه ونیسئ چې ستاسو د پناه غوښتنې غوښتنلیک معاینه کوي (ستاسو د **ILTU** کوډ په ګوته کړئ، کوم چې ستاسو په پیژندلو کې مرسته کوي).

آیا زما د مرکي پرمهال به ترجمان یا ژباړن موجود وي؟

که چېرې اړتیا وه، ترجمان باید په ټولو مرکو کې حاضر وي. د مرکي پرمهال:

- داډ ترلاسه کړئ چې د ترجمان په اړه په سمه توګه پوه شوي یاست. که چېرې تاسو د ترجمان په اړه معلومات نه لرئ، نو دا موضوع باید د مرکه اخیستونکي سره شریکه کړئ.
- د ترجمان یوازینی دنده دا ده چې له شخصي نظریاتو پرته ستاسو او د مرکي اخیستونکي خبرې ترجمه کړي.



آيا زما د مرکي پرمهال به قاضي موجود وي؟

د مرکي پرمهال تاسو حق لرئ چې د قاضي يا وکیل غوښتنه وکړئ ترڅو تاسو ته وړيا حقوقي مرسته يا مشوره وړاندي کړي. که چېرې تاسو د مرکي پرمهال قاضي يا وکیل ته اړتيا لرئ، نو تاسو بايد دا موضوع د مرکي اخيستني د افسر يا متخصص سره شريکه کړئ. همدارنگه تاسو کولای شئ له مخکي د ايمپل

teisines.paslaugos@migracija.gov.lt

له لاري په مرکه کي د وکیل د حضور غوښتنه وکړئ (کله چې د ايمپل له لاري غوښتنه کوئ ترڅو ستاسو د ILTU کود تشخيص شي او تاسو سره د هونت په برخه کي مرسته وکړي) او يا هم کولای شئ خپله غوښتنه په فزيکي ډول د خپل استوگنيز مرکز رسمي مسؤل يا کارکوونکي ته وسپارئ.

همدارنگه وړيا حقوقي مرسته د ليتوانيا د سره صليب د حقوقي ټيم له لاري د لاسرسي وړ ده (پدې اړه د اړيکو معلومات د لارښود په پای کي درج شوي دي).

تاسو کولای شئ په خپله خوښه او خپلو مصارفو باندې ځان لپاره په مرکه کي د حضور په موخه وکیل استخدام کړئ. که چېرې تاسو غواړئ وکیل مو په مرکه کي حضور ولري، نو د کډوالو رياست ته له مخکي پدې اړه خبر وکړئ.

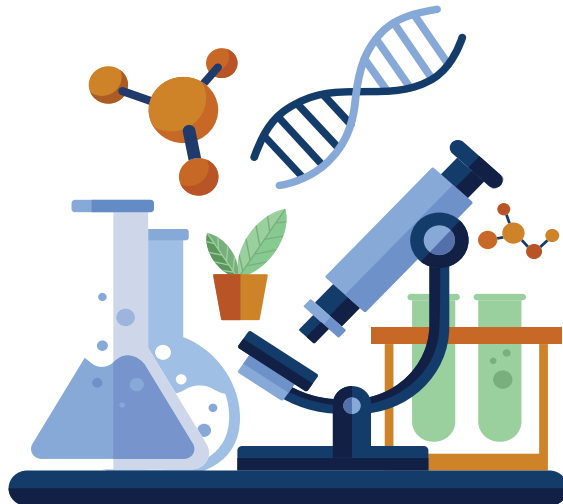
په مرکه کي ستاسو گډون او د کډوالو رياست ته د پناغوښتنې لپاره د بشپړو معلوماتو چمتو کول يوه اساسي موضوع ده، حتی که قاضي يا وکیل هم حضور ولري.



آيا د پناغوبنتني د دوسيې د ارزوني پرمهال اضافي څيړني يا تحقيق ته اړتيا شته؟

كډوالو رياست بناني ستاسو د عمر يا كورنۍ سره د هغو غړيو په اړه د شك په صورت كې د سن د تثبيت په موخه د يوي آزمويې يا د **DNA** تېسټ غوښتنه وشي، چې تاسو سره ژوند كوي او يا هم په ليتوانيا كې ژوند كوي. دغه آزمويې يوازي ستاسو د موافقي په صورت كې ترسره كېدې شي.

كه چېرې ستاسو د پناغوبنتني شرائط د هغه فزيكي تاوتریخوالي له امله تسهيل شوي وي چې تاسو يې له امله رنځېدلي ياست، د كډوالو رياست كولاى شي ستاسو د موافقي په صورت كې د طبي معايې غوښتنه وكړي. معايې مهمه ده ځكه پدې سره به د هغه تاوتریخوالي پټېينه وشي چې تاسو سره پخوا شوى و. كه چې د كډوالو رياست د طبي معايې د ترسره كولو غوښتنه نه كوي، او تاسو پدې باور ياست چې د دغې معايې ترسره كول به ستاسو د دوسيې سره مرسته وكړي، نو تاسو دا حق لرئ چې ياده معايې په خپله خوښه او خپل لگښت سره ترسره او پايلې يې د كډوالو رياست ته وسپارئ.



زما د پناغوبنتني د دوسي په اړه څوک او څنگه تحقيق کوي؟

د کډوالو رياست د پناغوبنتني دوسيه څېړي. مخکې له دې چې پدې اړه پرېکړه ترسره شي بشپړ، خپلواک او الزامي تحقيقات ترسره کېږي. د دغې پروسې په جريان کې به د کډوالو رياست ستاسو لخوا چمتو شوي معلومات و څېړي، همدارنگه ستاسو د هغو شرائطو په اړه به اضافي معلومات راټول کړي چې تاسو ورته د خپلې دوسيې پرمهال اشاره کړې وه. د هر ډول اړينو معلوماتو له راټولو وروسته به د کډوالو رياست ارزونه وکړي چې ايا ستاسو موجوده شرائط کولای شئ ستاسو پناغوبنتنه تضمين کړي، همدارنگه هغوی به پدې اړه يوه کتبي پرېکړه ترسره کړي. تاسو ته به د کډوالو رياست لخوا ستاسو د پناغوبنتني په اړه د ترسره شويې پرېکړې په اړه خبر درکړي. په پرېکړه کې بايد د تصميم نيونې اړونده ټول حقيقي او حقوقي لاملونو ذکر شوي وي او د اړتيا په صورت کې د استيناف غوښتنې په اړه معلومات چمتو شوي وي.

له مرکې مخکې، وروسته او د مرکې په جريان کې کولای شئ اسناد او نور ثبوتونه چمتو کړئ ترڅو ستاسو د پناغوبنتني په دوسيه کې درج شوي حقائق تثبیت او حمايه کړي. کولای شئ خپل ثبوتونه د کډوالو رياست ته د **info@migracija.gov.lt** ایمېل له لارې تسليم کړئ (کله چې خپله غوښتنه د ایمېل له لارې مطرح کوئ، مهرباني وکړئ خپل د **ILTU** کود ته چې ستاسو د هوښت تثبیت کوي اشاره وکړ). که تاسو د هغه کس د اړیکو معلومات پېژنئ چې ستاسو د پناه غوښتنې غوښتنلیک مسؤل دی، تاسو کولی شئ په مستقیم ډول مسؤل کارمند ته شواهد واستوئ.

زما د پناغوبنتني پروسه به څومره وخت ونیسي؟

د پناغوبنتني دوسيې کېدې شي په عام ډول يا بېرني توگه پروسې يا طی مراحل شي.

د بېرني طی مراحل کولو له مخې د پناغوبنتني دوسيه بايد په ۰۱ کاري ورځو کې وڅېړل شي، خو په عام ډول د طی مراحل کولو له مخې بيا بايد د پناغوبنتني دوسيه له عريضې يا غوښتنلیک وروسته په ۶ مياشتو کې وڅېړل شي. که تاسو د خپل پناه غوښتنلیک په اړه پرېکړه په وخت تر لاسه نه وي کړې، د کډوالو رياست سره د برينناليک له لارې اړیکه ونیسئ **info@migracija.gov.lt** د کډوالو رياست بايد تاسو ته په دې اړه معلومات درکړي چې کله ستاسو په قضيه کې پرېکړې صادرولو پلان لري.

ولې د پناغوبنتني دوسيې په څېړلو کې وقفه رامنځ ته کېږي؟

تاسو بايد د خپلې پناغوبنتني د دوسيې څېړني پرمهال په لیتوانيا کې حضور ولرئ. که چېرې تاسو پداسې حال کې لیتوانيا ترک کړئ چې د پناغوبنتني دوسيه مو د طی مراحل کولو په جريان کې وي، يا که چېرې د کډوالو رياست و نه شي کولای د ځيني نورو لاملونو له وجې په 72 ساعتونو کې تاسو سره اړیکه ونیسي، نو پدې صورت کې به ستاسو د پناغوبنتني دوسيه پای ته رسي.

که چېرې تاسو دا پرېکړه کوئ چې د کډوالو رياست د پرېکړې لپاره په تمه نه پاتې

کېږئ، نو لیتوانیا ترک کړئ او په کوم بل اروپایي هېواد کې د پنا غوښتنه وکړئ، دغه هېواد به ستاسو د ګوټي نښې ته چې په لیتوانیا کې ثبت شوي وه په کتو سره تاسو بېرته لیتوانیا ته واستوي ترڅو هلته ستاسو د پناغوښتنې دوسیه وڅېړل شي.

کله او څنگه کولای شم له خپلي پناغوښتنې څخه لاس په سر شم؟

که چېرې تاسو نه غواړئ په لیتوانیا کې مو د کډوالۍ دوسینه دوام وکړي، کولای شئ په هر وخت کې کډوالو ریاست ته د: info@migracija.gov.lt ایمېل له لارې د یوې کتبي خبرتیا په ورکولو سره هر وخت چې خوښه مو ویله دغې پروسی سره بایکایټ وکړئ. په دې صورت کې به ستاسو د پناغوښتنې دوسیه طی مراحل نه شي او تاسو باید خپل اصلي هېواد ته ستانه شئ.

د پناغوښتنې د دوسیی تر څېړلو وروسته کډوالو ریاست کومې پرېکړې ترسره کولای شي؟

لیتوانیا دوه ډوله پنا ورکوي: د مهاجرت حالت او د مرستو له لارې مصونیت ورکول.

- د مهاجرت حالت هغو پناغوښتونکو لپاره اطلاق کېدی شي چې په خپل هېواد کې د توکم، دین، قومیت، په مدني ټولنو کې د غریټوب یا سیاسي لیدلوري جلا وطنی، خپل اصلي هېواد کې د عدم مصونیت له امله د عدلي تعقیب سره مخ وي، یا هغه کسان چې له خپل اصلي هېواد څخه د باندې دي او نه شي کولای د پورته ذکر شویو ګواښونو له امله خپل هېواد ته ستانه شي.
- د مرستو په واسطه مصونیت د هغو پناغوښتونکو لپاره اهدا کېږي چې له خپل اصلي هېواد څخه د باندې دي او نه شي کولای د لاندې ګواښونو له امله خپل هېواد ته ستانه شي: (۱) کله چې هغوی د شکنجې، ناوره یا ظالمانه چلند او غیر انساني چلند له امله د ګواښ سره مخ وي؛ (۲) کله چې هغو ته د اعدام یا کومې بلې شدیدې جزا ګواښ متوجه وي؛ (۳) کله چې د هغوی ځان او روغتیا، خوندیتوب او آزادی ته د یوې داخلي یا نړیوالې شخړې

همدارنګه د کډوالو ریاست کولای شي داسې پرېکړه وکړي چې له مخې یې تاسو ته په لیتوانیا کې پنا در نه کړل شي. په داسې مواردو کې به تاسو اړ واست چې خپل اصلي هېواد ته ستانه شئ. که څه هم په ځینې مواردو کې، که چېرې ستاسو د پناغوښتنه رد کېږي، د کډوالو ریاست بیا هم کولای شي پرېکړه وکړي چې تاسو ته په لیتوانیا کې د موقتي استوګنې داسې مجوز درکړي چې په پناغوښتنه پورې تړاو و نه لري. دا ډول پرېکړه په هغه صورت کې کېږي کله چې پناغوښتونکي اړونده شرائط نه شي پوره کولای، خو پناغوښتونکی یو بې سرپرسته کوچنی وي چې بهرني هېواد ته نه وي استول شوی، نه شي کولای د بشري ملحوظاتو له امله لیتوانیا هېواد ترک کړي (د مثال په ډول، پناغوښتونکی نه شي کولای بل بهرني هېواد ته ستون او لیتوانیا ترک کړي (لکه یو ناروغ پناغوښتونکی)، یا دا چې پناغوښتونکی له نافذه قوانینو څخه د سرغړونې له امله کوم بل بهرني هېواد ته ستون او لیتوانیا ترک کړي (د مثال په ډول، کله چې د کډوالو ریاست ته دا معلومات کېږي چې د پناغوښتونکي آزادي په خطر کې ده او خپل اصلي هېواد ته د ستنېدو په صورت کې د تاوتریخوالي د ګواښ سره مخ دی).

کله چې ستاسو د پناغوبښتنې د رد یا قبولۍ په اړه پرېکړه کېږي، نو تاسو ته باید د پرېکړې په اړه خبر او په خپله مورنۍ ژبه د پرېکړه لیک یوه کاپي په واک کې درکړل شي. په پرېکړه کې باید د تصمیم نیونې اړونده ټول حقيقي او حقوقي لاملونو ذکر شوي وي او د اړتیا په صورت کې د استیناف غوښتنې په اړه معلومات چمتو شوي وي.

کله چې د کډولو د ریاست لخوا زما د پناغوبښتنه په اړه د رد پرېکړه کېږي، نو زه څه کولای شم؟

کله چې د کډوالو ریاست لخوا ستاسو د پناغوبښتنې د رد پرېکړه کېږي، کولای شئ د پرېکړې پر وړاندې د استیناف غوښتنه وکړئ. کله چې مسؤل چارواکي یا کارکوونکي تاسو ته د پرېکړې په اړه خبر درکوي او تاسو د پرېکړې په اړه مخالفت کوئ، نو مهرباني وکړئ پدې اړه مسؤل چارواکي یا کارکوونکي ته ووايئ چې تاسو د دغې پرېکړې په اړه اعتراض لرئ او غواړئ پر وړاندې یې د استیناف غوښتنه کوئ او هيله لرئ چې د ایالتي ادارې د وړیا حقوقي مرستې له امتیازاتو استفاده (لکه د وکیل مرسته چې د استیناف غوښتنې په صورت کې د ایالتي ادارې لخوا ورکول کېږي)، استفاده کوئ. وړیا ایالتي مرستې یعنی دا چې ستاسو لپاره ټاکل شوی مسؤل به محکمې ته ستاسو شکایت چمتو کوي او تاسو به د استیناف محکمې استماعیه غونډې ته رسوي. همدارنگه تاسو کولای شئ په خپله خوښه او خپلو مصارفو باندې ځان لپاره وکیل ونیسئ ترڅو د کډوالو ریاست د پرېکړو پر وړاندې د استیناف غوښتنې په استماعیه ناستو کې ګډون وکړي. په دې صورت کې به تاسو و نه شئ کولای د ایالتي ادارې حقوقي مرسته ترلاسه کړئ.

د کډوالو ریاست لخوا ترسره شويې پرېکړه باید په د پرېکړې د صدور له نېټې وروسته په ۷ ورځو کې د ننه تعدیل شي. دا چې د پناغوبښتنې دوسې معمولاً په محکمه کې په شفاهي ډول څېړل کېږي، نو تاسو به دا فرصت ولرئ چې په استماعیه ناسته کې حضور ولرئ او خپل نظر وړاندې کړئ. محکمه کولای شي د پناغوبښتنې دوسیه د نویو آزموینو یا د استیناف غوښتنې د تائیدې په صورت کې بېرته د کډوالو ریاست ته واستوي.

که چېرې محکمې د پرېکړې د اعلان پرمهال ستاسو استیناف غوښتنه تائید نه کړه او تاسو د پرېکړې په اړه اعتراض درلود، نو تاسو باید دا موضوع د خپل وکیل سره چې ستاسو استازیتوب کوي او تاسو ته هغو پرېکړو په خبر درکوي چې تاسو یې په اړه اعتراض لرئ، شریکه کړئ، او همدارنگه هغوی ته دا هم ووايئ چې تاسو غواړئ له خپل هغه امتیاز څخه ګټه پورته کړئ چې د اعتراض درلودلو په صورت کې د ایالتي ادارې لخوا د حقوقي مرستې په برخه کې ورکول کېږي. همدارنگه تاسو کولای شئ د پرېکړې په اړه خپل اعتراض او دا چې تاسو غواړئ د ایالتي ادارې له حقوقي مرستې استفاده کوئ، د

کله چې د teisines.paslaugos@migracija.gov.lt ایمیل له لارې هم وسپارئ (کله چې د ایمیل له لارې اړیکه نېسئ، د خپل هغه **ILTU** کود نه استفاده وکړئ چې ستاسو په معرفت کې مرسته کوي). همدارنگه پدې برخه کې کولای شئ له خپل هغه وکیل څخه استفاده وکړئ چې په خپل شخصي لګښت مو د پرېکړې پر وړاندې د اعتراض په موخه ځان ته ګومارلی دی. استیناف غوښتنه باید د محکمې له پرېکړې وروسته په 14 ورځو کې د ننه د لیتوانیا د سترې محکمې د قوانینو مطابق وشي. د لیتوانیا ستره محکمه کولای شي دا

پرېکړه وکړي چې دوسیه د بیا ارزونې یا د استیناف د دفعې په موخه بېرته د کډوالو ریاست ته ارجاع کړي. که چېرې ستاسو شکایت نه منل کېږي، نو دا ډول پرېکړه باید نهایی وگنل شي او د استیناف په موخه نوره و نه ارزول شي. په داسې مواردو کې به تاسو اړ واست چې خپل اصلي هواد ته ستانه شئ.

سیمه نیزه محکمه باید استیناف غوښتنه ومني او د استیناف غوښتنې د ورود له نېټې وروسته په 2 میاشتو کې پرېکړه صادره کړي، همدارنگه د لیتوانیا ستره محکمه هم باید استیناف غوښتنه ومني او د استیناف غوښتنې د ورود له نېټې وروسته په 1 میاشت کې د ننه خپله پرېکړه صادره کړي.

که چېرې تاسو ته د حکومت لخوا تضمین شوي مرسته درکړل شوي وي، اړتیا نه لرئ خپل وکیل ته چې ستاسو وکالت کوي پیسې ورکړئ. هغه به تاسو ته هرڅه له پیسو پرته ترسره کوي او نه شي کولای تاسو ته د اضافي پیسو غوښتنه وکړي. که چېرې د حکومت لخوا کومارل شوی قاضي له تاسو څخه د خدماتو په بدله کې د اضافي پیسو غوښتنه کوي، مهرباني وکړئ د کډوالو چارو ریاست سره د pranesk@migracija.gov.lt ایمېل له لارې په اړیکه کې شئ.



ولی او په کومو شرائطو کې زما تگ او راتگ باندې محدودیت وضع کېږي؟

که تاسو په غیر منظم ډول د دولت له سرحد څخه تیریدو وروسته په سرحد کنټرول نقطې، ترانزیت زون یا د لیتوانیا جمهوریت په خاوره کې د پناه غوښتنه کړې وي، ستاسو د حرکت آزادي محدود کېدی شي؛ پرته لدې چې د کډوالو ریاست پرېکړه صادره کړي چې تاسو د لیتوانیا جمهوریت خاورې ته داخل کړئ. که چېرې د پناه غوښتنې لپاره عریضه د چټک پروسه له مخې ترسره شي، د لیتوانیا جمهوریت ته د داخلیدو پرېکړه نه ده شوي. که چېرې د لیتوانیا جمهوریت خاورې ته د ننوتلو پرېکړه صادره نه شي، پناه غوښتونکي به په سرحدي پوستو، د سرحدي کنټرول نقطو یا د دولتي سرحدي گارد خدماتي ادارې لاندې مرکزونو کې ځای پر ځای کېږي، پرته له دې چې دوی ته په خپلواکه توګه په لیتوانیا جمهوریت خاوره کې د تگ حق ورکړي.

که ستاسو د حرکت ازادي محدوده شي، تاسو باید ستاسو د حرکت آزادي محدود کولو په اړه پرېکړه ترلاسه کړئ. که تاسو دا ډول پرېکړه نه وي ترلاسه کړې، د استوګنې ځای یو افسر یا بل کارمند سره اړیکه ونیسئ، له دوی څخه وغواړئ چې تاسو د هغه پرېکړې سره آشنا کړي چې ستاسو د حرکت آزادي محدودوي. په دې حالت کې، تاسو کولی شئ د لیتوانیا سره صلیب ټولني وکیلانو سره هم اړیکه ونیسئ (اړیکې معلومات د دې پاڼې په پای کې موندل کېدی شي).

که چپري په مرکز کې تاسو ته طبي، ټولنيزه، تعليمي او نور اړين خدمات يا د رواني روغتيا په برخه کې ملاتړ نه چمتو کېږي، نو پدې صورت کې ښايي تاسو وکولای شئ له مرکز څخه په موقت ډول او د مرکز د مدير په اجازه د خدماتو د ترلاسه کولو او خورو د رانيولو په موخه له مرکز څخه د باندې ووزئ.



کله چې د کډوالو د رياست يا د ايالتي ادارې د سرحدي گارد د خدماتو لخوا زما د تگ راتگ په اړه د ترسره شويې پرېکړې په اړه اعتراض لرم، څه بايد وکړم؟

هغه پرېکړه چې کډوالو د رياست يا ايالتي ادارې د سرحدي گارد د خدماتي څانگې لخوا کېږي او له مخې يې په مرکز کې زما په تگ راتگ باندې محدوديت وضع کېږي، کېدای شي پروراندې يې د پرېکړې له نېټې وروسته په 14 ورځو کې د استيناف غوښتنه وشي. تاسو دا حق لرئ چې محکمي ته د هغې پرېکړې د تعديل لپاره د غوښتنې پرمهال د وريا حقوقي مرستې غوښتنه وکړئ چې له مخې يې ستاسو په تگ راتگ باندې محدوديتونه وضع شوي دي. د محکمي هغه پرېکړه چې ستاسو استيناف غوښتنې ادعا نه تاييدوي، کېدای شي د لیتوانيا سترې محکمي ته د استيناف په موخه راجع شي. د لیتوانيا ستره محکمه بايد ستاسو استيناف غوښتنه و ارزوي او پدې اړه د استيناف لپاره د غوښتنې له نېټې وروسته په 10 ورځو کې د ننه خپله پرېکړه صادره کړي.

په کومو مواردو کې کېدای شي زه نظر بند شم؟

تاسو کېدای شي په لاندې شرايطو کې د محکمي لخوا نظر بند يا توقيف شئ:

(1) کله چې ستاسو د هونيت او تابعيت د تثبیت په اړه تحقيق کېږي؛

(2) د دې لپاره چې هغه شرايط رامنځ ته شي چې له مخې يې ستاسو د پناغونښتنې دوسيه پرمخ وړل کېږي (په هغه صورت کې چې د شرايطو په اړه معلومات د پناغونښتونکي له اجازې پرته نه شي ترلاسه کېدای)؛

(3) کله چې خپل اصلي هېواد ته ستاسو د بېرته استولو پرېکړه کېږي او تاسو بيا د پنا غوښتنه کوئ؛

- ٤) کله چې کوم بل اروپایي هېواد ته ستاسو د پناغوبننتي د دوسي د ارزوني په موخه تاسو کوم بل اروپایي هېواد ته استول کېږي او د تېبنتي لور خطر په گوته کېږي؛
- ٥) کله چې تاسو د دولت امنیت یا عامه سولې ته گواښ وړاندیز کوئ.

د توقیف لپاره بناني لاندې بدیلونه د محکمې لخوا پلي شي:

- ١) د کډوالو ریاست یا د دولت د سرحدی گارد خدماتي ادارې ته په مکرر ډول مراجعه کول؛
- ٢) د کډوالو ریاست یا د دولت د سرحدی گارد خدماتي ادارې ته ټاکلی وخت کې د یوې اړیکې له لارې د خپل استوګنځي په اړه خبر ورکول؛
- ٣) د لیتوانیا هېواد یوه داسې تبعه یا کوم بل بېګانه شخص ته چې په قانوني ډول په لیتوانیا کې استوګنه کوي د څارنیزو چارو سپارل، په داسې حال کې چې یاد شخص دا ژمنه کوي چې هغوی به د پناه غوښتونکي ساتنه او مراقبت کوي؛
- ٥) په مرکز کې د تګ راتګ د آزادۍ په برخه کې له محدودیت پرته د استوګنځي درلودل؛
- ٦) په مرکز کې په داسې حالت کې د استوګنه کول چې یوازې په داخل کې د ګرزېدو حق ولري.

که چېرې تاسو د توقیف حکم لپاره پداسې حال کې د تعدیل غوښتنه کوئ چې غواړئ یوازې ژوند وکړئ، نو تاسو باید داسې اسناد چمتو کړئ چې له مخې یې دا ثابتېږي چې تاسو د استوګنې لپاره ځای لرئ او کولای شئ له هغه څخه ساتنه او مراقبت وکړئ او د رامنځ ته شویو طرز العملونو او قوانینو تابعیت کوئ.

د څومره مودې لپاره کېدی شي زه نظر بند شم؟

د توقیف کولو یا د توقیف لپاره د بدیل اقدام پلي کولو پریکړه د محکمې لخوا کېږي. د پناه غوښتونکي توقیف باید د امکان تر حده لنډ وي او د ٦ میاشتو څخه ډیر نه وي. که چېرې بهرنی خپل اصلي هېواد ته د هغه د بیرته راستنیدو په هدف سره همکاري ونکړي (د شخصي معلوماتو له ورکولو څخه انکار وکړي، غلط معلومات وړاندې کړي، او نور) یا د داسې بهرنی بیرته ستنیدو لپاره اړین اسناد نه وي ترلاسه شوي، د توقیف موده ممکن د یوې اضافي مودې (12 میاشتو نه زیاده) لپاره وغځول شي...

آیا کولای شم د محکمې د هغې پرېکړې په اړه اعتراض وکړم چې له مخې یې توقیف کېږم؟

د محکمې هغه پرېکړه چې له مخې یې زه توقیف کېږي یا زما د توقیف لپاره بدیل اقدام وړاندې کېږي، کېدی شي د لیتوانیا سترې محکمې ته د استیناف په موخه راجع شي. د لیتوانیا ستره محکمه باید ستاسو استیناف غوښتنه و ارزوي او پدې اړه د اسپیناف لپاره د غوښتنې له نېټې وروسته په 10 ورځو کې د ننه خپله پرېکړه صادره کړي.

که چېرې تاسو توقیف شوي یاست او تاسو فکر کوئ چې ستاسو د توقیف وجه نوره پای ته رسېدلې، کولای شئ پدې صورت کې هم محکمې ته د خپل توقیف د صادر شوي حکم په اړه عرض وړاندي کړئ. کله چې تاسو د خپل توقیف په اړه محکمې ته د استیناف غوښتنه کوئ، کولای شئ د وړیا حقوقي مرستې لپاره په شرائطو برابر وئ.

د پناغوبښتنې د ارزونې په موده کې کوم حقوق لرم؟

د یوه پناغوبښتونکي په حیث، تاسو د لیتوانیا په جمهوریت کې لاندې حقوق لرئ:

- ۱) د لیتوانیا جمهوریت د ملي انستیتیوت د توقیف ځایونو او همدارنګه د په سرحدونو او ترانزیتي سیمو د چک پوښتونو لخوا په چمتو شوي مرکز کې د استوګنې پرمهال د موادو د ترلاسه کولو د شرائطو له امتیازاتو (لکه استوګنځي، خوړو او جامو) څخه د استفادې په صورت کې؛
- ۲) له مصارفو پرته ستاسو د حقونو او مسؤلیتونو په اړه او همدارنګه د پناغوبښتنو په موخه د غوښتنلیک او هغو معلوماتو د ارزونې پرمهال چې د پناغوبښتنې د ترلاسه کولو لپاره د غوښتنلیک ارزونه کېږي، د هغوی د شرائطو سره د عدم تطابق په اړه د معلوماتو ترلاسه کول؛
- ۳) د پنا اخیستنې په موخه د غوښتنلیک اړنده رسمي اسنادو مدیریت؛
- ۴) د ایالتي ادارې لخوا له اعطا شویو حقوقي مرستو څخه استفاده؛
- ۵) په هغو مواردو کې د حمل و نقل له وسائو څخه د استفادې لپاره د تاوان ترلاسه کول چې د پناغوبښتنې په ترلاسه کولو پورې تړاو لري؛
- ۶) د ژباړې له خدماتو څخه د وړیا استفادې حق؛
- ۷) د بهرنیو اتباعو د ثبت په مرکز یا د کډوالو د هرکلي په مرکز کې د وړیا طبي پالنې، رواني درملنې او ټولنیزو خدماتو ترلاسه کول؛
- ۸) د کډوالو لپاره د ملګرو ملتونو عالي کمېشنرې او نورو هغو بنسټونو ته غوښتنه کول چې د پناغوبښتونکو لپاره ځانګړې وړیا حقوقي مرسته او مشوره چمتو کوي او هغوی په هغو شرائطو باندې د برابرېدو لپاره چمتو کوي چې له د شخصي حریم په اړه اطمینان ورکوي (لکه له پولو څخه د اوبښتو نقطې او ترانزیتي زونونه؛
- ۹) وروسته له هغې چې د تر ګواښ لاندې کسانو په توګه پیژندل شي، د قبولې له هغو امتیازاتو څخه استفاده کول چې د هغوی ځانګړې اړتیاوې پوره کوي؛
- ۱۰) هغه حق چې له مخې یې کوچنیان کولای شي له عمومي زده کړې یا مسلکي پروګرامونو په تعقیب سره د پناغوبښتنې د ترلاسه کولو له نېټې وروسته حداکثر په 3 میاشتو کې په ښوونځیو کې د زده کړې لپاره په شرائطو برابر ګڼل کېږي؛
- ۱۱) د کار کولو حق، که چېرې د کډوالو ریاست د پناغوبښتونکي د تېروتنې له امله د غوښتنلیک د سپارلو له نېټې وروسته په 6 میاشتو کې د ننه په لیتوانیا کې د پنااخیستنې په اړه تصمیم نه وي نیولی.

که چېرې د کډوالو د پراخ یون له امله داسې نظامي حالت، بیړنی حالت یا د غمیزو د مدیریت حالت اعلان شوی وي چې په عیني او مؤجه دلالتو یې تضمین نه شي کېدی، بنایي د پورتنیو پناغوبښتونکو حقوق په مؤقت او متناسب ډول محدود شي. د لگول شویو محدودیتونو سره سره، د پناه غوښتونکي حق د مادي استقبال شرایطو ته، د لازمي طبي پاملرنې چمتو کول او د دولت لخوا تضمین شوي قانوني مرستي باید تل تضمین شي، او د زیان منونکو خلکو لپاره هم باید د استوګني شرایطو ته لاسرسی ولري چې د دوی ځانګړي اړتیاوي پوره کوي.

د پناغوبښتنې د طی مراحل کولو په جریان کې زما مسولیتونه څه دي؟

تاسو د یوه پناغوبښتونکي په حیث لاندې مسولیتونه لرئ:

- ١) د لیتوانیا جمهوریت د اساسي قانون، عمومي قوانینو او نور حقوقي مادو تائیدول؛
- ٢) د کډوالو د ریاست او محکمې د پرېکړې له مخې د پناغوبښتونکو لپاره د تشریح شویو دندو ترسره کول؛
- ٣) د روغتیايي معایناتو د ترسره کولو لپاره زمینه رامنځ ته کول؛
- ٤) ټول موجود اسناد او د پناه غوښتنې د دلایلو بشپړ او دقیق توضیحات وړاندې کول، د پناه غوښتونکي هويت او همدارنگه د لیتوانیا جمهوریت کې ستاسو د ننوتلو او پاتې کېدو شرایط او د لیتوانیا په جمهوریت کې د عامه چارواکو سره همکاري کول. د پناه غوښتنې د ازموینې په ترڅ کې با صلاحیته چارواکي؛
- ٥) د چارواکو لخوا د مرکي پرمهال، چې د ستاسو د پناغوبښتنې وړاندیزونه ترلاسه کېږي په لیکي بڼه او آزاد ډول د هغو منابعو او شتمنیو اعلانول چې د لیتوانیا په جمهوریت کې ترلاسه شوي دي، همدارنگه د کډوالو ریاست ته په کتبي او آزادانه ډول د هغو مرستو اعلانول چې د لیتوانیا په جمهوریت کې د پاتې کېدول پرمهال یې د حقونو په چاوکات کې ترسره کېږي او د هغو د ترلاسه کولو له نېټې درې ورځې وروسته د هغو اجرا کول؛
- ٦) په هغه صورت کې په استوګنځي کې د بدلون پرمهال د کډوالو ریاست ته سمدستي او د ٣ کاري ورځو دننه نه وروسته نه خبر ورکول چې د کډوالو ریاست داسې پرېکړه کړي وي چې له مخې یې په استوګنځي کې د اوسېدو لپاره زمینه مساعدېږي؛
- ٧) د پناغوبښتنې لپاره د غوښتنلیک د ارزونې پرمهال د کډوالو د ریاست له اجازې پرته د لیتوانیا جمهوریت نه ترک کول.



د مهمو اړیکو په اړه معلومات:

د کډوالو لپاره نړیوال سازمان (IOM)، د ویلنیوس دفتر

A. Jakšto g. 12, 01105 Vilnius

تلفون. +370 5 261 0115

ایمیل: iomvilnius@iom.lt

http://www.iom.lt

IOM د هغو کډوالو لپاره مرستی چمتو کوي چې په خپله خوښه خپل اصلي هېواد ته ستنېږي او کډوالو د اړتیاو مطابق هغوی سره خپل هېواد ته په خوندي ډول د ستنېدو په برخه کې مرسته کوي. همدارنگه **IOM** د هغو افرادو لپاره کورنۍ سره د بېرته یوځای کېدو په برخه کې مرسته چمتو کوي چې خپل هېواد کې د بېرته مېشت کېدو لپاره مرستی ته اړتیا لري.

په لیتوانیا کې د سره صلیب ټولنه

Konstitucijos pr. 7A, Vilnius, mall Europa,

3dr floor

http://www.redcross.lt

په لیتوانیا کې د سره صلیب ټولنه حقوقي او بشري مرسته او همدارنگه د کورنیو د غړیو او د هغوی د خپلوانو د پلټنې په برخه کې همکاري کوي.

قانوني مشوره ورکول

تلفون. +370 601 61 179

+370 672 32 469 ۰۷۳+

ایمیل: legal@redcross.lt

څارنه

تلفون. +370 682 16 597

ایمیل: stebesena@redcross.lt

د کورنۍ د غړو او خپلوانو تعقیبول او سره یوځای کول

تلفون. +370 652 92 905

ایمیل: tracing@redcross.lt

Caritas of Vilnius Archdiocese

Kalvarijų g. 39, Vilnius

تلفون. +370 673 24 225

ایمیل: kulturunamai@vilnius.caritas.lt

http://www.vilnius.caritas.lt

د کډوالو ریاست

L. Sapiegos g. 1, 10312 Vilnius,

تلفون. +370 5 271 7112 or +370 707 67000

ایمیل: info@migracija.gov.lt

Teisines.paslaugos@migracija.gov.lt

http://www.migracija.lt

Rukla د کډوالو د قبلونې مرکز

Karaliaus Mindaugo g. 18, 55283, Rukla

Jonava district

تلفون. +370 3 497 3377, +370 698 48776

ایمیل: centras@rppc.lt

http://www.rppc.lt

Naujininkai د کډوالو د قبلونې مرکز

A. Jaroševičiaus str. 10B, Vilnius

تلفون. +370 672 14051 or +370 679 41315

ایمیل: naujininkai@rppc.lt

Girionys د کډوالو د قبلونې مرکز

Liepų str. 2, 53101 Girionys, Kauno district

+370 687 14640, +370 3 497 3377

ایمیل: centras@rppc.lt

د دولت لخوا اعطا کېدونکې حقوقي مرسته

ایمیل: teisines.paslaugos@migracija.gov.lt

د لیتوانیا په جمهوریت کې کډوالو ته د ملګرو ملتونو عالي

کمېشنري (UNHCR)

A. Jakšto g. 12, 01105 Vilnius

تلفون. +370 5 210 74 16

ایمیل: kules@unhcr.org

http://www.unhcr.org/neu/lt

UNHCR یا د کډوالو لپاره دملګرو ملتونو عالي کمیساري

د پناغوبښتنې د طرزالعملونو او په لیتوانیا کې د موجوده

پناغوبښتونکو او کډوالو په اړه معلومات او مشوره وړاندې

کوي.

Vilnius g. 100, 18177, Švenčionys,
+370 387 53 401
urc.sekretore@vsat.vrm.lt



د دغه لارښود له مخې هغه معلومات خالص شوي دي چې د پناغويښتني د طرزالعملونو، د پناغويښتونکو د اصلي حقونو او مسؤليتونو او همدارنگه د دغو مسؤليتونو څخه د سرغړونې په صورت کې د ناوره پایلو په اړه دي. له دغه لارښود څخه اصلي هدف دا دی چې معلوما وړاندې کړي، دا ځکه چې پدې کې د هېڅ ډول حقونو او مسؤليتونو په اړه یادونه نه ده شويې. که چېرې تاسو په دغه لارښود کې د درج شویو معلوماتو په اړه نورو توضیحاتو ته اړتیا لرئ یا غواړئ د خپلې پنا غويښتني د ارزونې په اړه معلومات ترلاسه کړئ، مهرباني وکړئ د کډوالو ریاست سره په اړیکه کې شئ. همدارنگه تاسو کولای شئ د اضافي سپارښتنو او مشورو لپاره په لیتوانیا کې د سره صلیب د حقوقي خدماتو د ټیم سره د

legal@redcross.lt

ایمېل یا + 37052127322 شمېرې له لارې په اړیکه کې شئ.