



புகலிடம் கோருபவர்க- ளுக்கான குறிப்பாணை (மெமோ)

இராணுவச் சட்டம், அவசர சூழ்நிலை அல்லது
பேரிடர் மேலாண்மை ஆட்சியின் போதான
புகலிட நடைமுறைகள் பற்றிய தகவல்

TAMIL

துன்புறுத்தல், போர் அல்லது வன்முறை போன்ற ஆபத்து இருப்பதன் காரணமாக நீங்கள் உங்கள் சொந்த நாட்டிற்குத் திரும்ப முடியாது என்று கூறி, லித்துவேனியாவில் புகலிடம் கோரி விண்ணப்பித்துள்ளீர்கள் அல்லது விண்ணப்பிக்க திட்டமிட்டுள்ளீர்கள். நீங்கள் புகலிடம் கோரி விண்ணப்பித்த தருணத்திலிருந்து, நீங்கள் புகலிடம் கோருபவர் என்று கருதப்படுகிறீர்கள். புகலிடம் கோருபவராக இருப்பதன் மூலம் உங்களுக்குச் சில உரிமைகள் வழங்கப்படுகிறது, மேலும் லித்துவேனியா குடியரசின் அரசியலமைப்புச் சட்டங்களிலும் பிற சட்டங்களிலும் குறிப்பிடப்பட்டுள்ள தேவைகளுக்கு நீங்கள் இணங்கி நடக்க வேண்டும். லித்துவேனியாவில் புகலிடம் தேடி வருபவர்களின் எண்ணிக்கை வியக்கத்தக்க வகையில் அதிகரித்திருப்பதன் காரணமாகத் தற்போது அவசரநிலை எழுந்துள்ளது. எனவே இராணுவச் சட்டம், அவசர சூழ்நிலை அல்லது பேரிடர் மேலாண்மை ஆட்சியின் போதான புகலிட நடைமுறைகள் குறித்த முக்கியமான தகவல்களை இந்த வழிகாட்டி உங்களுக்கு வழங்குகிறது.



முக்கியமானது: இந்தக் குறிப்பாணையில் இடம்பெற்றுள்ள தகவல்கள் பொருந்தக்கூடிய சட்டத்தின்படி தயார் செய்யப்பட்டுள்ளன. சட்டங்கள் மற்றும் ஒழுங்குமுறைகள் அவ்வப்போது திருத்தப்படலாம் அல்லது கூடுதலாகச் சேர்க்கப்படலாம். உங்களுக்கு ஏதேனும் கேள்விகள் இருந்தால், குடிப்பெயர்வு துறையின் ஊழியர் ஒருவரிடம் அல்லது வழக்கறிஞரிடம் கேளுங்கள், அவர் புகலிட நடைமுறைகள் பற்றியும், உங்கள் உரிமைகள் மற்றும் உங்களுக்கு இருக்கும் கடமைகள் பற்றியுமான கூடுதல் தகவல்களை உங்களுக்கு வழங்குவார்.

நான் எங்கே, எப்படிப் புகலிடம் கோரி விண்ணப்பிக்கலாம்?

நீங்கள் பின்வரும் இடங்களில் புகலிடம் கோரி விண்ணப்பிக்கலாம்:

- 1) எல்லையில் இருக்கும் சோதனைச் சாவடிகள் அல்லது போக்குவரத்து மண்டலங்களில் உள்ள மாநில எல்லைப் பாதுகாப்புப் படையிடம் விண்ணப்பிக்கலாம்;
- 2) லித்துவேனியா குடியரசு பிரதேசத்தில் உள்ள குடிப்பெயர்வு துறையிடம் அல்லது மாநில எல்லைக் காவலரிடம் விண்ணப்பிக்கலாம்;
- 3) லித்துவேனியாவுக்கு வெளியே - பெலாரஸில் உள்ள லித்துவேனியா குடியரசின் தூதரகத்தில் விண்ணப்பிக்கலாம்

எல்லைக்கோட்டில் இருப்பது (மாநில எல்லையிலிருந்து லித்துவேனியா குடியரசின் எல்லைக்குள் 5 கி.மீ ஆழம்) ஒழுங்கற்ற முறையில் மாநில எல்லையைத் தாண்டிய பிறகு, லித்துவேனியா குடியரசின் பிரதேசத்தில் இருப்பதாகக் கருதப்படுவதில்லை. இதன் அடிப்படையில், நீங்கள் ஆயுத மோதல்கள், துன்புறுத்தல் ஆகியவற்றிலிருந்து பின்வாங்குகிறீர்கள் அல்லது மனிதாபிமான நோக்கங்களுக்காக லித்துவேனியா குடியரசின் எல்லைக்குள் நுழைய முற்படுகிறீர்கள் என்று நிறுவப்படாவிட்டால், மாநில எல்லைக் காவலர் சேவை உங்கள் புகலிட விண்ணப்பத்தை ஏற்க மறுக்கலாம்.

புகலிட கோரிக்கை விண்ணப்பப் படிவம் இலவசமாக கிடைக்கும். மேலும் புகலிட விண்ணப்பத்தைநேரில் சமர்ப்பிக்க வேண்டும் அல்லது வயதுவந்த குடும்ப உறுப்பினர் மைனராக (சிறு வயதினராக) இருக்கும் குடும்ப உறுப்பினர்கள் சார்பாக விண்ணப்பத்தை சமர்ப்பிக்கலாம். உங்கள் புகலிட விண்ணப்பம் வாழ்வழியாகவோ அல்லது எழுத்து மூலமாகவோ சமர்ப்பிக்கப்படலாம், ஆனால் நீங்கள் பிறந்த நாட்டிற்குச் செல்ல முடியாதது என்பதற்கான முக்கிய காரணங்களையும் உங்கள் பெயர் மற்றும் பிறந்த தேதி மற்றும் உங்களிடம் உள்ள ஆவணங்கள் என உங்களின் சரியான விவரங்களையும் குறிப்பிடுவது முக்கியம்.

ILTU குறியீடு என்றால் என்ன?

உங்கள் புகலிட விண்ணப்பத்தை பதிவு செய்த பிறகு, உங்களுக்கு வெளிநாட்டினரின் பதிவு அட்டை வழங்கப்படும். அட்டையின் புள்ளி 8ல் பதினொரு இலக்கங்களைக் கொண்ட உங்கள் **ILTU குறியீடு** உள்ளது. தகவல் அமைப்பில் உங்கள் தரவைக் கண்டறிய உதவும் உங்களின் தனிப்பட்ட குறியீடு இதுவாகும். நீங்கள் இடம்பெயர்வுத் துறை அல்லது மாநில எல்லைக் காவலர் சேவை அதிகாரிகளுக்கு விண்ணப்பித்தால், விண்ணப்பத்தில் உங்கள் **ILTU குறியீட்டைக் குறிப்பிடவும்**. உங்களிடம் இன்னும் வெளிநாட்டவரின் பதிவு அட்டை இல்லை மற்றும் உங்கள் **ILTU குறியீடு** தெரியாவிட்டால், உங்கள் விண்ணப்பத்தில் உங்கள் பெயர், பிறந்த தேதி மற்றும் குடியரிமையைக் குறிப்பிடவும் மற்றும்/ அல்லது உங்களிடம் உள்ள ஆவணத்தின் நகலை (புகைப்படம்) இணைக்கவும்.



உங்கள் புகலிட கோரிக்கை விண்ணப்பத்தைப் பரிசீலனை செய்வது யாருடைய பொறுப்பு?

லித்துவேனியாவில் புகலிடம் கோரி விண்ணப்பிப்பதனால் உங்கள் புகலிட கோரிக்கை விண்ணப்பம் லித்துவேனியாவில்தான் செயலாக்கம் செய்யப்படும் என்று அர்த்தமல்ல. உங்களது குடும்ப உறுப்பினர்கள் - உங்கள் வாழ்க்கைத்துணை, மைனராக இருக்கும் உங்களது குழந்தை, நீங்கள் மைனராக இருந்து உங்கள் தாய் அல்லது தந்தை - வேறொரு ஐரோப்பிய ஒன்றிய நாட்டில் வாழ்ந்தால், அல்லது நீங்கள் இன்னொரு ஐரோப்பிய ஒன்றிய நாட்டில் புகலிடம் கோரி விண்ணப்பித்திருந்து, அங்கிருந்து லித்துவேனியாவிற்கு வருகை தந்திருந்தால், அல்லது நீங்கள் வேறொரு ஐரோப்பிய ஒன்றிய நாட்டினால் வழங்கப்பட்ட விசா அல்லது குடியிருப்பு அனுமதியை முன்பு வைத்திருந்தால், அந்த ஐரோப்பிய ஒன்றிய நாடுதான் உங்களின் புகலிட விண்ணப்பத்தைப் பரிசீலிப்பதற்குப் பொறுப்பாகும். இத்தகைய சூழ்நிலையில், குடிப்பெயர்வு துறை உங்களின் புகலிட கோரிக்கை விண்ணப்பத்தைப் பரிசீலிக்க வேண்டாம் என்று முடிவு செய்து, உங்களின் புகலிட கோரிக்கை விண்ணப்பத்தை வேறொரு ஐரோப்பிய ஒன்றிய நாட்டிற்கு அனுப்பி வைக்கும், அந்த நாடுதான் உங்கள் புகலிட விண்ணப்பத்தைப் பரிசீலனை செய்வதற்குப் பொறுப்பாகும். பிற ஐரோப்பிய ஒன்றிய

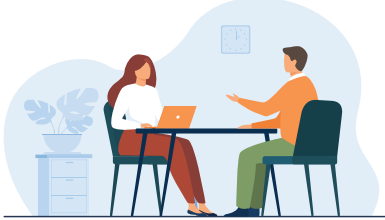
நாடுகளில் வசிக்கும் குடும்ப உறுப்பினர்கள் பற்றிய அனைத்து தகவல்களையும் தாமதமின்றி வழங்குவது முக்கியம், அப்போதுதான் உங்கள் புகலிட கோரிக்கை விண்ணப்பம் குறித்து முதல் முடிவை எடுப்பதற்கு முன்னர், உங்களுக்கும் உங்கள் குடும்ப உறுப்பினர்களுக்கும் பொறுப்பான நாட்டை அடையாளம் காண்பதற்கான நடைமுறையை நிறைவு செய்ய முடியும்.

உங்கள் குடும்ப உறுப்பினர்கள் வேறொரு ஐரோப்பிய ஒன்றிய நாட்டில் வசிக்கும் பட்சத்தில், ஐரோப்பிய ஒன்றிய நாட்டில் புகலிடம் கோரும் உங்கள் விண்ணப்பத்தை பரிசீலிப்பதற்கு பொறுப்பான நாட்டைத் தீர்மானிக்க, உங்களுக்கும் உங்கள் குடும்ப உறுப்பினர்களுக்கும் இடையே குடும்ப ஒன்று சேருதலுக்கான எழுத்துப்பூர்வ ஒப்புதலை குடிப்பெயர்வு துறையிடம் சமர்ப்பிக்க வேண்டும்.

உங்களது புகலிட கோரிக்கை விண்ணப்பம் வித்துவேனியாவில் பரிசீலனையில் இருப்பதாக கண்டறியப்பட்டால், அத்தகைய சந்தர்ப்பத்தில் குடிப்பெயர்வு துறை உங்கள் புகலிட கோரிக்கை விண்ணப்பத்தை விசாரிக்கும்.

லித்துவேனியாவில் புகலிடம் கோரி விண்ணப்பிப்பதற்கான காரணங்களை நான் எப்போது, எப்படி விளக்குவது?

நீங்கள் புகலிடம் கோரி விண்ணப்பிக்கும்போது, ஒரு நிபுணர் அல்லது அதிகாரி ஆரம்ப நேர்காணலை மேற்கொள்வார், உங்களிடம் உள்ள ஆவணங்களைப் பெற்றுக்கொண்டு, உங்கள் புகைப்படம் மற்றும் கைரேகைகளை எடுப்பார். இந்த நேர்காணலின் நோக்கம் என்னவென்றால், நீங்கள் மற்றும் உங்களுடன் வந்த உங்கள் குடும்ப உறுப்பினர்கள், நீங்கள் இந்த இடத்திற்கு எந்த வழியாக வந்தீர்கள் என்பது போன்ற தகவல்களைச் சேகரிப்பதற்கும், உங்கள் புகலிட கோரிக்கை விண்ணப்பத்தை விசாரணை செய்வதற்கு எந்த நாடு பொறுப்பு என்பதைத் தீர்மானிக்கத் தேவையான தகவல்களைச் சேகரிப்பதற்குமாகும்.



புகலிட கோரிக்கை குறித்த முடிவை எடுப்பதற்கு முன், குடிப்பெயர்வு துறையின் நிபுணர் ஒருவர் உங்களிடம் அடிப்படை நேர்காணலை நடத்துவார், அப்போது நீங்கள் ஏன் புகலிடம் கோரி விண்ணப்பித்தீர்கள் என்பதை விரிவாக விளக்குவதற்கும், நீங்கள் தெரிவித்த காரணங்களை ஆதரிக்கும் வகையில் நீங்கள் முன்னர் வழங்காத ஆவணங்களைக் கொடுப்பதற்கும் உங்களுக்கு ஒரு வாய்ப்பு வழங்கப்படும். நேர்காணல்கள் இரகசியமான முறையில் நடக்கும், மேலும்

உங்கள் சொந்த நாட்டில் உள்ள அதிகாரிகளுக்குத் தகவல் பகிரங்கமாக வெளியிடப்படாது அல்லது அனுப்பப்படாது.

குடிப்பெயர்வு துறை மற்றும் புகலிட நடைமுறையில் ஈடுபட்டுள்ள பிற பொது அதிகாரிகள், வழக்கறிஞர்கள் மற்றும் மொழிபெயர்ப்பாளர்கள் புகலிடக் கோரிக்கை கோப்பில் உள்ள தகவல்களை வெளியிடக் கூடாது என்ற கடப்பாட்டின் கீழ் உள்ளனர். நீங்கள் வழங்கும் அனைத்து தகவல்களும் உங்கள் புகலிட கோரிக்கை விண்ணப்பத்தைப் பரிசீலனை செய்யும் நிபுணருக்கு பொருத்தமான சூழ்நிலைகளை நிறுவுவதற்கும், நீங்கள் புகலிடம் கோரி விண்ணப்பிப்பதற்கான காரணங்கள் புகலிட கோரிக்கைக்கான காரணங்களுடன் ஒத்துப்போகிறதா என்பது குறித்து முடிவெடுப்பதற்கும் அவசியமானதாகும். நேர்காணலின் போது:

- உங்கள் சொந்த நாட்டில் என்னென்ன ஆபத்துகளை நீங்கள் எதிர்கொள்கிறீர்கள் மற்றும் என்னென்ன காரணங்களுக்காக இந்த ஆபத்துகளை எதிர்கொள்கிறீர்கள் என்பதை விளக்கவும்;
- புகலிட கோரிக்கை வழக்கை விசாரிக்கும் ஊழியருடன் ஒத்துழைத்து அனைத்து சூழ்நிலைகளையும் தெரியப்படுத்துங்கள். உங்கள் புகலிடக் கோரிக்கையை மெய்ப்பிக்க நீங்கள் நல்லெண்ணத்துடன் முயற்சி செய்தால், குடிப்பெயர்வு துறை நியாயமான மற்றும் சட்டபூர்வமான முடிவை எடுக்கும்;
- உங்கள் உரிமைகோரல்களை ஆதரிக்க சாத்தியமானவரை விரைவாக, உங்களால் திரட்ட முடிந்த அனைத்து ஆவணங்களையும் மற்ற ஆதாரங்களையும் (மின்னணு வடிவத்தில் உள்ளதும் அடங்கும்) வழங்கவும். உங்களின் புகலிடக் கோரிக்கையை சமர்ப்பிக்கும் போது உங்களிடம் ஆதாரம் இல்லையென்றாலும், அதைப் பெறுவதற்கு உங்களுக்கு வாய்ப்பு இருந்தால், அதை விரைவில் செய்து, இடம்பெயர்வுத் திணைக்களம் அல்லது தங்குமிட மையத்தின் ஊழியரிடம் சமர்ப்பிக்கவும். உங்கள் புகலிட விண்ணப்பத்தை உறுதிப்படுத்த எந்த வகையான ஆதாரம் தேவை என்பதை நீங்கள் விவாதிக்க விரும்பினால், நீங்கள் லிதுவேனியன் செஞ்சிலுவைச் சங்கத்தின் வழக்கறிஞர்களைத் தொடர்பு கொள்ளலாம் (வெளியீட்டின் முடிவில் உள்ள தொடர்புகள்).
- உங்களால் ஆவணங்களை வழங்க முடியாவிட்டால், குடிப்பெயர்வு துறை நீங்கள் தெரிவித்த சூழ்நிலைகளை மதிப்பீடு செய்து, உங்களுடைய வாதம் விரிவானதாகவும், முழுமையானதாகவும், ஒத்திசைவானதாகவும், மேலும் குடிப்பெயர்வு துறையால் சேகரிக்கப்பட்ட தகவலுடன் இணக்கமாகவும் இருந்தால், உங்களுக்குப் புகலிடம் வழங்க முடிவு செய்யப்படும்;
- திட்டமிடப்பட்ட நேர்காணல்களில் பங்கேற்கவும்;
- உங்களுக்கு ஏதேனும் கேள்விகள் இருந்தால், தயவுசெய்து நீங்கள் சுட்டிக்காட்டிய சூழ்நிலைகளைத் தெளிவுபடுத்தவும்.

உங்கள் புகலிட கோரிக்கை விண்ணப்பத்தைப் பரிசீலனை செய்வதற்குக் குடிப்பெயர்வு துறையுடன் நீங்கள் ஒத்துழைக்கவில்லை என்றால், நேர்காணல்களில் கலந்து கொள்ளவில்லை என்றால், நேர்காணலைக் கேட்கப்படும் கேள்விகளுக்குப் பதிலளிக்க மறுத்தால், உங்கள் புகலிட கோரிக்கை விண்ணப்பத்தைப் பரிசீலனை செய்வத-

ற்கான தகவல்களை அல்லது ஆவணங்களை வழங்கத் தவறினால், தவறான ஆவணங்கள், தவறான தகவல்களை வழங்கினால், அல்லது உங்கள் புகலிட வழக்கு விசாரணைக்கு இடையூறாக இருந்தால், குடிப்பெயர்வு துறைக்கு உங்கள் நம்பகத்தன்மை குறித்து நியாயமான சந்தேகங்கள் எழுந்து, உங்களுக்குப் புகலிடம் வழங்க மறுக்கும் முடிவை எடுக்கக்கூடும்.

ஆரம்ப/பதிவு நேர்காணலின் போது, உங்களின் தொடர்புடைய தொலைபேசி எண் மற்றும்/அல்லது மின்னஞ்சல் முகவரி மற்றும்/அல்லது வித்துவேனியாவில் வசிக்கும் நண்பர்கள்/தெரிந்தவர்களின் தொடர்புகள் அல்லது உங்களைத் தொடர்பு கொள்ளப் பயன்படுத்தக்கூடிய பிற தொடர்புகளைக் குறிப்பிடவும். உங்கள் தொடர்பு விவரங்கள் மாறியிருந்தால், இடம்பெயர்வு துறைக்கு info@migracija.gov.lt என்ற மின்னஞ்சல் மூலம் தெரிவிக்கவும் அல்லது உங்கள் புகலிட விண்ணப்பத்தை ஆய்வு செய்யும் நிபுணரை நேரடியாகத் தொடர்பு கொள்ளவும் (உங்கள் ILTU குறியீட்டைக் குறிப்பிடவும், இது உங்களை அடையாளம் காண உதவும்).

எனது நேர்காணலின்போது உரைபெயர்ப்பாளர் இருப்பாரா?

தேவைப்பட்டால், அனைத்து நேர்காணல்களின் போதும் ஒரு உரைபெயர்ப்பாளர் உங்களுக்காக ஏற்பாடு செய்யப்படுவார். நேர்காணலின் போது:

- உரைபெயர்ப்பாளர் தெரிவிப்பதை நீங்கள் நன்கு புரிந்துகொள்வதை உறுதிப்படுத்திக் கொள்ளுங்கள். உரைபெயர்ப்பாளர் தெரிவிப்பது உங்களுக்குப் புரியவில்லை என்றால், அதனை நேர்காணல் செய்பவரிடம் தெரிவிக்க மறக்காதீர்கள்.
- நீங்களும் நேர்காணல் செய்பவரும் சொல்வதை மட்டுமே உரைபெயர்ப்பாளர் உரைபெயர்க்க வேண்டும், அவரது தனிப்பட்ட கருத்தைச் சேர்க்கக்கூடாது.



எனது நேர்காணலின் போது வழக்கறிஞர் ஒருவர் இருப்பாரா?

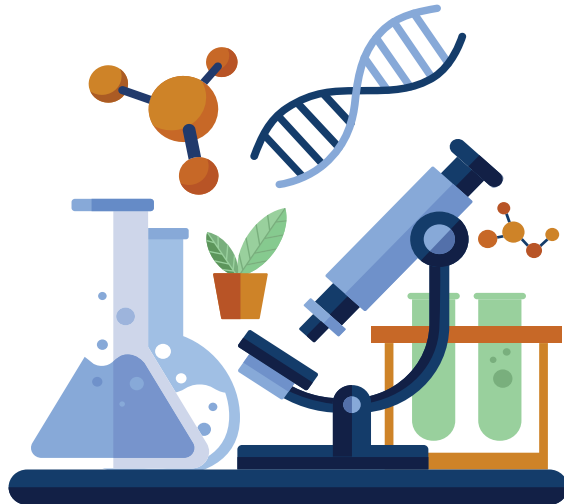
நேர்காணலின் போது, அரசாங்கத்தால் உத்தரவாதமளிக்கப்பட்ட இலவச சட்ட உதவி வழங்கும் வழக்கறிஞரின் முன்னிலையைக் கோர உங்களுக்கு உரிமை உண்டு. நேர்காணலின் போது ஒரு வழக்கறிஞர் ஆஜராக வேண்டுமென்று நீங்கள் விரும்பினால், அதனை நேர்காணல் அதிகாரி அல்லது நிபுணரிடம் தெரிவிக்க வேண்டும்.

teisines.paslaugos@migracija.gov.lt என்ற மின்னஞ்சல் முகவரிக்கு முன்கூட்டியே ஒரு கோரிக்கையைச் சமர்ப்பிப்பதன் மூலம் (விண்ணப்பிக்கும் போது மின்னஞ்சலில் உங்கள் அடையாளத்தை காண உங்களின் குறியீட்டைப் பயன்படுத்தவும்) அல்லது நீங்கள் தங்கியுள்ள மையத்தில் பொறுப்பிலுள்ள அதிகாரி அல்லது பணியாளரிடம் தெரிவிப்பதன் மூலம் நேர்காணலில் ஒரு வழக்கறிஞரின் பங்கேற்பை நீங்கள் கோரலாம்.

லித்துவேனிய செஞ்சிலுவைச் சங்கத்தின் சட்டக் குழுவிடமிருந்து இலவச சட்ட உதவியும் கிடைக்கிறது (தகவல் தொடர்புகள் குறிப்பாணையின் இறுதியில் குறிப்பிடப்பட்டுள்ளன).

உங்கள் சொந்த முயற்சியிலும், உங்கள் சொந்த செலவிலும், நீங்கள் நியமித்த சட்ட உதவி வழக்கறிஞரை நேர்காணலுக்கு அழைக்கலாம். நேர்காணலில் உங்கள் வழக்கறிஞர் ஆஜராக வேண்டுமெனில், அதனை குடிப்பெயர்வு துறைக்கு முன்கூட்டியே தெரிவிக்கவும்.

நேர்காணலில் வழக்கறிஞர் ஆஜரானாலும் உங்களது பங்கேற்பும், புகலிட விண்ணப்பத்திற்கான காரணங்கள் பற்றிய முழுத் தகவலும் குடிப்பெயர்வு துறைக்கு நீங்கள் வழங்குவது மிகவும் அவசியம்.



புகலிடக் கோரிக்கையை ஆராயும் போது கூடுதல் விசாரணைகளை மேற்கொள்ள முடியுமா?

உங்கள் வயது அல்லது உங்களுடன் வசிக்கவந்த அல்லது லித்துவேனியாவில் வசிக்கும் உறவினர்களுடன் உங்களின் குடும்ப தொடர்புக் குறித்து ஏதேனும் சந்தேகம் இருந்தால், வயது நிர்ணய பரிசோதனை அல்லது DNA பரிசோதனையை மேற்கொள்ள குடிப்பெயர்வு துறை முன்வரலாம். இந்த பரிசோதனைகள் உங்கள் ஒப்புதலுடன் மட்டுமே மேற்கொள்ளப்படும்.

உடல் ரீதியான வன்முறையை அனுபவித்தது காரணமாக நீங்கள் புகலிடம் கோரி விண்ணப்பத்திருந்தால், குடிப்பெயர்வு துறை உங்கள் சம்மதத்துடன் மருத்துவ பரிசோதனையை மேற்கொள்ளலாம். இந்த ஆய்வு முக்கியமானது, ஏனெனில் இதன்மூலம் முந்தைய வன்முறையின் அறிகுறிகளை உறுதிப்படுத்தலாம். குடிப்பெயர்வு துறை மருத்துவ பரிசோதனை செய்ய முன்வரவில்லை என்றாலும், அத்தகைய பரிசோதனையின் முடிவுகள் உங்கள் கஷ்டத்தை உறுதிப்படுத்தும் என்று நீங்கள் நம்பினால், உங்கள் சொந்த முயற்சியிலும் உங்கள் சொந்த செலவிலும் மருத்துவ பரிசோதனையை ஏற்பாடு செய்து மருத்துவ முடிவுகளை குடிப்பெயர்வு துறைக்கு சமர்ப்பிக்க உங்களுக்கு உரிமை உண்டு.

எனது புகலிட விண்ணப்பத்தை யார் விசாரணை செய்கிறார்கள், மற்றும் எவ்வாறு விசாரணை செய்யப்படுகிறது?

குடிப்பெயர்வு துறைப் புகலிட விண்ணப்பத்தை விசாரணை செய்கிறது. முடிவெடுப்பதற்கு முன் ஒரு முழுமையான, தன்னிச்சையான மற்றும் பாரபட்சமற்ற விசாரணை மேற்கொள்ளப்படுகிறது. இந்தச் செயல்பாட்டின் போது, குடிப்பெயர்வு துறை நீங்கள் வழங்கிய தகவலைப் பரிசோதிக்கும், அத்துடன் உங்கள் புகலிட விண்ணப்பத்தில் நீங்கள் குறிப்பிட்டுள்ள சூழ்நிலைகள் பற்றிய கூடுதல் தகவல்களைச் சேகரிக்கும். தேவையான அனைத்து தகவல்களையும் சேகரித்த பிறகு, நீங்கள் வெளிப்படுத்திய சூழ்நிலைகள் புகலிடம் வழங்குவதற்கான காரணங்களைப் பூர்த்தி செய்கிறதா என்பதை குடிப்பெயர்வு துறை மதிப்பிட்டு எழுத்துப்பூர்வ முடிவை வெளியிடும். உங்களைப் பற்றிய குடிப்பெயர்வு துறையின் எழுத்துப்பூர்வ முடிவு குறித்து உங்களுக்கு அறிவிக்கப்படும். முடிவெடுப்பதற்கான உண்மைத்தன்மையும் சட்டரீதியான காரணங்களும் குறிப்பிடப்பட வேண்டும். தேவைப்பட்டால், எப்படி மேல்முறையீடு செய்வது என்பது பற்றிய தகவலும் வழங்க வேண்டும்.

நேர்காணலுக்கு முன்பும், நேர்காணலின் போதும், அதன் பின்பும், உங்கள் புகலிட விண்ணப்பத்தில் கூறப்பட்டுள்ள உண்மைகளை ஆதரிக்க ஆவணங்களையும் பிற ஆதாரங்களையும் நீங்கள் வழங்கலாம். ஆதாரங்களை info@migracija.gov.it என்ற மின்னஞ்சல் மூலம் குடிப்பெயர்வு துறைக்கு சமர்ப்பிக்கலாம். (மின்னஞ்சல் மூலம் விண்ணப்பிக்கும் போது, உங்கள் ILTV குறியீட்டைத் தயவுசெய்து குறிப்பிடவும், இது உங்களை அடையாளம் காண உதவும்). உங்கள் புகலிட விண்ணப்பத்திற்கு பொறுப்பான நபரின் தொடர்பு விவரங்கள் உங்களுக்குத் தெரிந்தால், பொறுப்பான பணியாளருக்கு நேரடியாக ஆதாரங்களை அனுப்பலாம்.

எனது புகலிட விண்ணப்பத்தை பரிசீலிக்க எவ்வளவு காலம் ஆகும்?

புகலிட விண்ணப்பங்கள் பொது நடைமுறையில் அல்லது அவசர-தன்மை அடிப்படையில் பரிசீலிக்கலாம்.

அவசரத்தன்மை நடைமுறையின் கீழ் புகலிட விண்ணப்பங்கள் 10 வேலை நாட்களுக்குள் பரிசீலிக்கப்பட வேண்டும், பொது நடைமுறையின் கீழ் புகலிட விண்ணப்பங்களானது சமர்ப்பிக்கப்பட்ட நாளிலிருந்து 6 மாதங்களுக்குள் விசாரிக்கப்பட வேண்டும். இராணுவச் சட்டம், அவசர-கால நிலை அல்லது பேரிடர் மேலாண்மை ஆட்சி ஏற்பட்டால், குடிப்பெயர்வுத் துறை புகலிட விண்ணப்பத்திற்கான முடிவை விரைவில் தீர்மானிக்க உறுதிப்பூண்டுள்ளது. உங்கள் புகலிட விண்ணப்பம் குறித்த முடிவை நீங்கள் சரியான நேரத்தில் பெறவில்லை என்றால், இடம்பெயர்வுத் துறையிடம் மின்னஞ்சல் மூலம் தொடர்பு கொள்ளவும் info@migracija.gov.it உங்கள் வழக்கில் எப்போது முடிவெடுக்க திட்டமிட்டுள்ளது என்பது பற்றிய தகவலை இடம்பெயர்வுத் துறை உங்களுக்கு வழங்க வேண்டும்.

புகலிடக் கோரிக்கையின் பரிசீலனை எதனால் நிறுத்தப்படலாம்?

உங்கள் புகலிட விண்ணப்பம் பரிசீலிக்கப்படும் நேரத்தில் நீங்கள் லித்துவேனியாவில் இருக்க வேண்டும். உங்கள் புகலிட விண்ணப்பம் பரிசீலிக்கப்படும் போது நீங்கள் லித்துவேனியாவை விட்டு வெளியேறினால் அல்லது வேறு காரணங்களுக்காக குடிப்பெயர்வு துறை உங்களை 72 மணிநேரத்திற்கு தொடர்புகொள்ள முடியாவிட்டால், உங்கள் விண்ணப்பத்தின் பரிசீலனை நிறுத்தப்படும்.

குடிப்பெயர்வு துறையின் முடிவுக்காகக் காத்திருக்க வேண்டாம் என நீங்கள் முடிவு செய்து, லித்துவேனியாவை விட்டு வெளியேறி மற்றொரு ஐரோப்பிய ஒன்றிய நாட்டில் புகலிடம் கோரினால், அந்த நாடு, லித்துவேனியாவில் எடுக்கப்பட்ட உங்கள் கைரேகையின் உண்மைத்தன்மையை சரிபார்த்து, தஞ்சம் கோருவதற்கான உங்கள் விண்ணப்பத்தை இங்கே பரிசீலிப்பதற்காக உங்களை லித்துவேனியாவுக்குத் திருப்பி அனுப்பலாம்.

எனது புகலிட விண்ணப்பத்தை நான் எப்போது, எவ்வாறு திரும்பப் பெறுவது?

நீங்கள் இனி லித்துவேனியாவில் புகலிடம் கோர விரும்பவில்லை என்றால், பின்வரும் மின்னஞ்சல் முகவரியின்: info@migracija.gov.it, மூலம் குடிப்பெயர்வு துறைக்கு எழுத்துப்பூர்வமாக தெரிவித்து எந்த நேரத்திலும் புகலிடம் கோரி நீங்கள் செய்த விண்ணப்பத்தை திரும்பப் பெறலாம். அத்தகைய சூழ்நிலையில், இடம்பெயர்வு திணைக்களம் உங்கள் விண்ணப்பத்தின் தேர்வை நிறுத்துவதற்கான முடிவை வெளியிடும். புகலிட நடைமுறை முடிவடைந்த பிறகு, லித்துவேனியாவில் தங்குவதற்கு உங்களுக்கு சட்டப்பூர்வ ஆதாரம் இல்லை என்றால், இடம்பெயர்வுத் துறை உங்களை வெளியேற கட்டாயப்படுத்தும் அல்லது உங்கள் சொந்த நாட்டிற்கு நீங்கள் கட்டாயமாகத் திரும்புவதற்கான முடிவை வெளியிடும்.

புகலிட வழக்கை பரிசீலனை செய்த பிறகு குடிப்பெயர்வு துறை என்ன முடிவுகளை எடுக்க முடியும்?

லித்துவேனியா இரண்டு வகையான புகலிடங்களை வழங்குகிறது: அகதி அந்தஸ்து மற்றும் துணை பாதுகாப்பு.

- இனம், மதம், தேசியம், ஒரு குறிப்பிட்ட சமூகக் குழுவின் உறுப்பினர் அல்லது அரசியல் கருத்து ஆகிய காரணங்களுக்காக துன்புறுத்தப்படுவார்கள் என்று நன்கு அறியப்பட்ட பயத்தின் காரணமாக, அவரது சொந்த நாட்டை விட்டு வெளியே வந்த புகலிடக் கோரிக்கையாளருக்கு அகதி அந்தஸ்து வழங்கப்படும். அந்த நாட்டின் பாதுகாப்பைப் பெற முடியவில்லை, அல்லது பயப்படுகிறார், அல்லது கேள்விக்குரிய வகையில் வெளிநாட்டு குடியுரிமையை வைத்திருக்காதவர், அல்லது அவர் அல்லது அவள் தனது வழக்கமான வசிப்பிட நாட்டை விட்டு வெளியே இருப்பவர் மற்றும் மேலே குறிப்பிடப்பட்டுள்ள காரணங்களுக்காக, பயத்தின் காரணமாக சொந்த நாட்டிற்குத் திரும்புவதற்கு அஞ்சுகிறவர் அல்லது இயலாதவர்.
- தனது சொந்த நாட்டிற்கு வெளியே இருப்பவருக்கும், தீவிர உயிர் பயத்தின் காரணமாக தனது சொந்த நாட்டிற்கு மீண்டும் திரும்ப முடியாத புகலிடக் கோரிக்கையாளருக்குத் துணைப் பாதுகாப்பு வழங்கப்படுகிறது:

- 1) அவர்கள் சித்திரவதை, கொடூரமான, மனிதாபிமானமற்ற அல்லது இழிவான வன்முறை அல்லது தண்டனைக்கு உட்படுத்தப்படுவார்கள்;
- 2) மரணதண்டனையோ அல்லது மரண தண்டனை விதிக்கப்படுவதற்கோ அதிக வாய்ப்பு உள்ளது;
- 3) ஒரு சர்வதேச அல்லது உள் ஆயுத மோதலின் பாகுபாடற்ற வன்முறையின் விளைவாக அவரது வாழ்க்கை, உடல்நலம், பாதுகாப்பு அல்லது சுதந்திரத்திற்கு கடுமையான மற்றும் தனிப்பட்ட அச்சுறுத்தல் உள்ளது.

உங்களுக்கு லித்துவேனியாவில் புகலிடம் வழங்க வேண்டாம் என்றும் குடிப்பெயர்வு துறை முடிவு எடுக்கலாம். இதுபோன்ற சந்தர்ப்பங்களில், நீங்கள் உங்கள் சொந்த நாட்டிற்குத் திரும்ப வேண்டும். இருப்பினும், சில சந்தர்ப்பங்களில், புகலிடம் வழங்கப்படாவிட்டால், லித்துவேனியாவில் தற்காலிக வதிவிட அனுமதியை வழங்க குடிப்பெயர்வு துறை முடிவு செய்யலாம், ஆனால் இது புகலிடம் வழங்குவதுடன் தொடர்பில்லாதது. புகலிடக் கோரிக்கையாளர் புகலிடத்திற்கான காரணங்களைப் பூர்த்தி செய்யாதபோது அத்தகைய தீர்ப்பு எடுக்கப்படுகிறது, ஆனால் புகலிடக் கோரிக்கையாளர் எவருடைய துணையும் அல்லாமல் ஒரு மைனராக இருந்து, அவர் வெளிநாட்டிற்குத் திரும்பவில்லை எனில், புகலிடக் கோரிக்கையாளர் மனிதாபிமான காரணங்களுக்காக லித்துவேனியா குடியரசை விட்டு வெளியேற முடியாது (எ.கா., (உடல் நலக்குறைவு) மனிதாபிமான காரணங்களுக்காக புகலிடக் கோரிக்கையாளரை வெளிநாட்டிற்கு திருப்பி அனுப்ப முடியாது அல்லது லித்துவேனியாவிலிருந்து வெளியேற்ற முடியாது, அல்லது புகலிடக் கோரிக்கையாளரை வெளிநாட்டிற்குத் திருப்பி அனுப்பவோ அல்லது லித்துவேனியாவில் இருந்து வெளியேற்றவோ முடியாது, ஏனெனில் இது அகதிக் கோரிக்கையாளரை திருப்பி அனுப்பாமை கொள்கையை மீறுகிறது (எ.கா. அவர்/அவளின் சொந்தநாட்டில்,

அந்நபரின் உயிர் அல்லது சுதந்திரமானது ஆபத்தில் உள்ளது அல்லது சித்திரவதைக்கு உட்படுத்தப்படலாம் என்பதை குடிப்பெயர்வு துறை நிறுவியுள்ளது).

உங்களுக்கு புகலிடம் வழங்கப்பட்டது அல்லது மறுக்கப்பட்டது என்று எந்த முடிவு எடுக்கப்பட்டாலும், அந்த முடிவை நீங்கள் புரிந்துகொள்ளும் மொழியில் உங்களுக்குத் தெரிவிக்கப்பட வேண்டும் மற்றும் அதன் நகல் கொடுக்கப்பட வேண்டும். முடிவெடுப்பதற்கான உண்மைத்தன்மையும் சட்டரீதியான காரணங்களும் குறிப்பிடப்பட வேண்டும். தேவைப்பட்டால், எப்படி மேல்முறையீடு செய்வது என்பது பற்றிய தகவலும் வழங்க வேண்டும்.

புகலிடம் வழங்கக்கூடாது என்ற குடிப்பெயர்வு துறையின் முடிவை நான் ஏற்கவில்லை என்றால் நான் என்ன செய்ய முடியும்?

குடிப்பெயர்வு துறை உங்களுக்கு புகலிடம் வழங்க வேண்டாம் என முடிவு செய்தால், அந்த முடிவுக்கு எதிராக நீங்கள் மேல்முறையீடு செய்யலாம். எடுக்கப்பட்ட தீர்ப்பைக் குறித்து அதிகாரி அல்லது பணியாளர் உங்களுக்குத் தெரிவிக்கும் போது, நீங்கள் அந்த தீர்ப்பை உடன்படவில்லை எனில், அதிகாரி அல்லது பணியாளரிடம் இதைக் குறிப்பிட்டு, தீர்ப்பை நீங்கள் ஏற்கவில்லை என்பதையும், அதற்கு எதிராக மேல்முறையீடு செய்ய விரும்புகிறீர்கள் என்பதையும் தெரிவிக்கவும். மேலும், அரசாங்கத்தால் உத்தரவாதமளிக்கப்பட்ட இலவச சட்ட உதவி பெற விரும்புகிறீர்கள் என்பதையும் தெரிவிக்கவும் (அதாவது மேல்முறையீடு செய்ய அரசாங்க செலவில் ஒரு வழக்கறிஞரை நியமித்து உதவி பெறுதல்). அரசாங்கத்தால் உத்தரவாதமளிக்கப்பட்ட இலவச சட்ட உதவி என்பது உங்களுக்காக நியமிக்கப்பட்ட வழக்கறிஞர் நீதிமன்றத்தில் உங்களுக்கான மனுவைத் தயாரித்து விசாரணையில் உங்களுக்காக ஆஜராசுவார். குடிப்பெயர்வு துறையின் தீர்ப்புக்கு எதிராக மேல்முறையீடு செய்வதில் உங்களுக்காக ஆஜராவதற்கு உங்கள் சொந்த செலவில் நீங்கள் விரும்பும் மற்றொரு வழக்கறிஞரையும் நியமிக்கலாம். இந்த சந்தர்ப்பங்களில், அரசாங்கத்தால் உத்தரவாதமளிக்கப்பட்ட சட்ட உதவியைப் பெற முடியாது.

குடிப்பெயர்வு துறையின் தீர்ப்பு, முடிவெடுக்கப்பட்ட நாளிலிருந்து 7 நாட்களுக்குள் வட்டார நிர்வாக நீதிமன்றத்தில் மேல்முறையீடு செய்யப்பட வேண்டும். புகலிடக் கோரிக்கை வழக்குகள் பொதுவாக நீதிமன்றத்தில் வாய்மொழியாக விசாரிக்கப்படுவதால், விசாரணையில் கலந்துகொண்டு உங்கள் கருத்துக்களைத் தெரிவிக்க உங்களுக்கு வாய்ப்பு கிடைக்கும். நீதிமன்றம் புகலிட வழக்கை மீண்டும் விசாரணை செய்வதற்காக குடிப்பெயர்வு துறைக்கு அனுப்பலாம் அல்லது உங்கள் மேல்முறையீட்டை நிராகரிக்கவும் முடிவு செய்யலாம்.

நீதிமன்றம் உங்கள் மேல்முறையீட்டை கோப்பில் எடுத்துக்கொள்ளவில்லை என்பது உங்களுக்கு தெரியவந்து, அந்த முடிவை நீங்கள் ஏற்கவில்லை எனில், உங்களுக்காக ஆஜராகும் வழக்கறிஞரிடம் தெரிவிக்க வேண்டும், அவர் நீங்கள் ஏற்கவில்லை என்ற முடிவை குறித்து நீதிமன்றத்தில் எடுத்துரைப்பார். மேலும், இந்த தீர்ப்பை எதிர்த்து மேல்முறையீடு செய்ய அரசாங்கத்தால் உத்தரவாதமளிக்கப்பட்ட இலவச சட்ட உதவியை பெற விரும்புகிறீர்கள் என்றும் தெரிவிக்க வேண்டும். இந்த தீர்ப்புக்

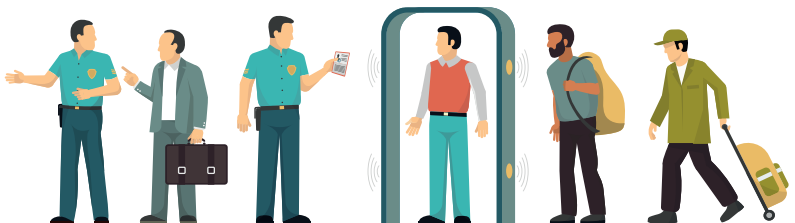


ஏன், எதன் அடிப்படையில் எனது நடமாடும் சுதந்திரம் தடைசெய்யப்பட்டுள்ளது?

இடம்பெயர்வுத் துறை உங்களை விதுவேனியா குடியரசின் எல்லைக்குள் அனுமதிக்கும் முடிவை வெளியிடாவிட்டால், எல்லைக் கட்டுப்பாட்டுப் புள்ளி, போக்குவரத்து மண்டலம் அல்லது வித்துவேனியா குடியரசின் பிரதேசத்தில் மாநில எல்லையை ஒழுங்கற்ற முறையில் கடந்த பிறகு நீங்கள் புகலிடம் கோரி விண்ணப்பித்திருந்தால், உங்கள் நடமாடும் சுதந்திரம் தடைசெய்யப்படலாம். புகலிடத்திற்கான கோரிக்கை துரிதப்படுத்தப்பட்ட நடைமுறையின் கீழ் செயல்படுத்தப்பட்டால், விதுவேனியா குடியரசில் சேர்க்கப்படுவது குறித்த முடிவு எடுக்கப்படாது. விதுவேனியா குடியரசின் பிரதேசத்தில் சேர முடிவு செய்யப்படாவிட்டால், புகலிடக் கோரிக்கையாளர்கள் விதுவேனியா குடியரசின் பிரதேசத்தில் சுதந்திரமாக நடமாடும் உரிமையை வழங்காமல், மாநில எல்லைக் காவலர் சேவையின் கீழ் எல்லைச் சோதனைச் சாவடிகள், எல்லைக் கட்டுப்பாட்டுப் புள்ளிகள் அல்லது மையங்களில் தங்க வைக்கப்பட்டுள்ளனர்.

உங்கள் இயக்க சுதந்திரம் கட்டுப்படுத்தப்பட்டால், உங்கள் இயக்க சுதந்திரத்தை கட்டுப்படுத்தும் முடிவை நீங்கள் பெற வேண்டும். நீங்கள் அத்தகைய முடிவைப் பெறவில்லை என்றால், தங்கும் இடத்தின் ஒரு அதிகாரி அல்லது மற்றொரு பணியாளரைத் தொடர்புகொண்டு, உங்கள் இயக்க சுதந்திரத்தை கட்டுப்படுத்தும் முடிவை உங்களுக்குத் தெரியப்படுத்துமாறு கேட்டுக் கொள்ளுங்கள். அத்தகைய சூழ்நிலையில், நீங்கள் வித்துவேனியன் செஞ்சிலுவை சங்கத்தின் வழக்கறிஞர்களையும் தொடர்பு கொள்ளலாம் (தொடர்புகளை இந்த துண்டுப்பிரசுரத்தின் முடிவில் காணலாம்)

மருத்துவ வசதி, சமூக ஆதரவு, கல்வி, உணவு மற்றும்/அல்லது பிற தேவையான சேவைகள் அல்லது உளவியல் ஆதரவை வழங்கவில்லை என்றால், இந்தச் சேவைகளைப் பெறுவதற்கு அல்லது மைய மேலாளரின் அனுமதியுடன் உணவு வாங்குவதற்கு நீங்கள் தற்காலிகமாக மையத்தை விட்டு வெளியேற அனுமதிக்கப்படலாம்.



குடிப்பெயர்வு துறை அல்லது மாநில எல்லைப் பாதுகாப்புப் படை எனது நடமாட்டச் சுதந்திரத்தைக் கட்டுப்படுத்தும் முடிவை நான் ஏற்கவில்லை என்றால் நான் என்ன செய்ய முடியும்?

2 குடிப்பெயர்வு துறை அல்லது மாநில எல்லைப் பாதுகாப்புப் படையின் முடிவு, ஒரு நபரை நடமாட்டச் சுதந்திரத்தின் மீதான கட்டுப்பாடுகள் கொண்ட ஒரு மையத்தில் வைப்பதற்கு, முடிவெடுக்கப்பட்ட தேதியிலிருந்து 14 நாட்களுக்குள் நீதிமன்றத்தில் மேல்முறையீடு செய்யலாம். உங்கள் நடமாட்ட சுதந்திரத்தை கட்டுப்படுத்தும் முடிவை மறுபரிசீலனை செய்ய நீதிமன்றத்திற்கு விண்ணப்பிக்கும் போது இலவச சட்ட உதவி பெற உங்களுக்கு உரிமை உள்ளது. உங்கள் புகாரை ஆதரிக்காத நீதிமன்றத்தின் முடிவை லித்துவேனியாவின் முதன்மை நிர்வாக நீதிமன்றத்தில் மேல்முறையீடு செய்யலாம். லித்துவேனியாவின் முதன்மை நிர்வாக நீதிமன்றம் மேல்முறையீட்டை விசாரித்து, மேல்முறையீடு பெறப்பட்ட நாளிலிருந்து 10 நாட்களுக்குள் ஒரு தீர்ப்பை வழங்கும்.

எந்த சந்தர்ப்பங்களில் எல்லாம் நான் தடுப்புக்காவலில் வைக்கப்பட முடியும்?

நீதிமன்ற உத்தரவு மூலம் நீங்கள் தடுப்புக்காவலில் வைக்கப்படலாம்:

- 1) உங்கள் அடையாளத்தையும் தேசியத்தையும் நிறுவுவதற்காக;
- 2) உங்கள் புகலிட விண்ணப்பத்தின் அடிப்படைக் காரணத்தை நிறுவுவதற்காக (புகலிடக் கோரிக்கையாளர் கைது செய்யப்படாமல் புகலிட விண்ணப்பத்திற்கான அடிப்படைத் தகவல்களைப் பெற இயலாது);
- 3) உங்களின் சொந்த நாட்டிற்குத் திரும்புவது முடிவு செய்யப்பட்டு, நீங்கள் மீண்டும் மீண்டும் புகலிடம் கோரி விண்ணப்பம் செய்தால்;
- 4) தேவைப்பட்டால், புகலிட விண்ணப்பத்தை பரிசோதிக்கும் பொறுப்பில் உள்ள மற்றொரு ஐரோப்பிய ஒன்றிய நாட்டிற்கு உங்களை மாற்றும் போது, தலைமறைவு அதிக ஆபத்து அடையாளம் காணப்பட்டது;
- 5) லித்துவேனியா குடியரசில் உங்களின் இருப்பு மாநில பாதுகாப்பு அல்லது பொது அமைதிக்கு அச்சுறுத்தலாக இருக்கும்போது.

தடுப்புக்காவலுக்கு மாற்றாக பின்வரும் நடவடிக்கைகள் நீதிமன்றத்தால் விதிக்கப்படலாம்:

- 1) குடிப்பெயர்வு துறை அல்லது மாநில எல்லைப் பாதுகாப்புப் படைக்கு காலமுறை வருகை;
- 2) குடிப்பெயர்வு துறை அல்லது மாநில எல்லைப் பாதுகாப்புப் படைக்கு, குறிப்பிட்ட நேரத்தில் தகவல் தொடர்பு மூலம் நீங்கள் இருக்கும் இடத்தைப் பற்றி தெரிவிப்பது;

- 3) லித்துவேனியா குடியரசின் குடிமகன் அல்லது லித்துவேனியா குடியரசில் சட்டப்பூர்வமாக வசிக்கும் புகலிடம் கோருவோரைக் கவனித்துக்கொள்வதற்கும் பராமரிப்பதற்கும் பொறுப்பேற்றிருந்தால், அந்த நபரிடம் மேற்பார்வையிடும் பொறுப்பு ஒப்படைக்கப்படும்;
- 4) நடமாடும் சுதந்திரத்தின் மீது கட்டுப்பாடுகள் இல்லாமல் மையத்தில் தங்குமிட வசதி;
- 5) மையத்தில் தங்குமிட வசதி ஏற்படுத்தப்படும் மற்றும் அந்த பகுதிக்குள் மட்டுமே நடமாட உங்களுக்கு உரிமை உண்டு.

தடுப்புக்காவலுக்கு மாற்றாக நீங்கள் சொந்தமாக வாழ விரும்பி அதற்காக நீங்கள் விண்ணப்பித்திருந்தால், நீங்கள் வாழ்வதற்கு இருக்கும் அந்த இடத்தையும், அதன் பராமரிப்பு மற்றும் நிறுவப்பட்ட நடைமுறைகள் மற்றும் விதிகளுக்கு நீங்கள் இணங்குவீர்கள் என்பதை நிரூபிக்கும் ஆவணங்களை வழங்க வேண்டும்.

எவ்வளவு காலம் என்னை தடுப்புக்காவலில் வைக்கப்பட முடியும்?

தடுப்புக்காவலில் வைப்பது அல்லது தடுப்புக்காவலுக்கு மாற்று நடவடிக்கையைப் பயன்படுத்துவது நீதிமன்றத்தால் எடுக்கப்படுகிறது. புகலிடக் கோரிக்கையாளரின் தடுப்புக் காலம் முடிந்தவரை குறுகியதாக இருக்க வேண்டும் மற்றும் 6 மாதங்களுக்கு மிகாமல் இருக்க வேண்டும். வெளிநாட்டவர் அவரை/அவளை தனது சொந்த நாட்டிற்குத் திருப்பி அனுப்பும் நோக்கத்துடன் ஒத்துழைக்கவில்லை என்றால் (தனிப்பட்ட தகவல்களை வழங்க மறுத்தால், தவறான தகவல்களை வழங்குதல் போன்றவை) அல்லது அத்தகைய வெளிநாட்டவரைத் திரும்பப் பெறுவதற்குத் தேவையான ஆவணங்கள் பெறப்படாவிட்டால், தடுப்புக் காவலின் காலம் 12 மாதங்களுக்கு மிகாமல் நீட்டிக்கப்படலாம்.

தடுப்புக்காவலின் வைப்பதற்கான எனது நீதிமன்ற தீர்ப்பை எதிர்த்து நான் மேல்முறையீடு செய்ய முடியுமா?

டுப்புக்காவலில் வைப்பதற்கான உங்களின் நீதிமன்ற தீர்ப்பு அல்லது தடுப்புக்காவலிற்கான மாற்று நடவடிக்கையை எதிர்த்து லித்துவேனியாவின் முதன்மை நிர்வாக நீதிமன்றத்தில் மேல்முறையீடு செய்யலாம். லித்துவேனியாவின் முதன்மை நிர்வாக நீதிமன்றம் மேல்முறையீட்டை விசாரித்து, மேல்முறையீடு பெறப்பட்ட நாளிலிருந்து 10 நாட்களுக்குள் ஒரு தீர்ப்பை வழங்கும்.

நீங்கள் தடுப்புக்காவலில் வைக்கப்பட்டு, உங்கள் தடுப்புக்காவலின் காரணங்கள் முடிவுற்றது என நீங்கள் கருதினால், தடுப்புக்காவல் உத்தரவை மறுபரிசீலனை செய்யும்படி நீதிமன்றத்தைக் கோர உங்களுக்கு உரிமை உள்ளது. உங்கள் தடுப்புக்காவலை மறுபரிசீலனை செய்ய நீதிமன்றத்தில் விண்ணப்பிக்கும் போது, அரசாங்கத்திடமிருந்து இலவச சட்ட உதவியைப் பெற உங்களுக்கு உரிமை உள்ளது.

புகலிட விண்ணப்பத்தின் பரிசீலனையின் போது எனக்கு என்ன உரிமைகள் உள்ளன?

ஒரு புகலிடம் கோருபவராக, லித்துவேனியா குடியரசில் உங்களுக்கு பின்வரும் உரிமைகள் உள்ளன:

- 1) லித்துவேனியா குடியரசின் நிறுவனங்களால் ஒதுக்கப்பட்ட தங்குமிடங்கள், தடுப்புக்காவல் இடங்கள், அதோடு எல்லை மற்றும் போக்குவரத்து மண்டலங்களில் உள்ள கட்டுப்பாட்டு பகுதிகளில் வசிக்கும்போது பயனீட்டு வசதிகளுடனான முகாம்களில் (வீடு, உணவு மற்றும் ஆடை) இருந்து பயனடைதல்;
- 2) உங்கள் உரிமைகள் மற்றும் கடமைகள் பற்றிய தகவல்களை இலவசமாகப் பெறுதல் மற்றும் புகலிடம் வழங்குவதற்கான விண்ணப்பத்தை பரிசீலிக்கும் போது அவற்றுடன் இணங்காததால் ஏற்படும் விளைவுகள், அத்துடன் புகலிடம் வழங்குவதற்கான விண்ணப்பத்தை பரிசீலிப்பது தொடர்பான தகவல்கள்;
- 3) புகலிடம் வழங்குவதற்கான விண்ணப்பத்தை விசாரணை செய்வது தொடர்பான சான்றளிக்கப்பட்ட ஆவணங்களை நிர்வகித்தல் மற்றும் முறைப்படுத்துதல்;
- 4) அரசாங்கத்தால் உத்தரவாதம் அளிக்கப்பட்ட சட்ட உதவியைப் பயன்படுத்துதல்;
- 5) புகலிடம் வழங்குவதற்கான விண்ணப்பத்தை பரிசீலனை செய்வதற்காக பொதுப் போக்குவரத்தைப் பயன்படுத்தினால் அதற்கான இழப்பீட்டைப் பெறுதல்;
- 6) இலவசமாக உரைபெயர்ப்பாளரின் சேவைகளைப் பயன்படுத்துதல்;
- 7) வெளிநாட்டினரின் பதிவு மையம் அல்லது அகதிகள் முகாமில் தேவையான இலவச மருத்துவ பராமரிப்பு, உளவியல் ஆதரவு மற்றும் சமூக சேவைகளை பெறுதல்;
- 8) புகலிடக் கோரிக்கையாளர்களுக்கு சிறப்பு சட்ட உதவி அல்லது ஆலோசனைகளை வழங்கும் அகதிகளுக்கான ஐக்கிய நாடுகளின் உயர் ஆணையர் மற்றும் பிற அமைப்புகளின் பிரதிநிதிகளுக்கு விண்ணப்பிக்கவும், (எல்லைக் கடக்கும் பகுதிகள் அல்லது போக்குவரத்து மண்டலங்கள் உட்பட) உங்களின் தனியுரிமையை உறுதிசெய்யும் வகையில் நிபந்தனையின் கீழ் அவர்களை சந்திக்கவும்;
- 9) பாதிக்கப்படக்கூடிய நபராக அடையாளம் காணப்பட்ட பிறகு, அவர்களின் சிறப்புத் தேவைகளைப் பூர்த்தி செய்யும் முகாம்கள் மூலம் பயனடைதல்;
- 10) மைனர்கள் பொதுக் கல்வி அல்லது தொழிற்கல்வித் திட்டத்தை (திட்டங்களைத்) தொடர்ந்து, புகலிட கோரிக்கை விண்ணப்பத்தை சமர்ப்பித்த நாளிலிருந்து 3 மாதங்களுக்கு மேல் தாமதம் ஏதும் ஆகாமல் பள்ளிகளில் சேர்ந்து படிப்பதற்கு உரிமை உண்டு;

- 11) புகலிடம் கோருபவரின் தவறு காரணமாக, அல்லாமல் புகலிடத்திற்கான விண்ணப்பத்தை சமர்ப்பித்த நாளிலிருந்து 6 மாதங்களுக்குள் வித்துவேனியா குடியரசில் புகலிடம் வழங்குவதற்கான முடிவை குடிப்பெயர்வு துறை தீர்மானிக்கவில்லை என்றால், அந்த நபருக்கு பணிபுரியும் உரிமை உண்டு.

இராணுவச் சட்டம், அவசரகால நிலை அல்லது பேரிடர் மேலாண்மை ஆட்சியின் சூழ்நிலையில், வெளிநாட்டினர் பெருமளவில் வருவதால், புகலிடக் கோரிக்கையாளர்களின் மேற்கூறிய உரிமைகள், புறநிலை மற்றும் நியாயமான காரணங்களுக்காக உத்தரவாதம் அளிக்கப்படாவிட்டால், தற்காலிகமாகவும் விகிதாசாரமாகவும் தடை விதிக்கப்படலாம். விதிக்கப்பட்ட வரம்புகள் இருந்தாலும், புகலிடம் கோருபவர் பயனீட்டு வசதிகளுடனான முகாமின் வசதிகளை பெற உரிமையுள்ளது, அத்தியாவசிய மருத்துவ பராமரிப்பு மற்றும் அரசாங்கத்தால் உத்தரவளிக்கப்பட்ட சட்ட உதவி ஆகியவை எப்போதும் உத்தரவாதம் அளிக்கப்பட வேண்டும், மேலும் எளிதில் பாதிக்கப்படக்கூடிய நபர்களுக்கு அவர்களின் சிறப்புத் தேவைகளைப் பூர்த்தி செய்யும் வகையில் முகாம் வசதியை அணுகலாம்.

புகலிட விண்ணப்ப நடைமுறையின் போது எனக்கு என்ன பொறுப்புகள் உள்ளன?

ஒரு புகலிடக் கோரிக்கையாளர் என்ற முறையில் பின்வரும் கடமைகள் உங்களுக்கு உள்ளது:

- 1) வித்துவேனியா குடியரசின் அரசியலமைப்பு, சட்டங்கள் மற்றும் பிற சட்டச் செயல்களை நிலைநிறுத்துதல்;
- 2) குடிப்பெயர்வு துறை மற்றும் நீதிமன்றத்தின் முடிவுகளால் புகலிடக் கோரிக்கையாளருக்கு பரிந்துரைக்கப்பட்ட கடமைகளை நிறைவேற்றுவது;
- 3) சுகாதார பரிசோதனையை மேற்கொள்ள அனுமதித்தல்;
- 4) கிடைக்கக்கூடிய அனைத்து ஆவணங்களையும், புகலிடம் கோரி விண்ணப்பிப்பதற்கான காரணங்கள், புகலிட விண்ணப்பதாரரின் அடையாளம் மற்றும் உங்கள் எல்லை நுழைவு மற்றும் வித்துவேனியா குடியரசில் தங்கியிருப்பதற்கான காரணங்கள் பற்றிய முழுமையான மற்றும் துல்லியமான விளக்கத்தை சமர்ப்பித்தல் மற்றும் புகலிட விண்ணப்பத்தை பரிசீலிக்கும் போது அரசாங்க அமைப்பின் பொது அதிகாரிகளுடன் ஒத்துழைத்தல்;
- 5) உங்கள் புகலிட கோரிக்கை விண்ணப்பத்தைப் பெற்ற அதிகாரிகளின் நேர்காணலின்போது, வித்துவேனியா குடியரசில் உங்களுக்கு சொந்தமாக உள்ள ஆதாரங்கள் மற்றும் சொத்துக்களை எந்த வடிவத்திலேனும் எழுத்துப்பூர்வமாக அறிவிக்க வேண்டும், அதே போல் வித்துவேனியா குடியரசில் தங்குவதற்கான உரிமை வழங்கப்பட்ட காலத்தில் பெறப்பட்ட நிதிகள் குறித்து குடிப்பெயர்வு துறைக்கு எந்த வடிவத்திலேனும் எழுத்துப்பூர்வமாக அறிவிக்க வேண்டும். இவற்றைப் பெற்ற மூன்று நாட்களுக்குள் நீங்கள் இதனைச் செய்ய வேண்டும்;

- 6) நீங்கள் தேர்வுசெய்த இடத்தில் வசிக்க குடிப்பெயர்வு துறை உங்களுக்கு அனுமதி அளித்திருந்து, அத்தகைய குடியிருப்பு இடத்தை நீங்கள் மாற்றினால், அது குறித்து உடனடியாக மற்றும் 3 வேலை நாட்களுக்குள் முன்பு குடிப்பெயர்வு துறைக்குத் தெரிவிக்க வேண்டும்;
- 7) புகலிடத்திற்கான விண்ணப்பத்தை பரிசீலிக்கும் போது குடிப்பெயர்வு துறையின் அனுமதியின்றி வித்துவேனியா குடியரசை விட்டு வெளியேறக்கூடாது.



முக்கிய தகவல் தொடர்புகள்:

குடிப்பெயர்வு துறை

எல். சிபீய்கோஸ் ஜி. 1, 10312 வில்னியஸ்
தொலைபேசி +370 5 271 7112 or 8 707 67000
மின்னஞ்சல்: info@migracija.gov.lt
http://www.migracija.lt

ருக்லா அகதிகள் முகாம்

கராலியாஸ் மின்டௌகோ ஜி. 18, 55283
ருக்லா, ஜோனாவா மாவட்டம்
தொலைபேசி +370 3 497 3377, +370 698 48776
மின்னஞ்சல்: centras@rppc.lt
http://www.rppc.lt

நௌஜினீன்கை அகதிகள் முகாம்

ஏ. ஜரோசெவிசியஸ் str. 10B, வில்னியஸ்
தொலைபேசி +370 679 41315 or
+370 672 14051
மின்னஞ்சல்: naujininkai@rppc.lt

கிரியோனிஸ் அகதிகள் வரவேற்பு மையம்

லிப்ஸ் தெரு. 2, 53101 கிரியோனிஸ்,
கவுனோ மாவட்டம்
தொலைபேசி: +370 3 497 3377, +370 687 14640
மின்னஞ்சல்: centras@rppc.lt

அரசாங்கத்தால் உத்தரவாதம்

அளிக்கப்பட்ட சட்ட உதவி

மின்னஞ்சல்: teisines.paslaugos@migracija.gov.lt

லித்துவேனியா குடியரசில் உள்ள

அகதிகளுக்கான ஐக்கிய நாடுகளின்
உயர் ஆணையர் (UNHCR) அலுவலகம்
ஏ. ஜாசேஷா ஜி. 12, 01105 வில்னியஸ்
தொலைபேசி +370 5 210 7416
மின்னஞ்சல்: swestprotection@unhcr.org
https://www.unhcr.org/neu/lt

புகலிட நடைமுறைகள் மற்றும்

லித்துவேனியாவில் புகலிடம்
கோருவோருக்கும் அகதிகளுக்கும்
கிடைக்கும் உதவிகள் பற்றிய தகவல்
மற்றும் ஆலோசனைகளை UNHCR
வழங்குகிறது.

பப்ரேட் வெனிநாட்டவருக்கான பதிவு மையம்

வில்னியஸ் ஜி. 100, 18177 பப்ரேட்,
ஸ்வென்சியோனிஸ் மாவட்டம்
தொலைபேசி +370 387 53 401
மின்னஞ்சல்: urc.sekretore@vsat.vrm.lt

குடிப்பெயர்வுக்கான சர்வதேச அமைப்பு

(IOM) வில்னியஸ் அலுவலகம்
ஏ. ஜாசேஷா ஜி. 12, 01105 வில்னியஸ்
தொலைபேசி +370 5 261 0115
மின்னஞ்சல்: iomvilnius@iom.lt
http://www.iom.lt
IOM தன்னிச்சையாக சொந்த நாட்டிற்கு
திரும்புவதற்கு உதவி வழங்குகிறது, இது
ஒரு நபரின் தேவைகளுக்கு இணங்க
செயல்படுத்தப்படுகிறது மற்றும்
பாதுகாப்பான பயணத்திற்கு உத்தரவாதம்
அளிக்கிறது. சொந்த நாடுகளில் குடியேற
உதவி தேவைப்படும் நபர்களுக்கு மறு
ஒருங்கிணைப்பு உதவியையும் IOM
வழங்குகிறது.

லித்துவேனிய செஞ்சிலுவை சங்கம்

கான்ஸ்டிடுசியேஷன் பிர. 7A, வில்னியஸ்,
மால் யூரோபா, 3வது தளம்
http://www.redcross.lt
லித்துவேனிய செஞ்சிலுவைச் சங்கம்
சட்ட மற்றும் மனிதாபிமான உதவிகளை
செய்வதோடு குடும்ப உறுப்பினர்கள்
மற்றும் உறவினர்களைக்
கண்டுபிடிப்பதற்கும் உதவி வழங்குகிறது.

சட்ட ஆலோசனை

தொலைபேசி: +370 601 61 179
+370 672 32 469
மின்னஞ்சல்: legal@redcross.lt

கண்காணிப்பு

தொலைபேசி: +370 682 16 597
மின்னஞ்சல்: stebesena@redcross.lt

குடும்ப உறுப்பினர்கள் மற்றும்

உறவினர்களைக் கண்டறிந்து
இணைத்தல்
தொலைபேசி: +370 652 92 905
மின்னஞ்சல்: tracing@redcross.lt

வில்னியஸ் அதிமேற்றிராசனத்தின்

காரிடாஸ்
கல்வாரிஜ் ஜி. 39, வில்னியஸ்
தொலைபேசி: +370 673 24 225
மின்னஞ்சல்: kulturunamai@vilnius.caritas.lt
http://www.vilnius.caritas.lt



புகலிட நடைமுறைகள், புகலிடக் கோரிக்கையாளர்களின் முக்கிய உரிமைகள் மற்றும் கடமைகள் மற்றும் இந்த கடமைகளுக்கு இணங்காததால் ஏற்படக்கூடிய விளைவுகள் பற்றிய சுருக்கமான தகவல்கள் இந்த சிற்றேட்டில் உள்ளன. இந்த சிற்றேட்டின் ஒரே நோக்கம் தகவல்களை வழங்குவதே ஆகும், இது எந்த உரிமைகளையும் சட்டப்பூர்வ கடமைகளையும் ஏற்படுத்தவோ/ இழக்கவோ செய்யாது. இந்த சிற்றேட்டில் கொடுக்கப்பட்டுள்ள தகவல் குறித்துக் கூடுதல் விளக்கங்கள் உங்களுக்குத் தேவைப்பட்டால் அல்லது உங்கள் விண்ணப்பத்தின் மதிப்பீட்டைப் பற்றி மேலும் அறிய விரும்பினால், தயவுசெய்து குடிப்பெயர்வு துறையைத் தொடர்பு கொள்ளவும். கூடுதல் ஆலோசனை மற்றும் அறிவுரைக்காக வித்துவேனிய செஞ்சிலுவைச் சங்கத்தின் சட்டக் குழுவை நீங்கள் legal@redcross.lt என்ற மின்னஞ்சல் மூலம் அணுகலாம்.